



ÅRSMELDING

2009

Vardø kommune

Innholdsfortegnelse

FORORD	3
GENERELT	3
Den økonomiske utvikling	4
Kommunens organisasjon	8
Modernisering, effektivisering, forbedring	8
Strukturtilpasning	8
Serviceportalen	8
Sykefraværsoppfølging	9
Styring og ledelse	9
Medarbeidere og arbeidsmiljø	9
Inkluderende arbeidsliv	9
Helse miljø og sikkerhet	10
POLITISK VIRKSOMHET	10
Politisk organisering 31.12.2009	12
Oversikt for behandlede saker i bystyret, formannskap, komiteer og utvalg	12
Økonomisk resultat	14
Fordeling netto driftsutgifter	14
Fordeling kommunens inntekter	15
Servicetorget	16
Skoler	21
Barnehager	30
Helse og sosial	34
Pleie og omsorg	38
Teknisk	43
Næring, plan og kultur	47

FORORD

Rapportering for 2009 består av 3 særskilte dokumenter;

- I - Årsregnskap med noter
- II - Årsberetning
- III - Årsmelding

som framlegges som egne saker til behandling i politiske organer

GENERELT

Befolkningsutvikling

	Folkemengde, alder, tid og statistikkvariabel						
	jan 2004	jan 2005	jan 2006	jan 2007	des 2007	des 2008	des 2009
	Personer	Personer	Personer	Personer	Personer	Personer	Personer
2002 Vardø							
0 år	25	21	25	20	21	15	19
1-5 år	142	148	130	109	89	91	81
6-12 år	190	186	190	202	195	174	155
13-15 år	99	95	95	84	72	77	80
16-19 år	101	104	111	114	118	115	114
20-66 år	1461	1428	1410	1385	1338	1323	1317
67-79 år	269	273	264	257	253	231	237
80 år og eldre	109	111	113	115	104	118	121
Totalt	2396	2366	2338	2286	2190	2144	2124

Kilde: SSB

Vardø kommunes befolkning ble i 2009 redusert med 20 innbyggere.

Utviklingen og sammensetningen i folkemengden danner grunnlaget for den kommunale tjenesteproduksjonen og påvirker produksjonskostnadene.

Befolkningsutviklingen er av vesentlig betydning for kommunens inntekter. Dette gjelder både skatteinntekter og statlige rammetilskudd, som utgjør kommunens frie inntekter.

Den fortsatte negative befolkningsutvikling forsterker og framtvinger behovet for rask omstrukturering av tjenesteproduksjonen, effektivisering og på noen tjenesteområder reduksjon innen produksjonsomfang.

Som en del av utviklingen i et velferdssamfunn stilles det større krav til tjenestekvalitet.

Den økonomiske utvikling

Regnskapet for Vardø kommune ble for 2009 gjort opp med et netto driftsresultat på vel 1,9 mill kroner. Netto driftsresultat i regulert budsjett var satt til vel -3,8 mill kroner som var forutsatt finansiert ved bruk av fondsmidler, med hovedvekt på disposisjonsfond. Regnskapsmessig mindreforbruk etter avsetninger 1,2 mill kroner.

Enhetenes nettodrift viser et merforbruk på vel 0,5 mill kroner vurdert mot regulert budsjett.

Momskompensasjon på investeringer var vel 2,5 mill som er tilbakeført fra drift til investeringsregnskapet. Dette i tråd med bystyrets budsjettvedtak 2009.

Saldo disponible innskudd pr. 31.12.2009 15,9 mill kroner

Kortsiktig gjeld ved utgangen av 2009 var 18,4 mill kroner.

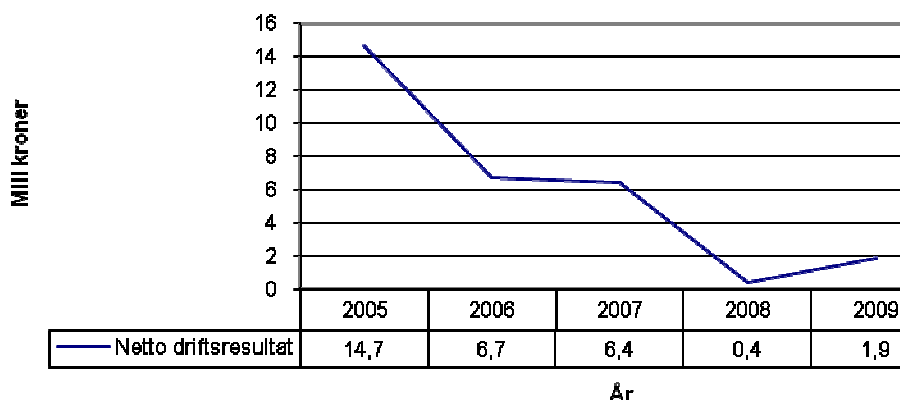
Disposisjonsfond ble økt fra 3,9 til 9,0 mill kroner, avvikling av likviditetsreseven bidro positivt med 2,2 mill kroner .

Bundne driftsfond ble øket fra 6,4 til 7,6 mill kroner,.

Ordinære avdrag på lån 6,0 mill kroner.

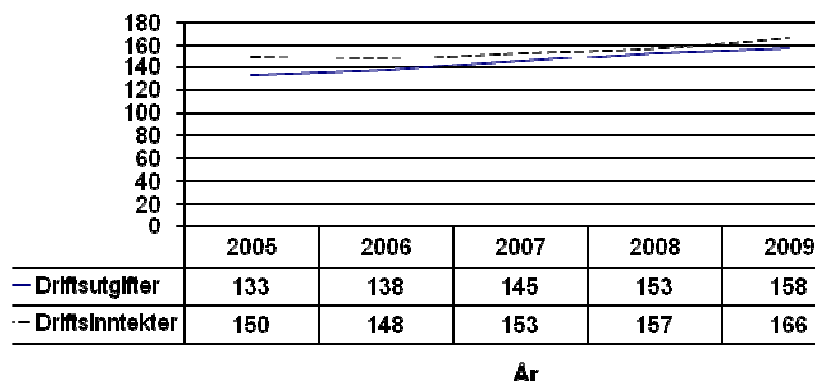
Langsiktig lån ved utgangen av 2009 207,9 mill kroner, mot 128,9 mill kroner i 2008. Utbygging av Vardø skole er hovedårsaken til økt lånebelastning.

Utvikling netto driftsresultat



Utvikling driftutgifter og driftsinntekter

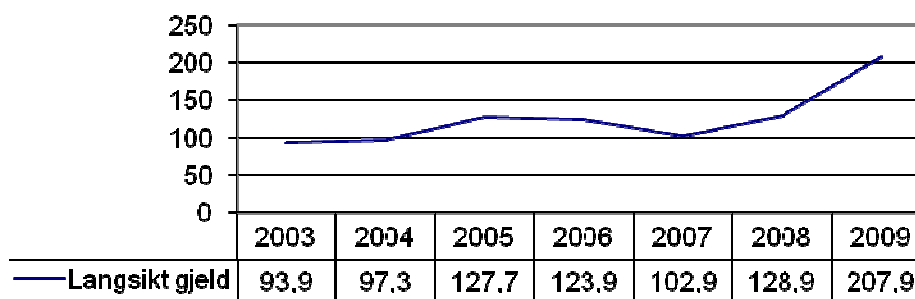
mill kr



År

Utvikling langsikt gjeld

mill kr



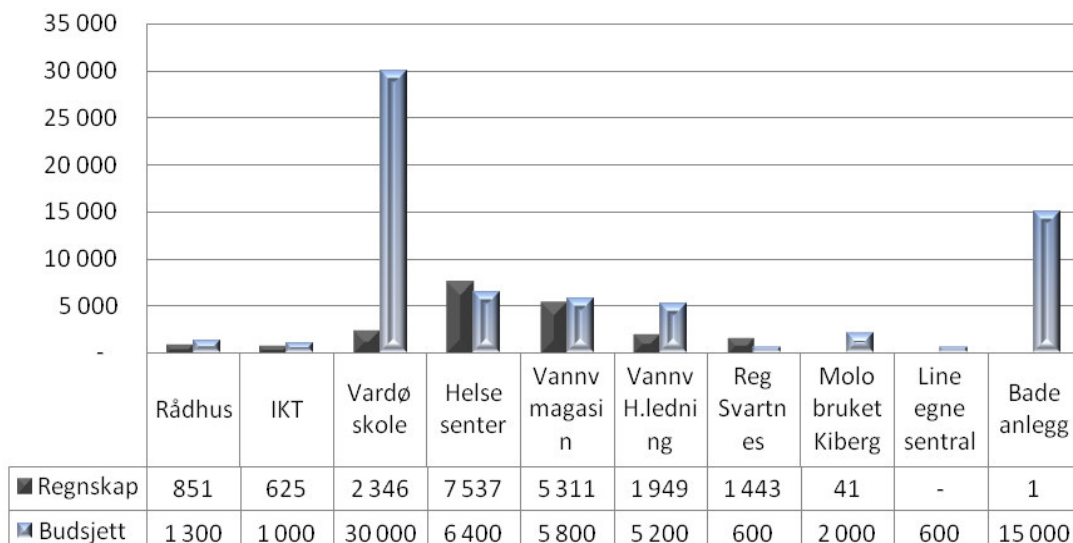
År

Merknad: Langsiktig gjeld omfatter kan lån. Pensjonsforpliktelser er ikke tatt med

i 1000 kroner

Brutto investering 2009

(inkl. mva)



Status og beskrivelse

Rådhus

Omfatter 2.etasje, fløy øst. Ble påbegynt i 2008. Fase slutført. Økonomisk gjenstår oppgjør for el. og IKT installasjoner.

IKT

Omfatter IKT utstyr ved etablering av nytt serverrom i kjelleren på rådhuset. Slutføres i løpet av 2010.

Videre konsulentjenester til anskaffelse og opplæring av nye fagsystemer økonomi, lønn og fakturering. Slutføres i 2010.

Vardø skole

Omfatter etablering av den nye Vardøskolen som samler all virksomhet knyttet til grunnskole. Bygningmessig består prosjektet i rehabilitering av skolebygg og sanering av bygningsmasse.

Et mindre nybygg for å knytte bygningsmassen sammen.

Startet opp i 2009 og skal være slutført i 2010.

Helsesenter

Omfatter rehabilitering 2.etasje, fløy B. Slutført i 2009.

Lokalitetene skal benyttes til egen drift for helsestasjon, barnevern og PPT.

Storskaret vannverk – magasin

Omfatter bygging av beredskapsmagasin på 2.500 m³ i tilknytning til behandlingsanlegget. På det nærmeste fullført i 2009. Gjenstår mindre arbeider i 2010 for slutføring.

Storskaret vannverk - Hovedledning

Prosjektet var forutsatt til etablering av ny hovedtilførselsledning fra Storskaret vannverk til Oksevatnet

Som følge av store korrosjonsskader på eksisterende hovedtilførselsledning på Svartnes måtte midler omdisponeres slik at opprinnelig prosjekt krever nye bevilgninger.

Skadet hovedtilførselsledning ble skiftet ut i 2009.

For hovedprosjekt (ledning til Oksevatnet) ble utført kartleggingsoppgaver.

Sannsynlig realisering, forutsatt tillatelse fra miljøvernmyndigheter, vil være i 2011.

Regulering Svartnes

Mellom Vardø kommune og Vardø Barents Base AS foreligger intensjonsavtale knyttet til arealdisposisjoner på Svartnes. Som følge av dette ble det iverksatt reguleringsarbeide. Startet opp i 2009 og forventes slutført i løpet av 2010.

Molobruket Kiberg

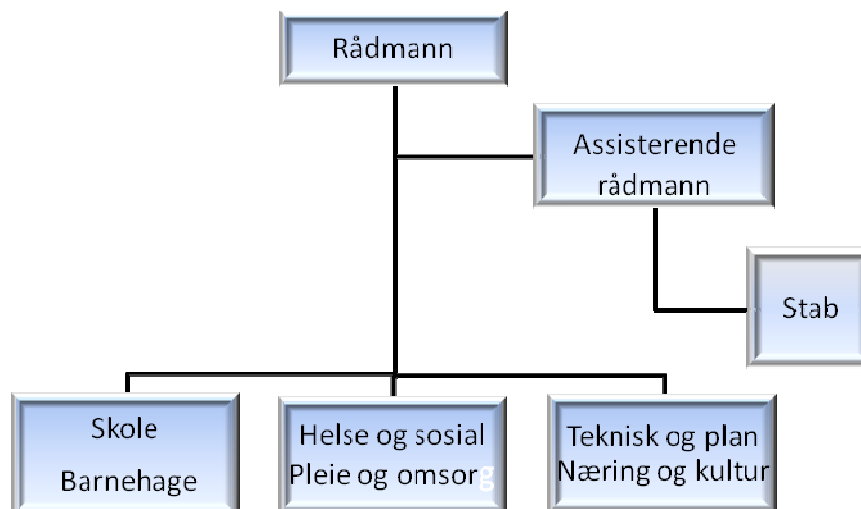
Omfatter sanering av kaianlegg med påstående bygning. Rest av bevilgning skal nyttes til etablering av næringsområde på samme lokalitet. Planlagt slutført i 2010.

Badeanlegg

Bystyret har vedtatt nytt badeanlegg i tilknytning til eksisterende (Velferdshuset). Eierforhold ble ikke avklart i 2009. Ulike forhold som eierforhold og økonomisk vurdering av foreslåtte løsning.
Sannsynlig byggestart vår 2011.

Kommunens organisasjon

Ny administrativ organisering vedtatt 07.oktober 2009.



VARDØ KOMMUNE

Modernisering, effektivisering, forbedring

Som oppfølgende ledd i prosess med å utvikle Vardø kommune til en dynamisk, moderne og effektiv leverandør av gode tjenester ble 3 hovedprosjekter videreført i 2009.

Strukturtilpasning

Bystyret vedtok 07.10 2009 tilpasset organisasjonsmodell for Vardø kommune. Tilpasset struktur bygger på tidligere struktur vedtatt av bystyret 15.12.2009

Vesentlige endringer er reduksjon i antall enheter fra 6 til 3, samt at enhet for servicetorget er omdefinert til stab.

Teamlederfunksjonene innen pleie og omsorg er også fraveket

Serviceportalen

Utvikling av Serviceportalen er en kontinuerlig prosess hvor hovedmålet er Vardø kommune som en elektronisk tjenesteleverandør til innbyggere.

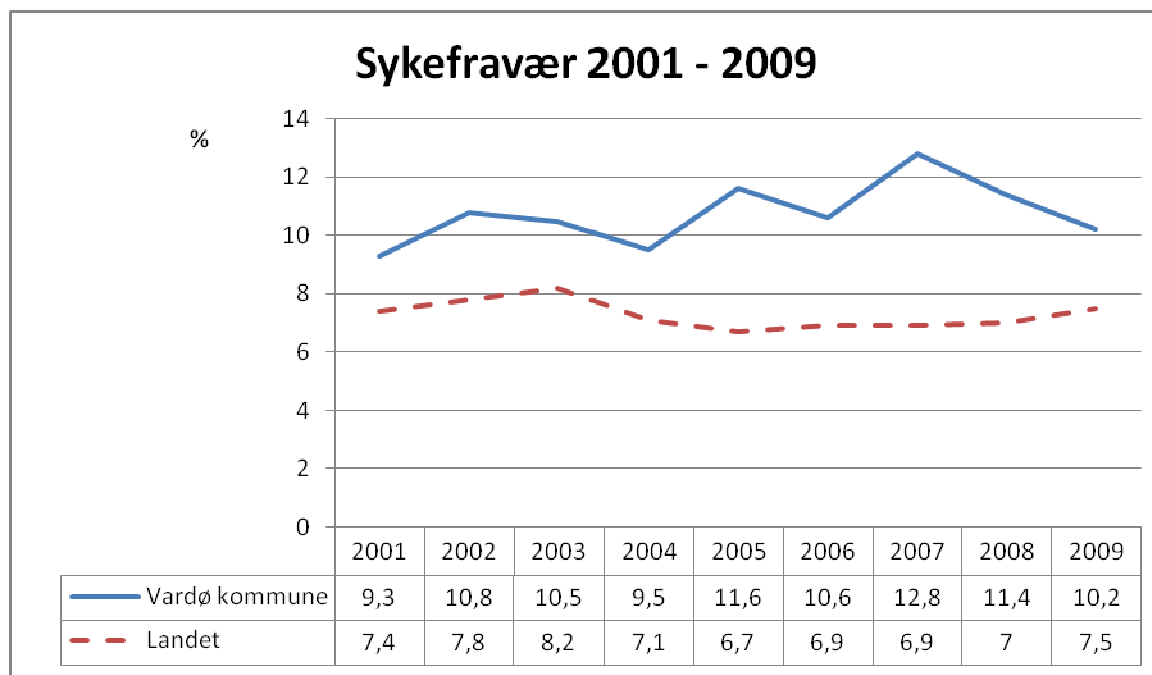
I 2009 ble elektronisk faktura tatt i bruk.

Felles prosjekt med kommunene Nesseby, Tana, Båtsfjord, Berlevåg for implementering av nye fagsystemer for økonomi, lønn og faktura ble startet opp. Prosjektet ble ikke slutført i 2009 som forutsatt, noe som vil påvirke drift i 2010.

Sykefraværsoppfølging

Sykefraværet har siden 2005 vært noenlunde stabilt og variert mellom 11 og 13 % .Deler av kommunens organisasjon sliter fortsatt med høyt sykefravær, særlig innen enhet for pleie og omsorg, og barnehager.

Gjennomsnitt kommuner på landsbasis var i 2009 vel 8% og i landet som helhet vel 6,6%



Merknad: Sykefravær i 2009 er januar-oktober grunnet overgang til nytt fagsystem lønn.

Styring og ledelse

Vardø kommunes ledergruppe bestod av rådmann og 7 enhetsledere med selvstendig ansvar og myndighet for personal, økonomi og utvikling innen tildelte tjenesteområder
Tilpasset struktur ble vedtatt 7.oktober 2009 men trådte ikke i kraft for 01.01.2010

Medarbeidere og arbeidsmiljø

Vardø kommune tilnyttet Yrkesmiljøsenderet i Vadsø som bedriftshelsetjeneste

Inkluderende arbeidsliv

Samarbeidsavtalen med Arbeidslivssenteret ble inngått 13.05.2003 var også gjeldende i 2009

Helse miljø og sikkerhet

Vardø kommune har etablert et elektronisk fagsystem (QM+) som er felles for hele organisasjonen.

Vernetjenesten er reorganisert fra 16 ombud til 8. Hovedverneombud har 1 dag frikjøp per uke og verneombud 2 timer per uke. Intensjonen har vært å legge til rette for en felles plattform med fokus på vernetjenesten.

Sammensetning endret slik at arbeidsgiverrepresentantene oppnevnes administrativt.

POLITISK VIRKSOMHET

ORDFØRERENS KOMMENTARER FOR ÅRET 2009.

Nok en gang er vi ferdig med et spennende og innholdsrikt år. Det politiske engasjement har vært stort i det året vi har lagt bak oss. Frivillighet og engasjement er nødvendige drivkrefter for å utvikle Vardø samfunnet i riktig retning. Men samtidig er det nødvendig at alle gjør det de kan. Dessuten vil det å ta samfunnsansvar bidra til både redusere risiko, men også mulighet for å utvikle nye tjenester for alle i kommunen. Så frivillighet eller ei – samfunnsansvar er en viktig og naturlig del av vårt politiske engasjement. Det skal bidra til vår langsiktige verdiskapning samt gi gode tilbud til alle våre innbyggere. Derfor er jeg spesielt tilfreds med at alle komiteene er godt i gjenge og arbeider på en god og konstruktiv måte på tvers av partigrenser.

Det blir vanskelig å nevne alt, men samlokaliseringen av skolene og barnehagen var et riktig og nødvendig tiltak. Med dette vil vi få samlet all kompetanse under samme tak og våre ansatte vil få gode tidsmessige arbeidsforhold. Sist, men ikke minst, vil våre barn få en ny og moderne skole og barnehage med lyse, trivelige lokaler og ikke mist et godt ut- og innklima i sin "arbeidsdag". Reguleringsplanen for Svartnes er også et viktig og nødvendig tiltak for å kunne ta høyde for ny tid innen næringsutvikling av ulike slag for hele kommunen.

At Vardø kommune er med i Europan vil på sikt få stor positiv effekt og nye muligheter dersom vi evner å stå sammen for å utvikle og følge dette arbeidet opp.

Den vedtatt strategiske næringsplan for 2009-2012 er god og realistisk verktøy som staker ut kommunens mål i det videre arbeid inne nærings- og utviklingsarbeid.

Dette er bare noen av mange positive trekk i det året som nå er historie, men jeg vil heller ikke legge skjul på at det har vært mange store og tunge utfordringer. Slik jeg vurderer våre utfordringer, er det ikke tvil om at det sykefraværet er urovekkende i deler av organisasjonen. Det er en forholdsmessig stor kostnad for kommunen, men like viktig, det er et signal om at alt ikke er slik det skal være internt i organisasjonen. Dersom vi skal lykkes med dette viktige arbeid, krever det et godt og konstruktiv samarbeid mellom kommunens politikere, de ansattes organisasjoner og ikke minst mellom ledelse og den enkelte ansatt.

Et godt arbeidsmiljø og trivsel på arbeidsplassen er et felles ansvar. Tar vi alle dette ansvar vil det gi de beste forutsetninger for høy effektivitet, kvalitet på tjenesten og et godt arbeidsmiljø.

Selv om ikke alle like er fornøyd, er det viktig å få med seg at organisasjonsutvikling er en løpende prosess, en prosess som aldri må stoppe opp dersom vi skal lykkes. Det trengs fortløpende tilpasninger etter hvert som vi går fram. Vardøsamfunnet og verden rundt oss er i stadig forandring om vi liker det eller ikke, derfor er det viktig at vi evner å ta dette innover oss på en konstruktiv og løsningsorientert måte.

Det viktigste er at vi ikke stopper opp, men forsetter med uforminsket styrke, og at vi går sammen mot et felles mål selv om vi kan være uenige i veivalget.

Det må være både av politisk og administrativt interesse å arbeide for fornyelse av de kommunale virksomheter og tjenester.

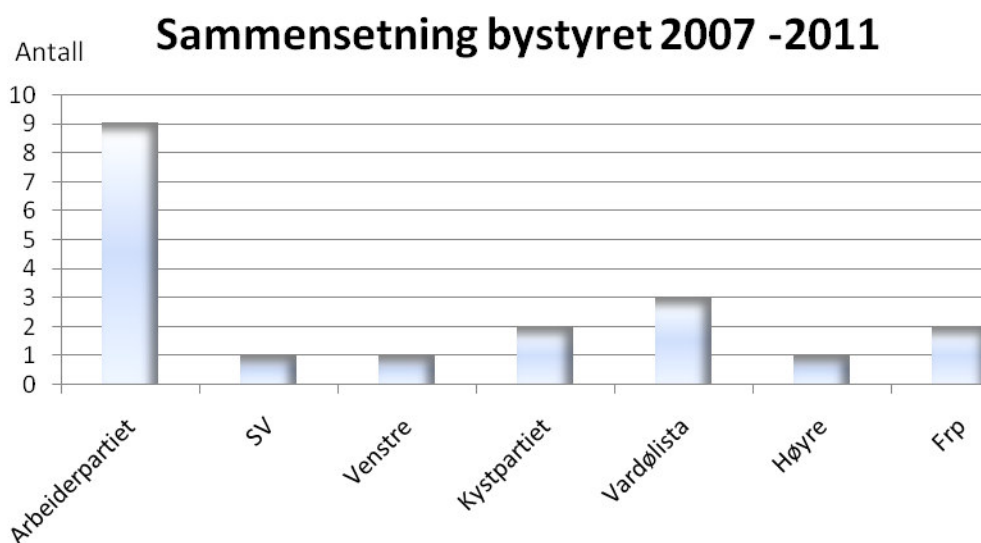
Vi må legge stor vekt på ryddighet i vår virksomhetsstyring og vår økonomiske disposisjoner. Vi har et spesielt ansvar ovenfor samfunnet og våre innbyggere slik at vi leverer de tjenester som forventes av Vardø kommune. Vår legitimitet vil alltid være avhengig av at innbyggerne vet hva kommunen står for.

Befolkningens tillit til folkevalgte og offentlig ansatte er en forutsetning for lokaldemokratiet. I en kommune med godt omdømme øker de folkevalgtes handlingsrom, og gjør det mulig for kommunen å fylle rollen som en god tjenesteyter, samfunnsutvikler, forvaltningsmyndighet og arbeidsgiver. Derfor er det etter min klare oppfattning at etikk og utarbeidelse av klare kjøreregler må settes på dagsorden for å forankre gode etiske holdninger og handlinger.

Vardø kommune har et stort samfunnsansvar i tillegg til de ordinære lovpålagte oppgaver. Vi lever i et samfunn der næringslivet har nok av utfordringer i sin hverdag, derfor er det nødvendig for kommunen å ta et større ansvar, blant annet innen næringsutvikling som i en hver sammenheng må innholde en god miljøprofil.

Vardø kommune må ta vare på viktige samfunnmessige omsyn og samtidig forretningsmessige krav. Kommunen må være bevisst på at driften har stor betydning for mange enkeltpersoner, næringsliv, lokalsamfunn og samfunnet for øvrig.

Vi må møte morgendagens utfordringer med nye løsninger og teknologi. Det er også viktig at kommunen prioriterer gode fritids- og kulturtilbud for hele befolkningen, kultur er viktig trivselsfaktor, og må sees i sammenheng med en god strategisk næringsutvikling.



Fremmøte Bystyret 2009

Det har totalt vært avholdt 8 møter.

Vardø Arbeiderparti:	83,3 % fremmøte
Høyre:	87,5 % fremmøte
Fremskrittspartiet:	93,,8% fremmøte
Kystpartiet:	93,8 % fremmøte
Vardølista:	79,2 % fremmøte
Venstre	100 % fremmøte
Sosialistisk Venstreparti:	100 % fremmøte

Formannskapet 2009

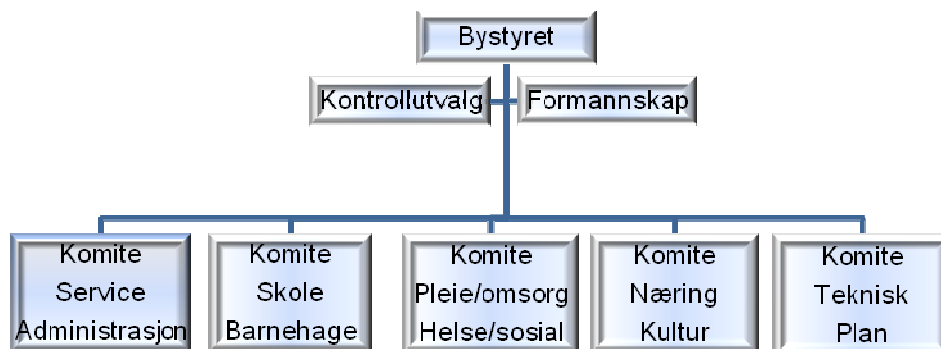
Det har totalt vært avholdt 11 møter

Posisjonen har 4 representanter som består av AP, H og SV
Opposisjon har 3 representanter som består av VL, KP og FrP

Totalt fremmøte for posisjonen er 88,63%

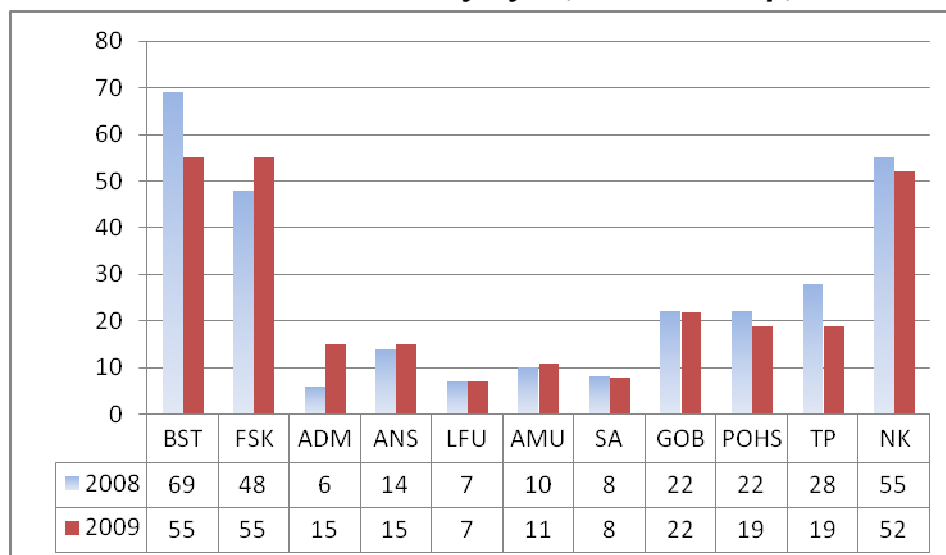
Totalt fremmøte for opposisjonen er 84,84 %

Politisk organisering 31.12.2009



Bystyret besluttet 7.oktober ny tilpasset struktur for den kommunale forvaltning. Politisk struktur skal tilpasses denne strukturen. Framlegges bystyret i 2010.

Oversikt behandlede saker i bystyret, formannskap, faste utvalg



BST Bystyret
FSK Formannskap
ADM Administrasjonsutvalg
ANS Ansettelsesutvalg
LFU Lønns og forhandlingsutvalg

AMU Arbeidsmiljøutvalg
SA Servicetorg/administrasjon
GOB Grunnskole/barnehager
POHS Pleie/omsorg/helse/sosial
TP Teknisk/plan
NK Næring/kultur

Til slutt vil jeg takke de ansatte, administrasjonen, rådmannen og de politiske kollegaer for et godt og konstruktivt samarbeid i året 2009

Rolf E. Mortensen
Ordfører.

Økonomisk resultat

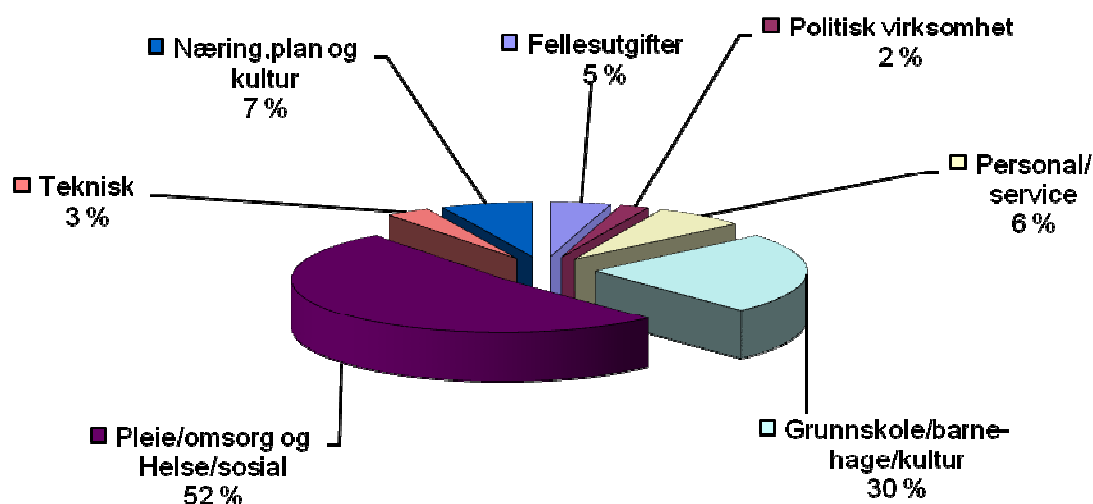
Hovedtall

<i>(i 1000 kroner)</i>	Regnskap	Regnskap	Regnskap	Oppr bud	Rev bud
Vardø kommune	2007	2008	2009	2009	2009
Lønn inkl sosiale utgifter	97 033	99 782	100 782	97 289	97 389
Kjøp av varer og tjenester	28 961	30 626	31 992	25 953	30 518
Kjøp tjeneste erst egenprod	9 986	11 029	13 278	11 041	11 339
Overføringer	13 312	14 542	15 285	14 194	14 836
Finansutgifter	26 747	27 867	29 013	13 970	20 677
Sum utgifter	176 039	183 846	190 350	162 447	174 759
Salgsinntekter	(18 564)	(19 535)	(20 559)	(20 222)	(20 122)
Refusjoner	(31 475)	(32 174)	(31 746)	(20 599)	(21 834)
Overføringer	(107 060)	(108 687)	(116 569)	(114 436)	(113 124)
Finansinntekter	(18 940)	(23 450)	(21 476)	(7 190)	(19 679)
Sum inntekter	(176 039)	(183 846)	(190 350)	(162 447)	(174 759)

Merknader

For å gi et mest mulig korrekt framstilling i forholdet budsjett og regnskap er finansutgifter og finansinntekter fratrukket avskrivninger i 2007 6,405 mill kroner, i 2008 6,530 mill kroner og i 2009 6,761. Dette fordi det i budsjett ikke er medtatt avskrivningerkostnader.

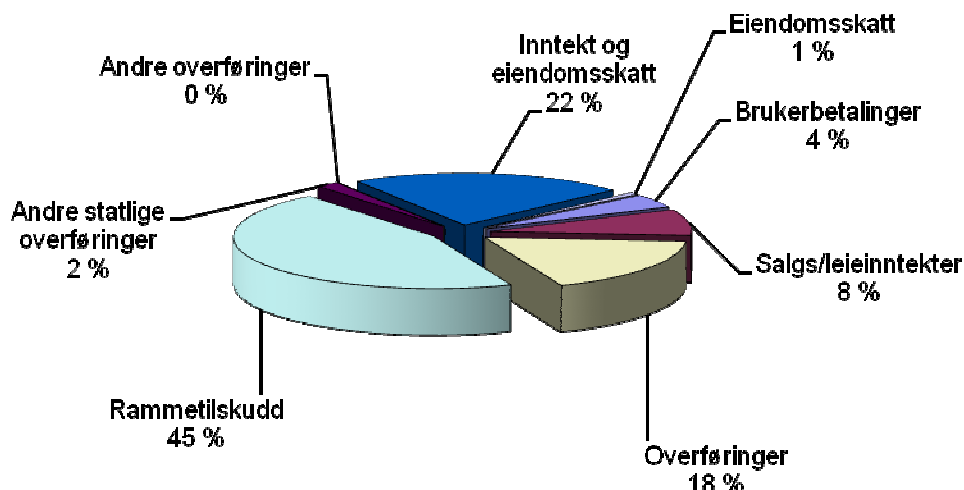
Fordeling netto driftsutgifter



De enkelte driftsområder

<i>(i 1000 kroner)</i> Vardø kommune	Regnskap 2008	Regnskap 2009	Oppr bud 2009	Rev bud 2009	Avvik kroner	Forbr %
Lønnsregulering			3 000		-	
Reguleringspremie pensjon	7 281	4 855	9 400	6 000	(1 145)	81
Personalforsikring	811	741	800	800	(59)	93
Opplæring	-	195	500	500	(305)	39
EDB ustyr	-	99	-	1 000	(901)	10
Tap på fordringer	356	-	500	500	(500)	0
Reserverte tilleggsbev	-	-	-	-	-	
Premieavvik/amort pensjon	(3 853)	(872)	(3 000)	(3 000)	2 128	29
Folkevalgte	2 923	2 393	2 670	2 670	(277)	90
Servicetorget	7 963	7 702	6 946	7 476	226	103
Grunnskole/barnehage	25 861	26 601	25 520	26 770	(169)	99
Pleie/omsorg/helse/sosial	51 815	56 811	48 850	54 187	2 624	105
Teknisk	4 196	3 717	1 850	2 877	840	129
Kultur og næring	6 947	7 615	9 230	9 523	(1 908)	80
Skatt på inntekt/formue	(31 135)	(36 808)	(36 200)	(32 511)	(4 297)	113
Eiendomsskatt	(1 220)	(1 220)	(1 240)	(1 240)	20	98
Statlig rammetilskudd	(71 647)	(75 661)	(75 274)	(77 429)	1 768	98
Øvrige gen statstilskudd	(1 830)	(1 606)	(1 722)	(1 722)	116	93
Renter,utbytte m.v	348	(514)	1 450	(1 300)	786	40
Avdrag lån	4 066	5 998	5 500	6 300	(302)	95
Disponering resultat	(2 524)	(6 438)	-	(6 438)	-	100
Avsetning disposisjonfond	(7 118)	5 036	1 220	5 037	(1)	100
Avsetn bundne driftsfond	322	80			80	
Ikke disp resultat		1 276			1 276	
Netto	(6 438)	-	-	-	-	

Fordeling kommunens inntekter



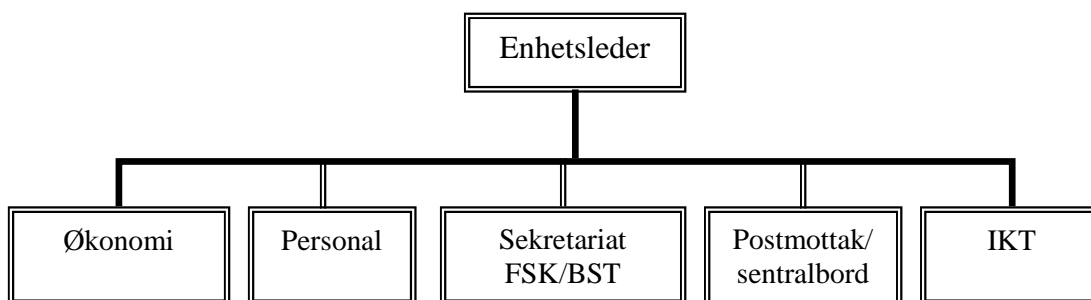
Serviceorget

ved rådmann Hans E Wilhelmsen

Tjenester og oppgaver

- Overordnet personalarbeid
- IKT
- Service
- Økonomi
- Arkiv

Organisasjon



Personellinnsats

Enhet for servicetorg	Årsverk	
	2009	2008
Ledelse		1
Økonomi	4	4
Personal/lønn	1	2
Sekretariat	1	1
Postmottak/sentralbord	1	1
IT- avdeling	1	1

Renholder	0,8	0,8
SUM ansatte årsverk	8,8	10,8

Merknad: Rådmann ivaretatt funksjon som leder, 1 ansatt (personal) sluttet etter oppnådd pensjonsalder.

Sykefravær

Arb.sted	Egenm fravær dagsv	Sum sykem dagsv	S.fravær 1-3 dagsv	Fravær 4-16 dagsv	Fravæ r 17-56 dagsv	Fravær > 56 dagsv	Sum fravær dagsv	Fraværs prosent
Serviceorget	25,4	147,6	0,0	0,0	11,5	136,1	172,9	6,9%
Vardø kommune	563	3 174	47	306	740	2 081	3 737	10 %

Økonomisk resultat

Hovedtall

<i>(i 1000 kroner)</i>	Regnskap	Regnskap	Oppr bud	Rev bud	Avvik
Enhet for servicetorg	2008	2009	2009	2009	kroner
Lønn inkl sosiale utgifter	4 775	4 800	4 256	4 436	364
Kjøp av varer og tjenester	3 759	3 560	3 075	3 525	35
Kjøp tjeneste erst egenprod	-	2	-	-	2
Overføringer	818	740	520	520	220
Finansutgifter	37	282	-	-	282
Sum utgifter	9 389	9 384	7 851	8 481	903
Salgsinntekter	(102)	(103)	(260)	(260)	157
Refusjoner	(1 325)	(1 408)	(520)	(520)	(888)
Overføringer		-	-	-	-
Finansinntekter		(172)	(125)	(225)	53
Sum inntekter	(1 427)	(1 683)	(905)	(1 005)	(678)
Netto enhet	7 962	7 701	6 946	7 476	225

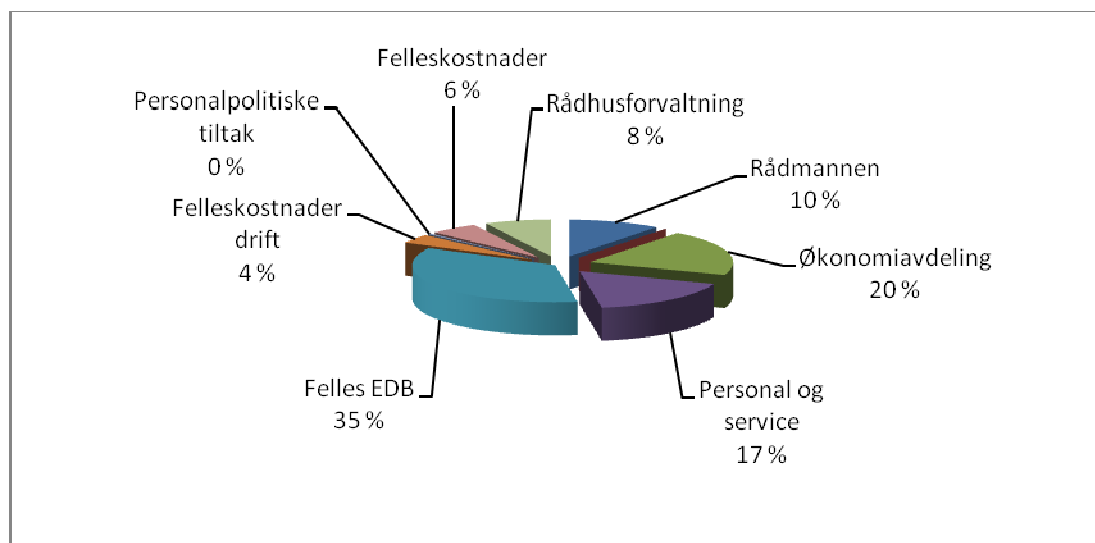
De enkelte virksomheter

<i>(i 1000 kroner)</i>	Regnskap	Regnskap	Oppr bud	Rev bud	Avvik
Enhet for servicetorg	2008	2009	2009	2009	kroner
Rådmannen	909	805	760	785	20
Prosjekter	-	-			-
Økonomiavdeling	1 422	1 553	1 460	1 521	32
Personal og service	1 815	1 301	1 512	1 579	(278)
Felles EDB	2 489	2 709	1 996	2 363	346
Felleskostnader drift	236	303	123	123	180
Personalpolitiske tiltak	5	29	-	-	29
Felleskostnader	403	420	524	524	(104)
Rådhusforvaltning	683	581	571	581	-
Netto enhet	7 962	7 701	6 946	7 476	225

Avviksforklaring

- Mindreforbruk personal/service skyldes redusert bemanning
- Merforbruk felles edb gjelder lønn, utstyrsanskaffelser og drift
- Merforbruk felleskostnader drift gjelder frankeringsutgifter og anskaffelse kopimaskin

Fordeling netto driftsutgifter



Viktige forhold

- Prosjekt med innføring av nytt lønn, personal, fakturering- og regnskapssystem kommet godt i gang. Første lønnskjøring nytt system november.
- Arbeid med etablering tilfredsstillende datarom påbegynt

Statusvurdering

- Inneklima på rådhuset tilfredsstillende ikke dagens krav
- Ansatte har behov for løpende oppdatering av kompetanse blant annet på grunn av endring i regelverk og fagsystemer.
- Behov for styrking av overordnet personalarbeid

Utfordringer

- Organisering av Servicetorget.
- Inneklima rådhuset
- Oppdatere og etablere overordnet planverk
- Rekruttering av nye medarbeidere

Konklusjoner

- De ansatte er engasjert og utfører sitt arbeid tilfredsstillende.
- Behov for styrking av saksbehandlerkompetanse og kapasitet, både i forhold til ordinær saksbehandling og overordnet personalarbeid

Resultatmål

- Organisering servicetorget
- Kompetanseplan for hele kommunen.
- Gjennomgang av kommunens datasystemer

- Videreføring og fokus på HMS- arbeid.
- Effektivisering av arbeidsoperasjoner som elektronisk behandling av fakturaer, integrering av ulike fagsystem, e-faktura, e-slipp lønn m.v
- Oppgradere nåværende regnskap og lønnssystem

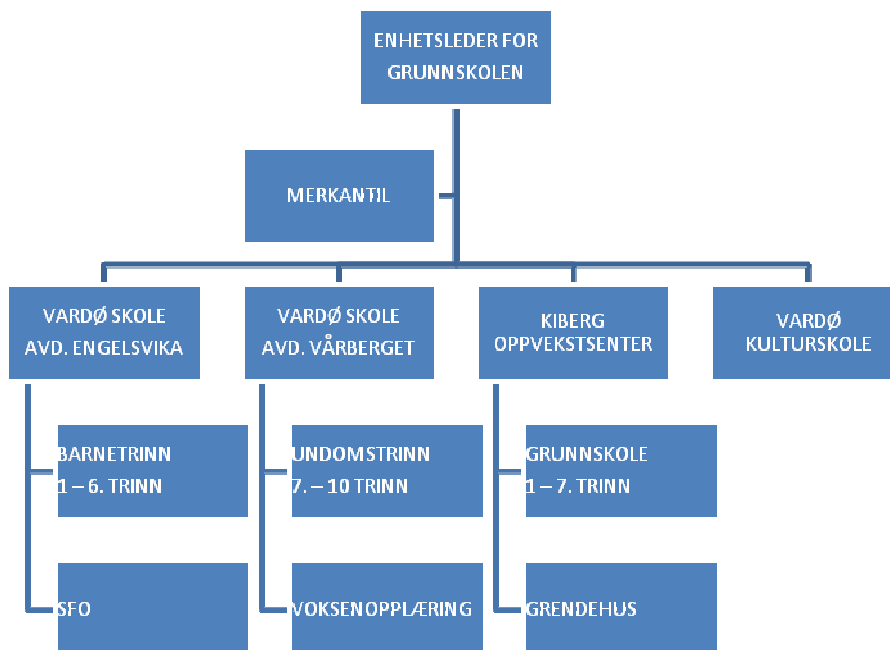
Skoler

ved enhetsleder Jan Lauridsen

Tjenester og oppgaver

- Fellesutgifter
- Vardø skole, avd. Vårberget
- Vardø skole, avd. Engelsvika
- Kiberg oppvekstsenter
- Vardø Kulturskole
- Administrasjon
- Kompetanseheving
- DigForsk
- Utenbys elever
- Grunnskoleundervisning
- Voksenopplæring
- Drift av bygg
- Grunnskoleopplæring
- Skolefridtsordning
- Drift av bygg
- Drift av bygg
- Grendehuset
- Kulturskoleundervisning

Organisasjon



Kiberg oppvekstsenter hadde barnetrinn fram til 1/8 2009

Personellinnsats

ENHET FOR GRUNNSKOLEN	ÅRSVERK			
	2006	2007	2008	2009
1.200 FELLESKOSTNADER	1,50	1,50	1,40	1,40
1.210 VÅRBERGET	27,00	27,33	22,04	21,31
1.211 KIBERG	9,54	9,06	7,84	4,84
1.212 ENGELSVIKA	17,30	17,82	23,67	21,28
1.213 KULTURSKOLEN	2,50	2,50	2,50	2,50
ENHET FOR GRUNNSKOLEN	57,84	58,21	57,45	51,33

Antall årsverk i 2009 er det antallet vi startet budsjettåret med. Reduksjon skyldes hovedsakelig reduksjon av antall årsverk på Kiberg oppvekssenter som følge av overføring av ungdomstrinnet i 2008.

Sykefravær

Arb.sted	Egenm fravær dagsv	Sum sykem dagsv	S.fravæ r 1-3 dagsv	Fravær 4-16 dagsv	Fravær 17-56 dagsv	Fravær > 56 dagsv	Sum fravær dagsv	Fravær s prosent
Skoler	128	633	11	105	126	391	761	7 %
Vardø kommune	563	3 174	47	306	740	2 081	3 737	10 %

Sykefraværet i 2009 innen enhet for grunnskolen var 7 %. I 2008 var sykefraværet på 8 % og i 2007 9,1 %.

Som det framgår av tabellen, så er det meste av fraværet langtidsfravær.

Økonomisk resultat

Hovedtall

ENHET FOR GRUNNSKOLE	REGNSKAP 2008	REGNSKAP 2009	OPPR. BUD 2009	REV. BUD 2009	AVVIK I KRONER	FORBRUK %
Lønn inkl. sos. Utg	23 538	23 224	22 098	22 974	250	101
Kjøp av varer og tjen.	4 704	4 513	4 092	4 092	421	110
Kjøp tjen erst egenprod	1 098	680	1 035	1 035	(355)	66
Overføringer	664	656	521	521	135	126
SUM UTGIFTER	30 004	29 073	27 746	28 622	451	102
Salgsinntekter	(693)	(478)	(698)	(598)	120	80
Refusjoner	(4389)	(4262)	(2930)	(2930)	(1332)	145
SUM INNTEKTER	(5082)	(4740)	(3628)	(3528)	(1212)	134
NETTORESULTAT	24 922	24 333	24 118	25 094	(761)	99

Enhet for grunnskolen har i 2009 endt opp med et mindreforbruk på 761.000 kroner. Bakgrunnen for dette mindreforbruket, er hovedsakelig at barnetrinnet på Kiberg oppvekstsenter ble overført til Vardø skole fra skolestart 2009.

En svakhet i årets regnskap, er at en ikke har regulert budsjettet tilstrekkelig, så det er derfor vanskelig å lese korrekt informasjon ut av regnskapet. Dette endrer imidlertid ikke noe på resultatet totalt sett.

LØNN GRUNNSKOLEN	REGNSKAP 2008	REGNSKAP 2009	OPPR. BUD 2009	REV. BUD 2009	AVVIK I KRONER	FORBRUK %
Fast lønn	19440	18023	19140	20016	(1993)	90
Vikarer	1850	2711	1199	1199	1512	226
Ekstrahjelp	123	200	24	24	176	833
Overtid	18	267	0	0	267	0
Annen lønn	39	5	0	0	5	0
Pensjonsinnskudd etc	2064	2016	1734	1684	332	120
SUM UTGIFTER	23534	23222	22097	22923	299	101
Sykelønnsrefusjon	0	(332)	(150)	(150)	(182)	221
Ref. sykepenges	(262)	(190)	(94)	(94)	(96)	202
Ref. sykepenges lærere	(933)	(818)	(240)	(240)	(578)	341
SUM INNTEKTER	(1195)	(1340)	(484)	(484)	(856)	277
NETTORESULTAT	22339	21882	21613	22439	(557)	98

Lønnsbudsjettet innen enheten utgjør klart den største budsjettposten med en andel på 84 % av bruttobudsjettet. Det kan derfor være viktig å se grundigere på regnskapet innen lønn på grunnskolene. Regnskapet innen lønn viser et mindreforbruk på 557.000 kroner – når en hensyntar refusjon av sykepenges.

Økonomisk status virksomheter

ENHET FOR GRUNNSKOLEN	REGNSKAP 2007	REGNSKAP 2009	OPPR. BUD 2009	REV. BUD 2009	AVVIK I KRONER	FORBRUK %
1.200 FELLES KOSTNAD	1 498	824	1 143	1 172	(348)	70
1.210 VÅRBERGET	9 533	10 259	9 988	10 356	(97)	99
1.211 KIBERG	3 243	2 267	2 472	2 549	(282)	89
1.212 ENGELSVIKA	9 928	9 695	9 557	10 018	(323)	97
1.213 KULTURSKOLE	718	1 287	957	998	289	129
SUM NETTOUTGIFTER	24 920	24 332	24 117	25 093	(761)	97

Avviksforklaring

Ovenfor ser en regnskapet fordelt på ansvarsområder. Som det framgår her, så har resultatene FELLESKOSTNADER, VÅRBERGET, KIBERG og ENGELSVIKA et mindreforbruk og resultatene KULTURSKOLEN har et merforbruk iht. budsjett.

1.200 Felleskostnader har et **mindreforbruk** på 348.000 kroner

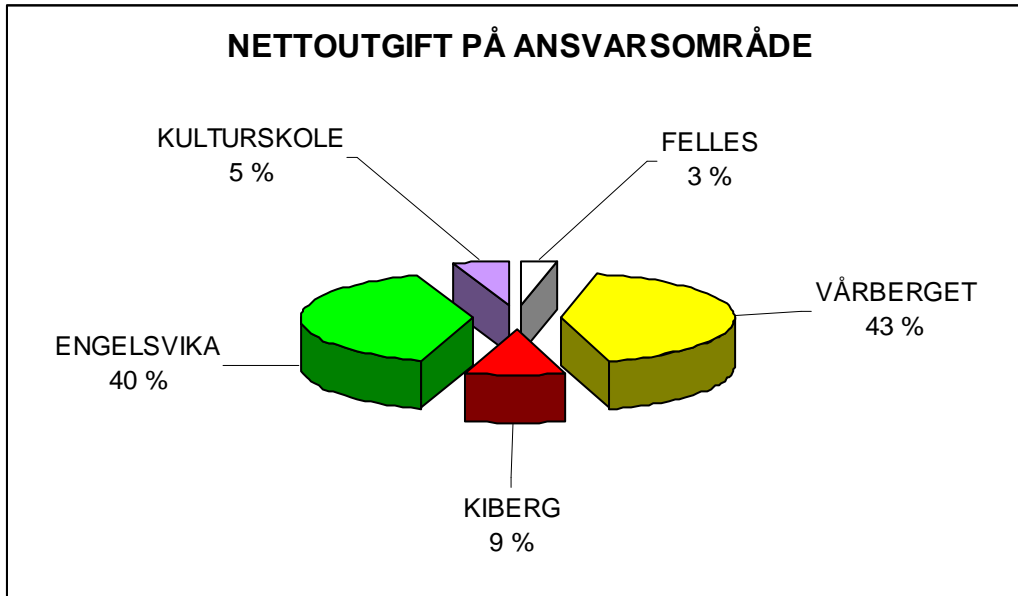
1.210 Vårberget skole har et **mindreforbruk** på 97.000 kroner og ansees å være iht. budsjett.

1.211 Kiberg oppvekstsenter har et **mindreforbruk** på 282.000 kroner som kommer av at barnetrinnet er flyttet over til Vardø skole.

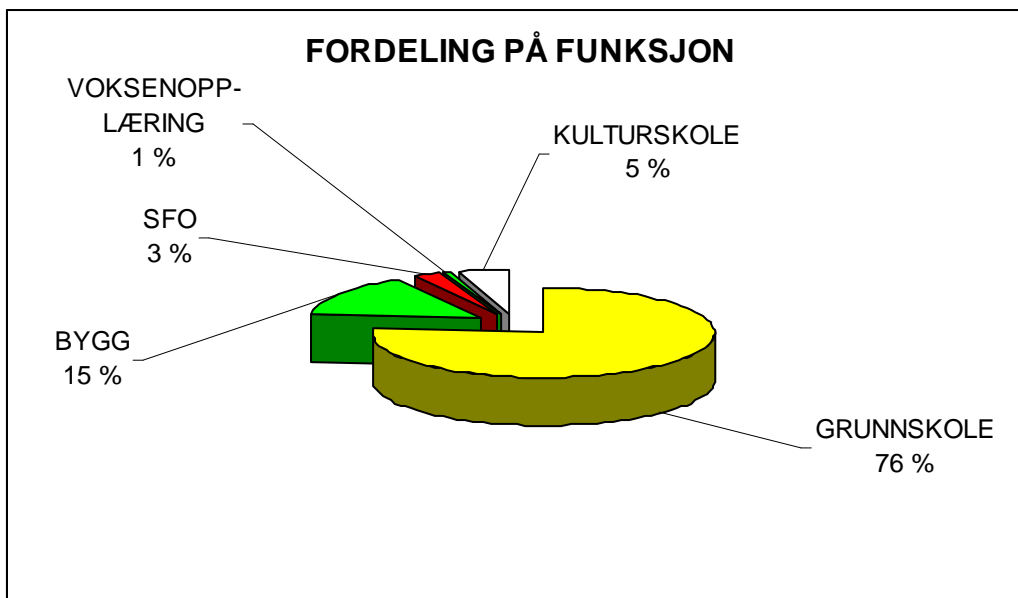
1.212 Engelsvika skole har et **mindreforbruk** på 323.000 kroner.

1.213 Kulturskolen har et **merforbruk** på 289.000 kroner. Dette som følge av at brukerbetalingen for 2009 ikke er innkrevd og at tilskudd til den kulturelle skolesekken (DKS) ikke er regnskapsført på 2009-regnskapet.

Tilskuddet til DKS ligger i skrivende øyeblikk til behandling hos revisjonen



Fordeling på funksjoner iht. KOSTRA viser at 76 % benyttes til grunnskole drift og 15 % går til drift av bygg. I 2008 var fordelingen hhv. 73 % og 15 %.



Viktige forhold

ELEVTTALL

Grunnskolen i Vardø kommune har hatt følgende elevtallsutvikling de siste 6 årene:

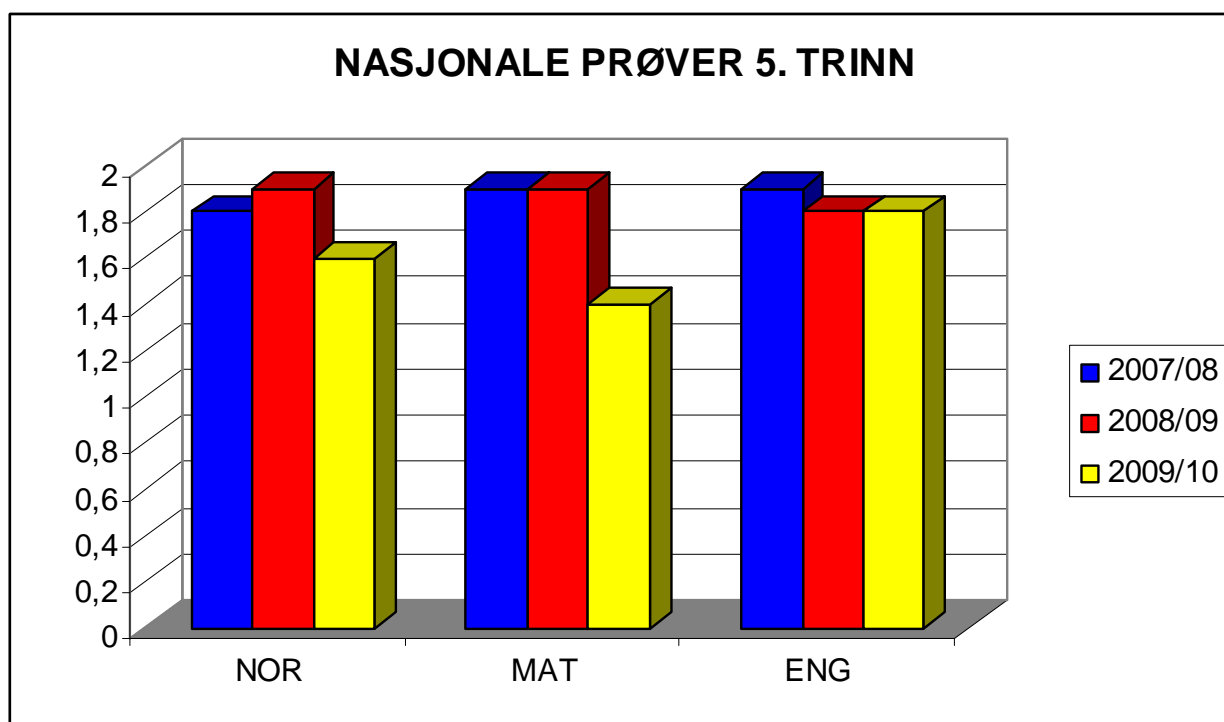
SKOLEÅR:	2004/2005	2005/2006	2006/2007	2007/2008	2008/2009	2009/2010
ENGELSVIKA	100	94	123	141	126	123
VÅRBERGET	149	153	118	97	103	97
VARDØ SKOLE	249	247	241	238	229	220
KIBERG SKOLE	27	29	29	22	13	0
VARDØ KOMMUNE	276	276	270	260	242	220

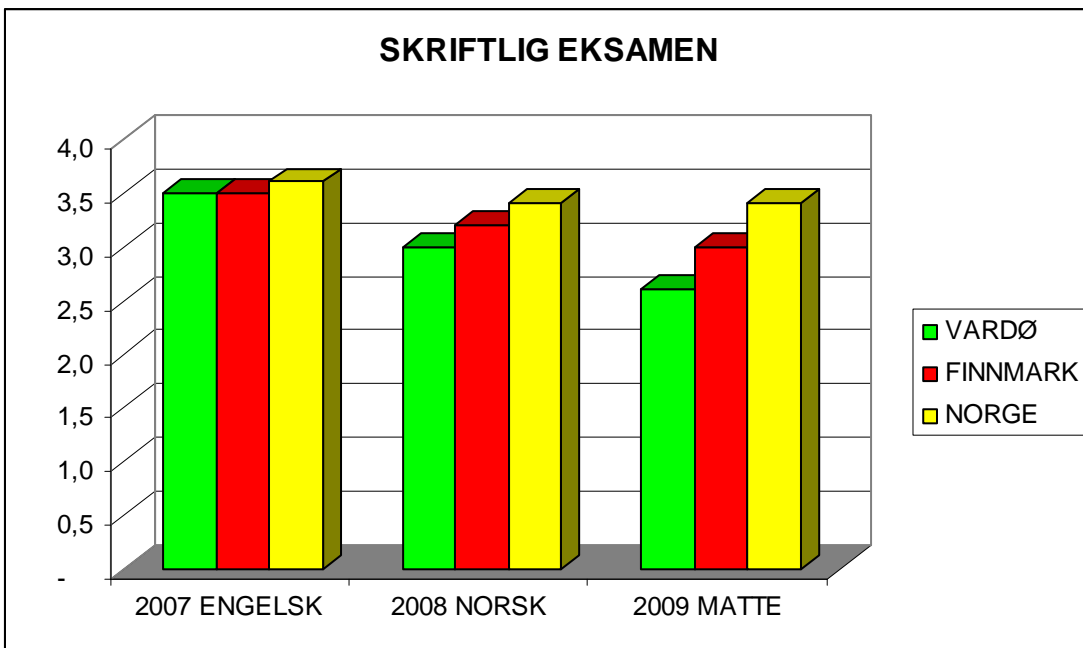
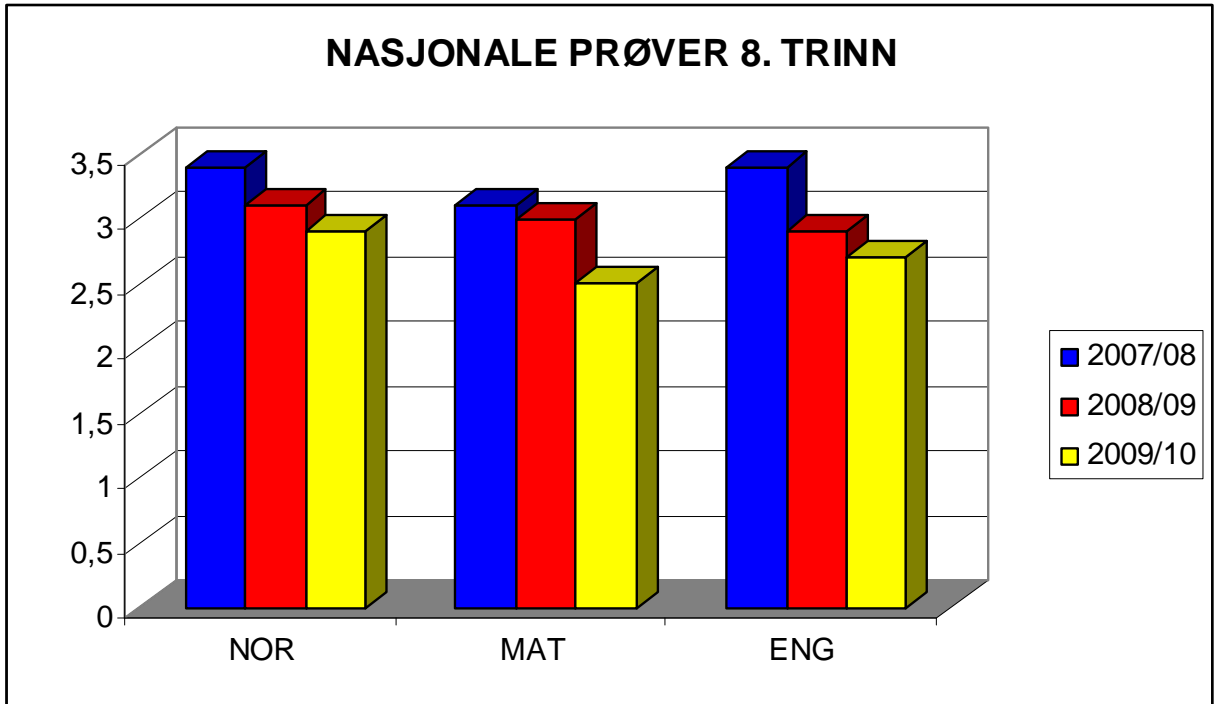
Kulturskolen har et relativt stabilt elevgrunnlag..

SKOLEÅR:	2004/2005	2005/2006	2006/2007	2007/2008	2008/2009	2009/2010
KULTURSKOLEN	64	53	60	57	63	67

FAGLIGE RESULTAT.

Nasjonale prøver er obligatoriske for 5. trinn og 8. trinn, og skal gjennomføres i engelsk, norsk lesing og matematikk. De nasjonale prøvene høsten 2009 viser følgende resultat for grunnskolen i Vardø kommune:





Eksamensresultatene fra våren 2009 viser at resultatene i norsk var lavere enn resultatet på fylkesnivå og landsnivå.

Statusvurdering

Enheten har hatt følgende resultatmål for 2009:

- Videre arbeid med grunnskolereform
- Slutføre fase 1 og starte fase 2 i forbindelse med utbyggingen av nye Vardø skole.
- Starte prosessen med å samordne personalet på Engelsvika og Vårberget med tanke på at vi flytter sammen i løpet av skoleåret 2009/2010
- Rekruttere kvalifiserte og dyktige medarbeidere.
- Øke kompetansen til de ansatte i tråd med statlige føringer

Grunnskolen jobber med innføring av reformen. Det gjenstår fremdeles en del arbeid med å utvikle lokale læreplaner. I tillegg gjenstår det også å oppdatere læreverk og utstyr til undervisningen.

Renoveringen av Vardø skole har startet og fase 2 skal være ferdigstilt til 1. juni, og er i rute iht. planene.

Grunnskolen i Vardø har en for stor andel ufaglærte lærere. Ved hovedutlysningen før sommeren 2009 og i desember 2009 var det få kvalifiserte søkere, og enda færre takke ja til jobb.

Utfordringer

Utfordringen vil først og fremst være å tilpasse driften de økonomiske rammene som er tilgjengelige – samtidig som en har fokus på å ha best mulig kvalitet i grunnskolen i Vardø kommune.

Det er og vil bli en utfordring å rekruttere kvalifiserte og dyktige medarbeidere. Ved utlysningen i både 2007 og 2008 fikk grunnskolen veldig få søkere. Det samme var tilfelle i 2009.

Det blir også en utfordring å drifte en skole i tett tilknytning til en byggeplass, så det er viktig at alle parter er fleksible og innstilt på å måtte improvisere i den nærmeste tiden.

Konklusjoner

Året som har gått har vært hektisk, men har samtidig vært spennende. Vi er i gang med samlokalisering og utbyggingen av nye Vardø skole.

Resultatmål

2010 vil på samme måte som 2009 være preget av bygging og sammenslåingsprosessen.

Resultatmål for 2010:

- Videre arbeid med grunnskolereform
- Slutføre fase 2 i forbindelse med utbyggingen av nye Vardø skole.
- Samordne personalet på Engelsvika og Vårberget med tanke på at vi flytter sammen i løpet av skoleåret 2009/2010
- Rekruttere kvalifiserte og dyktige medarbeidere.

- Øke kompetansen til de ansatte i tråd med statlige føringer

De enkelte rammeområdene.

1.200 FELLES UTGIFTER	REGNSKAP 2008	REGNSKAP 2009	OPPR. BUD 2009	REV. BUD 2009	AVVIK I KRONER	FORBRUK %
Lønn inkl. sos. Utg	709	795	692	721	74	110
Kjøp av varer og tjen.	673	300	396	396	(96)	76
Kjøp tjen erst egenprod	761	260	635	635	(375)	41
Overføringer	95	37	58	58	(21)	64
SUM UTGIFTER	2 238	1 392	1 781	1 810	(418)	77
Salgsinntekter					0	
Refusjoner	(741)	(569)	(638)	(638)	69	89
SUM INNTEKTER	(741)	(569)	(638)	(638)	69	89
NETTORESULTAT	1 497	823	1 143	1 172	(349)	70

1.200 Felleskostnader har et mindreforbruk på 349.000 kroner

1.210 VÅRBERGET	REGNSKAP 2008	REGNSKAP 2009	OPPR. BUD 2009	REV. BUD 2009	AVVIK I KRONER	FORBRUK %
Lønn inkl. sos. Utg	9 265	9 961	9 215	9 583	378	104
Kjøp av varer og tjen.	2 041	2 336	1 800	1 800	536	130
Kjøp tjen erst egenprod	320	385	300	300	85	0
Overføringer	297	334	309	309	25	108
SUM UTGIFTER	11 923	13 016	11 624	11 992	1 024	109
Salgsinntekter	(10)	(4)			(4)	0
Refusjoner	(2 380)	(2 753)	(1 636)	(1 636)	(1 117)	168
SUM INNTEKTER	(2 390)	(2 757)	(1 636)	(1 636)	(1 121)	169
NETTORESULTAT	9 533	10 259	9 988	10 356	(97)	99

1.210 Vårberget skole har et mindreforbruk på 97.000 kroner.

1.211 KIBERG	REGNSKAP 2008	REGNSKAP 2009	OPPR. BUD 2009	REV. BUD 2009	AVVIK I KRONER	FORBRUK %
Lønn inkl. sos. Utg	2 618	1 741	1 832	1 909	(168)	91
Kjøp av varer og tjen.	785	656	694	694	(38)	95
Kjøp tjen erst egenprod	0				0	0
Overføringer	128	98	71	71	27	138
SUM UTGIFTER	3 531	2 495	2 597	2 674	(179)	93
Salgsinntekter	(48)	(6)	(4)	(4)	(2)	150
Refusjoner	(240)	(223)	(121)	(121)	(102)	184
SUM INNTEKTER	(288)	(229)	(125)	(125)	(104)	183
NETTORESULTAT	3 243	2 266	2 472	2 549	(283)	89

1.211 Kiberg oppvekstsenter har et mindreforbruk på 283.000 kroner.

1.212 ENGELSVIKA	REGNSKAP 2008	REGNSKAP 2009	OPPR. BUD 2009	REV. BUD 2009	AVVIK I KRONER	FORBRUK %
Lønn inkl. sos. Utg	10 073	9 676	9 379	9 740	(64)	99
Kjøp av varer og tjen.	1 067	1 004	1 110	1 110	(106)	90
Kjøp tjen erst egenprod	0				0	0
Overføringer	125	160	69	69	91	232
SUM UTGIFTER	11 265	10 840	10 558	10 919	(79)	99
Salgsinntekter	(513)	(469)	(590)	(490)	21	96
Refusjoner	(824)	(675)	(411)	(411)	(264)	164
SUM INNTEKTER	(1 337)	(1 144)	(1 001)	(901)	(243)	127
NETTORESULTAT	9 928	9 696	9 557	10 018	(322)	97

1.212 Engelsvika skole har et mindreforbruk på 322.000 kroner.

1.213 KULTURSKOLEN	REGNSKAP 2008	REGNSKAP 2009	OPPR. BUD 2009	REV. BUD 2009	AVVIK I KRONER	FORBRUK %
Lønn inkl. sos. Utg	871	1 050	979	1 020	30	103
Kjøp av varer og tjen.	135	216	92	92	124	235
Kjøp tjen erst egenprod	17	35	100	100	(65)	35
Overføringer	17	25	14	14	11	179
SUM UTGIFTER	1 040	1 326	1 185	1 226	100	108
Salgsinntekter	(120)		(104)	(104)	104	0
Refusjoner	(202)	(40)	(124)	(124)	84	32
SUM INNTEKTER	(322)	(40)	(228)	(228)	188	18
NETTORESULTAT	718	1 286	957	998	288	129

1.213 Kulturskolen har et merforbruk på 288.000 kroner. Dette kommer hovedsakelig av manglende innkreving av brukerbetaling. Kulturskolen holder nå på å sende ut faktura på brukerbetalingene for 2009.

Barnehager

ved rådmann Hans E Wilhelmsen

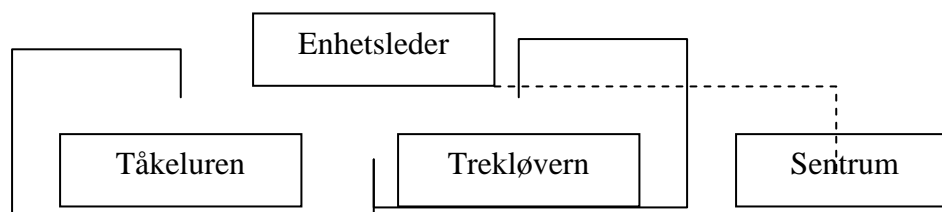
Tjenester og oppgaver

- Tåkeluren barnehage
- Trekløvern barnehage
- Sentrum barnehage
- 2 avdelinger med 36 plasser over 3 år
- 3 avdelinger med 54 plasser over 3 år
- 1 avdeling med 18 plasser over 3 år

Barn under 3 år teller 2 plasser

Barn over 1 år teller 1 plass

Organisasjon



Personellinnsats

Enhet for barnehager	Årsverk	
	2009	2008
Trekløvern barnehage	9,7	10,5
Tåkeluren barnehage	8,1	7,5
Sentrum barnehage	3,55	3,55

Sykefravær

Arb.sted	Egenm fravær dagsv	Sum sykem dagsv	S.fravær 1-3 dagsv	Fravær 4-16 dagsv	Fravær 17-56 dagsv	Fravær > 56 dagsv	Sum fravær dagsv	Fraværs prosent
Barnehager	87,5	517,4	20,5	34,4	44,5	418,0	604,9	17,1%

Økonomisk resultat

Hovedtall

<i>(i 1000 kroner)</i>	Regnskap 2009	Oppr bud 2009	Rev bud 2009	Avvik kroner	Forbr %
Enhet for barnehager					
Lønn inkl sosiale utgifter	7 573 291	6 651 773	6 926 031	647 260	109
Kjøp av varer og tjenester	1 016 702	792 000	792 000	224 702	128
Kjøp tjenester erst egenprod	267 666	400 000	667 667	(400 001)	40
Overføringer	1 550 912	1 667 000	1 667 000	(116 088)	93
Finansutgifter	867 276			867 276	
Sum utgifter	11 275 847	9 510 773	10 052 698	1 223 149	112
Salgsinntekter	(1 557 292)	(1 731 800)	(1 731 800)	174 508	90
Refusjoner	(6 258 598)	(6 378 973)	(6 378 973)	120 375	98
Overføringer	(1 153 579)	-	-	(1 153 579)	
Finansinntekter	(267 667)	-	(267 667)	-	100
Sum inntekter	(9 237 136)	(8 110 773)	(8 378 440)	(858 696)	110
Netto enhet	2 038 711	1 400 000	1 674 258	364 453	122

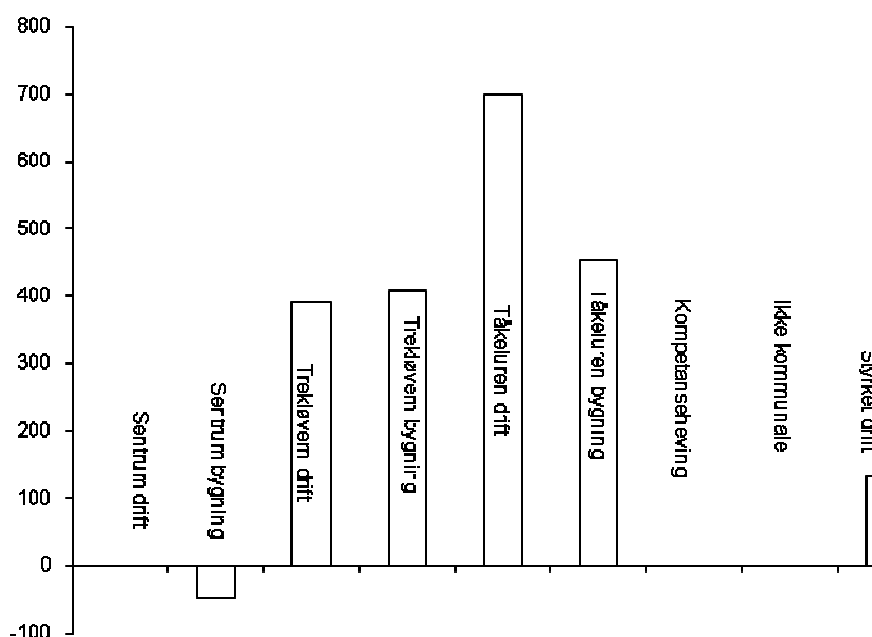
De enkelte virksomheter

<i>(1000 kroner)</i>	Regnskap 2009	Oppr bud 2009	Rev bud 2009	Avvik kroner	Forbr %
Enhet for barnehage					
Sentrum drift	0	0	0	-	
Sentrum bygning	(47)	(49)	(49)	2	96
Trekløvern drift	390	344	493	(103)	79
Trekløvern bygning	407	391	398	9	102
Tåkeluren drift	700	333	438	262	160
Tåkeluren bygning	454	381	388	66	117
Ikke kommunale	-	-	-	-	
Kompetanseheving	-	-	-	-	
Styrket drift	134	-	6	128	2233
Netto enhet	2 038	1 400	1 674	364	122

Avviksforklaring

- Året var preget av flytting mellom de kommunale barnehagene, både personell og annen drift, noe som framkommer i avvik.
- Høyt sykefravær påvirket også det økonomiske resultatet.
- Samlet merforbruk er også en konsekvens av redusert etterspørsel.

Fordeling netto



Viktige forhold

- Bystyret besluttet samlokalisering av de kommunale barnehagene, lokalisert til Engelsvika skole (sak 2/09)
- Vardø kommune har inngått intensjonsavtale med barnehage i privat regi (Sentrum barnehage) om leie av lokaler på Engelsvika
- De kommunale barnehagene har hatt ledig kapasitet, både i forhold til bemanning så vel som bygg.
- Det har vært en utfordring å skaffe pedagogisk personale

Utfordringer

- Gi brukerne et pedagogisk tilbud med høy kvalitet til lav pris
- Redusere sykefraværet
- Omorganisering av tilbudet på bakgrunn av:
 - Færre søkere til barnehageplass pga synkende fødselstall og fraflytting. Endringer er nødvendig for å tilpasse etterspørsel og tilbud.
 - Bygningsmessig overkapasitet
 - Eventuelt overtallige ansatte
- Vardø kommunale barnehager i et langtidsperspektiv – fleksibel barnehagedrift som raskere kan tilpasser seg samfunnsendringer og behov.

Konklusjoner

Vardø kommune har full barnehagedekning, det vil si at alle som ønsker barnehageplass får plass. Opptaket har skjedd fortløpende hele året.

Personalet trenger samlet sett kompetanseheving, med hovedvekt på endringskompetanse og nye fagområder som er kommet til i "Rammeplan for barnehager" (ny 2006)

Overgang fra 2 kommunale barnehager til 1 nødvendigjør avklaring for frigjorte bygninger

Planlegging og nødvendige tiltak i forbindelse med etablering av barnehage på Engelsvika skole må ha høyeste prioritet. Mål om ferdigstilling i 2010.

Resultatmål

- Etablering av ny barnehage på Engelsvika i 2010
- Beslutninger og iverksettelse for frigjorte bygninger
- Tilpasning drift i forhold til etterspørsel
- Fleksibel barnehagedrift som tilpasser seg samfunnsendringer
- Kompetanseheving
- Reduksjon i sykefraværet
- Tilpasse eksisterende "Vedtekter for Vardø kommunale barnehager" til nåværende og fremtidig drift

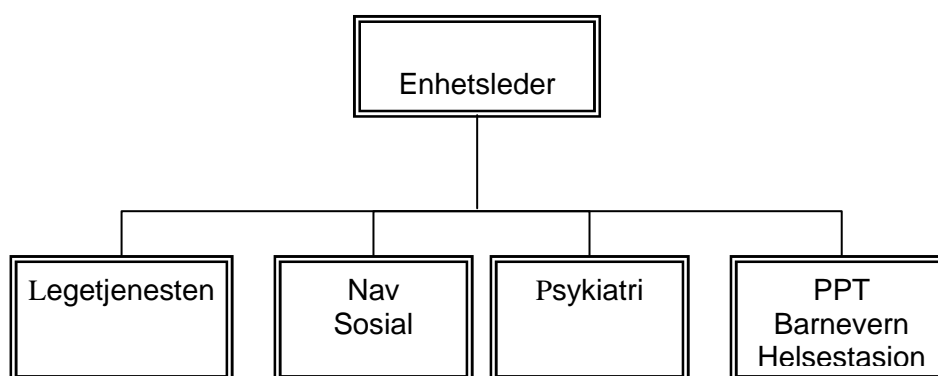
Helse og sosial

ved enhetsleder Bård Marhinsen

Tjenester og oppgaver

- Legetjeneste.
- Psykiatritjeneste.
- Barnverntjeneste.
- Sosialtjenester.
- PPT tjenester
- Helsestasjon/skolehelsetjenester
- Jordmortjenester.
- Renhold av bygget.
- Administrasjon av enheten.
- Administrasjon av bygget.

Organisasjon



Personellinnsats

Enhet for helse og sosial	Årsverk	
	31.12.2008	31.12.2009
Adm	1,00	1,00
renhold	1,00	1,00
Nav sosial	2,00	2,00
Barnevern	2,52	2,52
PPT	2,75	2,75
Helsestasjon	1,50	1,50
Jordmortjenesten	0,50	0,50
Psykiatri kommunedel	1,48	1,48
Psykiatri øremerkede midler	3,00	3,00
Rus/psykiatriprosjekt	0,52	0,00
Leger(driftstilskudd/fast ikke turnus)	2,00	2,00
Legkontoret	2,00	2,00
Laboratoriet	1,00	1,00
Fysioterapi, driftstilskudd	2,00	2,00
Totalt	23,27	22,75

Sykefravær

Arb.sted	Egenm fravær dagsv	Sum sykem dagsv	S.fravær 1-3 dagsv	Fravær 4-16 dagsv	Fravær 17-56 dagsv	Fravær > 56 dagsv	Sum fravær dagsv	Fraværs prosent
Helse og sosial Vardø kommune	35	437	0	11	48	377	471	11 %
	563	3 174	47	306	740	2 081	3 737	10 %

Kommentar til sykefraværet:

Sykefraværet i enheten var 10 % for perioden januar – oktober 2009. I 2008 6 %.

Det har vært personer som har vært langtidssykemeldt gjennom hele året. Dette slår veldig ut på sykefravær statistikken for enhet for helse og sosial.

Økonomisk resultat for enhet helse og sosial

Hovedtall

Art	Regnskap pr 31.12.09	Rev. Budsj. 2009	Forbr %	Regnskap pr.31.12.08	Rev Budsj 2008	Forbr %	Oppr.buds 2009
Helse og sosial							
0 Lønnskostnader	13 304	13 128	101	13 477	12 049	112	12 739
1 Andre driftsutg.	4 547	4 416	103	4 506	4 571	99	4 316
3 Kjøp av tjenester	2 275	2 036	112	2 690	2 517	107	2 036
4 Overføringer	5 004	3 776	133	4 493	3 514	128	3 476
SUM DRIFTSUTG.	25 131	23 356	108	25 166	22 651	111	22 567
6 Salgsinntekter	(3 377)	(3 278)	103	(3 366)	(2 909)	116	(3 278)
7 Refusjoner	(4 520)	(1 969)	230	(6 694)	(1 326)	505	(1 969)
8 Overføringsinnt.	(110)	-	-	(1 972)	(1 779)	111	-
SUM DRIFTSINNT.	(8 007)	(5 247)	153	(12 032)	(6 014)	200	(5 247)
DRIFTSRESULTAT	17 124	18 109	95	13 134	16 637	79	17 320
5 Finanskostnader	2 045	-	-	3 899	-	-	-
9 Finansinntekter	(463)	(270)	172	(1 239)	(1 067)	116	(170)
Finansresultat	1 582	(270)	(586)	2 660	(1 067)	(249)	(170)
NETTO DRIFTSRES.	18 706	17 839	105	15 794	15 570	101	17 150

Økonomisk resultat fordelt på avdelingene

(1000 kroner)	Regnskap pr 31.12.09	Rev budsj 2009	Forb %	Regnskap pr 31.12.08	Rev budsj 2008	Forb %
Helse og sosial						
Adm	698	698	100 %	693	715	97 %
Lege tjenesten	4 109	3 456	119 %	3 293	3 226	102 %
Helsestasjon	843	976	86 %	874	899	97 %
Fysioterapi	549	501	109 %	388	455	85 %
PP tjenester	994	1 242	80 %	1 204	1 206	100 %
Nav sosial	5 156	4 183	123 %	4 259	3 570	119 %
Barnevern	4 105	4 302	95 %	4 519	4 845	93 %
Psykisk helsevern	658	711	93 %	557	586	95 %
Psykisk helsevern øremerk	1 589	1 770	90 %	(0)	60	0 %
Rus/psykiatri prosjekt	6	-	#DIV/0!	-	10	0 %
Netto enhet	18 707	17 839	105 %	15 787	15 572	101 %

Årsak til avvik mellom hovedtall for hele enheten og resultat fordelt på avdelingene er avrundning av tall.

Avviksforklaring

- Enheten har hatt et mer forbruk på ca kr 860.000 i forhold til revidert budsjett.
- Det er Nav sosial og legetjenesten som har hatt overforbruk i enheten.
- Nav sosial har det største overforbruket og det er i hovedsak økonomisk sosialhjelp dette gjelder.
- Legetjenesten er blitt belastet med kr 200.000 som gjelder bytte av legeservere og switcher. Dette var utstyr som det ikke var budsjettert for og som måtte skiftes ut. Hadde dette ikke blitt skiftet så hadde det vært et tidsspørsmål før legesystemet var nede med de negative konsekvensene dette hadde medført.
- Enhet for helse og sosial ba om kr 500.000 i tilleggsbevilgning for økte utgifter til økonomisk sosialhjelp. Enheten fikk kr 300.000 i tilleggsbevilgning til økte utgifter til økonomisk sosialhjelp.
- Enheten begrenset sine innkjøp til det høyst nødvendige fra oktober 2009 og ut året.
- Fra oktober måned og ut året har det ikke vært mulig og følge med på hva som er blitt utbetalt i lønn. Dette er på grunn av at lønnen er blitt kjørt på et nytt datasystem som enhetslederne ikke har hatt tilgang til. Lønnen ble tilbakeført i det gamle regnskapssystemet først i 2010. Dette har gjort det vanskelig å følge med på utviklingen av forbruket i enheten de siste månedene av 2009.

Viktige forhold

- Kommunelege 1 ble tilsatt i mars måned.
- Stabil legedekning fra mars måned.
- To turnusleger igjennom hele året.
- PPT har fått tilsatt spesialpedagog i den ledige stillingen som de har hatt.
- Barnverntjenesten har hatt nye omsorgsovertakelser og tilbakeførings saker.
- Barneverntjenesten har ikke hatt personellresurser til å følge opp alle lovpålagte besøk som de har ovenfor de barna som er plassert.
- En av de ansatte ved helsestasjonen gikk av med pensjon den 31.12.2009.
- Det har vært en del langtidssykemeldinger igjennom hele 2009 som ikke har vært arbeidsrelatert som har gitt utslag på sykefraværsprosenten til enheten.
- Fysioterapeutene har levert årsmelding, konklusjonen er at de jobber tilsvarende et årsverk mer en det som de i utgangspunktet skal.
- Startlån midlene er brukt. Det er rundt en 5-6 personer som har forespurt strtlån etter at midlene er brukt opp.
- Nav sosial har nådd måltallet for kvalifiseringsstønad, 8 stykker for Vardø kommune.

Statusvurdering

- De ansatte i enheten står på og har brukerne i fokus.
- Sykefraværet ved enheten er under kontroll.
- Barnverntjenesten mangler personellresurser for å få gjennomført de lovpålagte besøkene som de har, dette fører også til at frister ikke overholdes. I budsjett for 2010 er den stillingen som har stått vakant ved barneverntjenesten i 2009 blitt tatt inn i budsjettet.

Utfordringer

- Få tilsatt en barnvernskonsulent slik at Vardø kommune kan oppfylle de lovbestemte kravene som gjelder for tjenesten.
- Se på om det er mulig og organisere tjenestene på en annen måte for å få utnyttet de bedre.
- Fortsatt levere gode tjenester til brukerne.

Konklusjoner

- Samlokaliseringen av barnevernet, PPT og helsestasjonen har vært positivt for samarbeidet innad i enheten.
- Sykefraværet i enheten er under kontroll.
- Legeserverne og switchene er byttet, dette gjør legesystemet mindre sårbart.
- Det økonomiske utgiftene til enheten blir i stor grad styrt av hva som skjer med utbetalingene til Nav sosial og hva som skjer i barnevernet.

Resultatmål

- Utvikle og forbedre det tverrfaglige samarbeidet innad i enheten og på tvers av enhetene.
- Leverer gode tjenester til brukerne.
- Få tilsatt barnvernskonsulent.
- Se om det vil være hensiktsmessig å organisere barnvern, ppt og helsestasjonen som en avdeling.

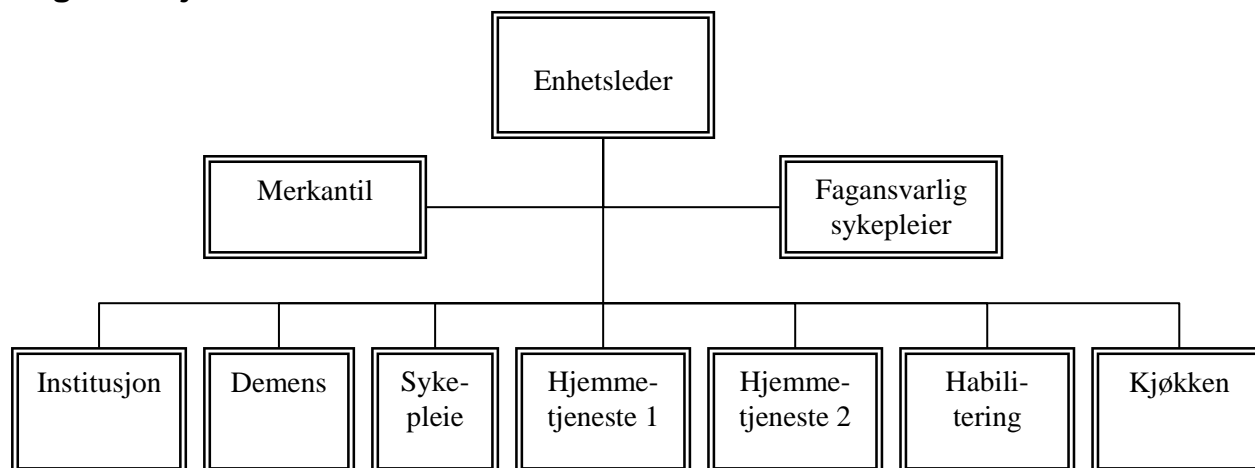
Pleie og omsorg

ved enhetsleder Bård Martinsen

Tjenester og oppgaver

- 21 sykehjemsplasser
- 4 rehab/korttidsplasser
- 2 sykestueplasser
- Hjemmesykepleie
- Hjemmehjelp
- Vaktmestertjenester hjemmeboende
- Ergoterapi
- 8 dementplasser
- Vernet botilbud psykisk utviklingshemmede
- Avlastningstilbud for barn
- 2 utenbys institusjonsplasser
- Administrasjon av enheten
- Kjøkken inkl. matombringning til hjemmeboende

Organisasjon



Personellinnsats

Enhet for pleie og omsorg	Årsverk	
	2009	2008
Sykehjemmet	27,1	27,1
Hjemmetjeneste	23,4	23,4
Vernet botilbud	9,9	9,9
Kjøkken	3,8	3,8
Sum antall årsverk	63,3	63,3

Sykefravær

Arb.sted	Egenm fravær dagsv	Sum sykem dagsv	S.fravær 1-3 dagsv	Fravær 4-16 dagsv	Fravær 17-56 dagsv	Fravær > 56 dagsv	Sum fravær dagsv	Fraværs prosent
Pleie og omsorg	256	1 134	16	118	449	552	1 390	13 %
Vardø kommune	563	3 174	47	306	740	2 081	3 737	10 %

Sykefraværet for 2009 var på 13 % for enhet for pleie og omsorg dette er fra januar til oktober. For 2008 var sykefraværet 15 %.

Økonomisk resultat

Hovedtall

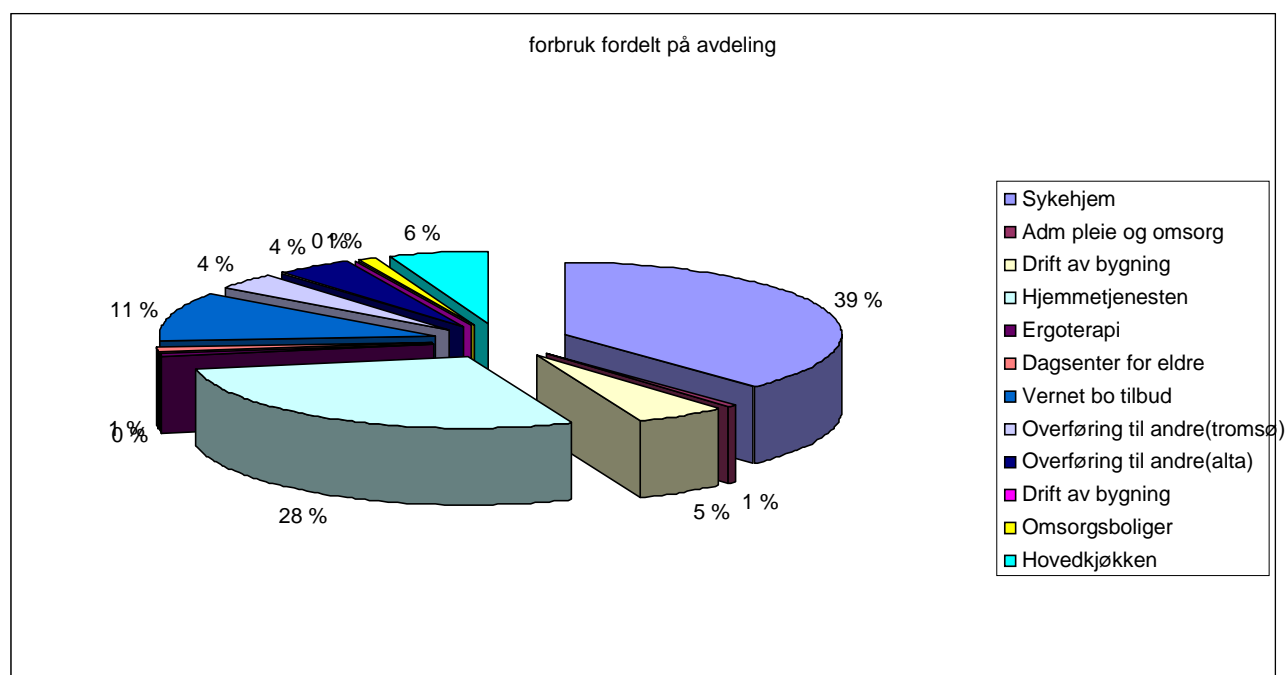
(1000 kroner)	Regnskap pr 31.12.09	Rev. Budsj. 2009	Forbr %	Regnskap pr.31.12.08	Rev Budsj 2008	Forbr %	Oppr.buds 2009
pleie og omsorg							
0 Lønnskostnader	36 335	35 097	104	34 867	33 370	104	12 739
1 Andre driftsutg.	6 665	4 940	135	5 692	4 816	118	4 316
3 Kjøp av tjenester	5 511	3 928	140	4 062	3 524	115	2 036
4 Overføringer	1 091	557	196	781	465	168	3 476
SUM DRIFTSUTG.	49 602	44 522	111	45 402	42 175	108	22 567
6 Salgsinntekter	(4 489)	(3 450)	130	(3 941)	(3 450)	114	(3 278)
7 Refusjoner	(6 689)	(4 532)	148	(5 795)	(3 399)	170	(1 969)
8 Overføringsinnt.	-	-	-	-	-	-	-
SUM DRIFTSINNT.	(11 178)	(7 982)	140	(9 736)	(6 849)	142	(5 247)
DRIFTSRESULTAT	38 424	36 540	105	35 666	35 326	101	17 320
5 Finanskostnader	20	-	-	-	-	-	-
9 Finansinntekter	(365)	(192)	190	-	-	-	(170)
Finansresultat	(345)	(192)	180	-	-	-	(170)
NETTO DRIFTSRES.	38 079	36 348	105	35 666	35 326	101	17 150

De enkelte virksomheter

(1000 kroner)	Regnskap	Rev budsj	Forb	Regnskap	Rev budsj	Forb
Helse og sosial	pr 31.12.09	2009	%	pr 31.12.08	2008	%
Sykehjem	14 461	13 447	108 %	13 249	13 132	101 %
Aktivering av eldre	47			48		
Adm pleie og omsorg	274	1 203	23 %	1 075	892	121 %
Drift av bygning	1 998	1 735	115 %	1 983	1 659	120 %
Hjemmetjenesten	10 786	10 479	103 %	9 939	9 606	103 %
Ergoterapi	190	399	48 %	379	361	105 %
Dagsenter for eldre	450	185	243 %	277	280	99 %
Vernet bo tilbud	4 193	4 228	99 %	3 861	4 214	92 %
Næringsmiddeltilsynet						
Overføring til andre(tromsø)	1 359	1 577	86 %	1 564	2 106	74 %
Overføring til andre(alta)	1 706	687	248 %	673	687	98 %
Drift av bygning	(17)	56	-30 %	32	57	55 %
Omsorgsboliger	410	436	94 %	448	436	103 %
Hovedkjøkken	2 223	1 915	116 %	2 140	1 897	113 %
Netto enhet	38 080	36 347	105 %	35 668	35 327	101 %

Årsaken til avvik mellom hovedtall og de enkelte virksomheter er avrunding av tall.

Fordeling nettoutgift



Avviksforklaring

Enhetens netto merforbruk er på ca kr1.7 millioner vurdert mot revidert budsjett.

Sommeren/høsten 2009 fikk Vardø kommune en ny ressurskrevende bruker som det ikke var budsjert midler til. I 2009 utgjorde dette netto ca kr 1.3 millioner.

Det har vært nødvendig å leie inn vikarer på grunn av det har vært flere pasienter inne på sykehjemmet en det som det har vært bemanning til.

Det har vært endring av pleietyngden på de fire rehabiliteringsplassene. Tidligere så har disse pasientene ikke vært så pleietrengende, slik at dette kunne ha vært betjent av den faste bemanningen. Nå er situasjonen slik at de som er inne på rehabiliteringsplassene er så pleietrengende når de kommer inn på rehabilitering. Den faste bemanningen er ikke dimensjonert for å kunne bemanne en slik pleietyngde, derfor har det vært nødvendig å leie inn ekstra bemanning etter behov for å serve disse pasientene.

Ressurskrevende bruker som det har vært nødt til å leie inn ekstra personell til, disse konstandene har det ikke vært budsjertert midler til.

Årsaken til at pasienter blir tatt inn på sykehjemmet uten at det er en offisiell plass til de er at Vardø kommune har ikke lov til å si nei til disse pasientene.

På grunn av bemanning så har Vardø kommune vært nødt til å holde pasienter lenger på sykehus før de kunne komme hjem. Dette er utgifter som ikke har vært budsjertert for.

Bytte av fagsystem for pleie og omsorg til Profil. Det har vært utgifter i forbindelse med dette som det ikke har vært budsjertert for. Utgifter til opplæring, innkjøp av program, utgifter til innleie av vikarer slik at de fast ansatte kunne delta på opplæring.

Fra oktober måned og ut året har det ikke vært mulig og følge med på hva som er blitt utbetalt i lønn. Dette er på grunn av at lønnen er blitt kjørt på et nytt datasystem som enhetsederne ikke har hatt tilgang til. Lønnen ble tilbakeført i det gamle regnskapssystemet først i 2010. Dette har gjort det vanskelig å følge med på utviklingen av forbruket i enheten de siste månedene av 2009.

Nytt brannvarslingsanlegg til vernet botilbud og omsorgsboligene er tatt over drift dette utgør ca kr 230.000.

Viktige forhold

Generelt for 2009 var problemstillinger knyttet til bemanning av stilling som enhetsleder, teamleder og sykepleiere.

Netto driftsutgifter 2009 for enheten viste en økning fra 2008 på 2,4 mill kroner. Lønnsoppjøret, fravær, bemanningsproblemer og særskilte brukerkrav i tillegg har det vært økning av behovet for tjenester som pleie og omsorg leverer. Dette er noen av forklaringsvariablene for utgiftsøkningen.

Statusvurdering

Mangel på personell- både ledere, sykepleiere, hjelpepleiere har i perioder preget tjenestene.

Administrativt ble det på grunn av rekrutteringsproblemer til ledelsefunksjoner besluttet å midlertidig fravike gjeldende organiseringsmodell for enheten. Beslutningen gjaldt sykehjemmet og hjemmetjenesten. Vernet botilbud fungerte og fungerer tilfredsstillende i gjeldende modell.

Som en midlertidig ordning ble gjeldende organisasjonsmodell erstattet med avdelingsledere på sykehjemmet og hjemmetjenesten, dette skjedde på slutten av 2008 og gjelder også for 2009. På slutten av 2009 ble enhetsleder for helse og sosial konstituert som enhetsleder også for pleie og omsorg. Avdelingsleder for sykehjemmet ble konstituert som avdelingsleder også for hjemmetjenesten, dette var på grunn av sykdom.

Dialyse ble forsøkt opprettet i Vardø kommune, men dette lot seg ikke gjennomføre.

Nytt fagsystem ble tatt i bruk for Pleie og omsorg, dette har vært med på å få lukket avvik som var i forbudelse med føring av journaler.

Utfordringer

- Gjeldende organisasjonsmodell har vært forsøkt bemannet i over 4 år uten å lykkes.
- Nødvendig med tilpasning av modell.
- Rekruttering av fagpersonell
- Redusere sykefraværet
- Etablering av lokale brukerrettede tilbud, eks kreftsykepleier, diabetessykepleier.
- Utvikle samarbeid innad mellom de ulike tjenesteområdene
- Kompetanseheving

Konklusjoner

- Enhetens tjenesteproduksjon dekker i stor grad etterspørsel og kvalitet på tjenestene er gode.
- Økning i enhetens utgifter er urovekkende sett i forhold til kommunens totaløkonomi.
- Nødvendig med endring av organisasjonsmodell.
- Se om det er mulig å organisere tjenestene på en ny måte for å dekke den økende etterspørselen etter tjenester fra pleie og omsorg.

Teknisk

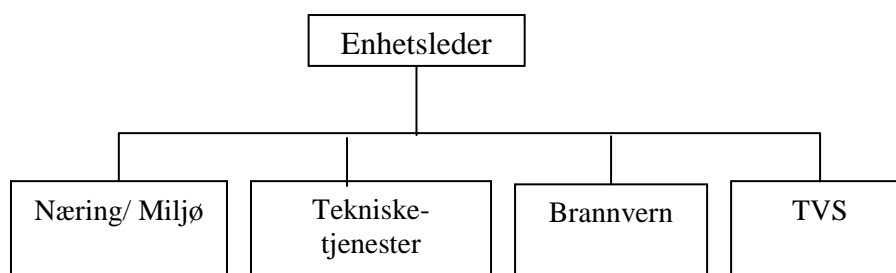
ved enhetsleder Reidulf Ervik

Tjenester og oppgaver

Seksjonsadministrasjon
Kart, byggsak
Vann
Renovasjon
Feievesen

Miljø
Veg (vedlikehold og gatelys)
Avløp
Brannvesen
TVS

Organisasjon



Personellinnsats

Enhet for teknisk	Årsverk	
	2009	2010
Administrasjon	1,1	1,1
Kart,byggsak	2,0	1,0
Miljø	0	0
Veg	1,7	1,7
Vann	3,45	3,45
Avløp	3,35	3,35
Renovasjon	0,48	0,48
Brannvesen	3,66	3,66
Feievesen	1,0	1,0
TVS	3,6	3,6
Sum årsverk	19,34	19,34

Sykefravær

Arb.sted	Egenm fravær dagsv	Sum sykem dagsv	S.fravær 1-3 dagsv	Fravær 4-16 dagsv	Fravær 17-56 dagsv	Fravær > 56 dagsv	Sum fravær dagsv	Fraværs prosent
Teknisk	13	237	0	34	44	158	250	7 %
Vardø kommune	563	3 174	47	306	740	2 081	3 737	10 %

Økonomisk resultat

Hovedtall

<i>(i 1000 kroner)</i>	Regnskap	Regnskap	Oppr bud	Rev bud	Avvik i	Forbr
Enhet for teknisk	2008	2009	2009	2009	kroner	%
Lønn inkl sosiale utgifter	8 303	7 729	8 152	8 152	(423)	95
Kjøp varer/tjenester	6 607	6 486	7 283	7 283	(797)	89
Kjøp tjenester egenprod	2 342	3 421	2 647	2 647	774	129
Overføringer	612	681	206	206	475	331
Finansutgifter	-	-	-	-	-	-
Sum utgifter	17 864	18 317	18 288	18 288	29	100
Salgsinntekter	(9 469)	(10 351)	(10 581)	(10 581)	230	98
Refusjoner	(3 991)	(4 355)	(2 998)	(2 998)	(1 357)	145
Overføringer	-	-	-	-	-	-
Finansinntekter	(208)	107	(1 832)	(1 832)	1 939	-
Sum inntekter	(13 668)	(14 599)	(15 411)	(15 411)	812	95
Netto enhet	4 196	3 718	2 877	2 877	841	129

Økonomisk status virksomheter

<i>(1000 kroner)</i>	Regnskap	Regnskap	Oppr bud	Rev bud	Avvik i	Forbr
Enhet for teknisk	2008	2009	2009	2009	kroner	%
Enhetsadministrasjon	547	350	234	234	116	150
Næring	438	1 112	796	796	316	140
Miljø	5	1	-	-	1	-
Tekniske tjenester	3 430	2 549	2 142	2 142	407	119
Vann	(1 722)	(2 021)	(1 658)	(1 658)	(363)	122
Avfall og avløp	(1 047)	(597)	(1 021)	(1 021)	424	58
Brann og feiing	2 545	2 323	2 333	2 324	(1)	100
TVS	-	-	52	52	(52)	0
Netto enhet	4 196	3 717	2 878	2 869	848	130

Avviksforklaring

Næring: Arnts Garasje AS overtok driften av bensinstasjonen i februar 2009.

Drift av bensinstasjon er ført som eget regnskap, sluttregning er belastet enhetens

De andre avvikene er nevnt under de enkelte områder.

Viktige forhold

Statusvurdering

Enheten har en stabil og god arbeidskraft.

Utfordringer

Ivareta den stabile og gode arbeidskraft, de ansatte må gis anledning til videreutvikling og kompetanseheving for å være i stand til å gi den kvalitet på tjenestene som innbyggerne til en hver tid forventer å få.

Konklusjoner

For å redusere kostnader med drift av vann og avløpsanlegg er det viktig at rehabilitering av ledningsnett videreføres. Fokus må også settes på kvalitet på tjenestene.

Krav om opplæring av brannmanskaper(også deltids) skal være

Resultatmål

- Oppgradering av vannverkene
- Opplæring brannmanskaper
- Opplæring vidreutvikling av ansatte

De enkelte områder

Tekniske tjenester

<i>(1000 kroner)</i>	Regnskap	Regnskap	Oppr bud	Rev bud	Avvik i	Forbr
Tekniske tj.	2008	2009	2009	2009	kroner	%
Lønn	1 841	1 234	1 563	1 563	(329)	118
Driftsutgifter	3 487	3 079	4 113	4 113	(1 034)	75
Driftsinntekter	(1 927)	(2 252)	(1 667)	(1 667)	(585)	135
Netto drift	3 401	2 061	2 446	2 446	(1 948)	84
Finansutgifter	379			-	249	
Finansinntekter	(350)					
Netto finans	29	91	(305)	(305)		
Netto	3 459	2 152	2 141	2 141	(1 699)	101

Avviksforklaring

Kostnad er i tråd med budsjett

Vann

<i>(1000 kroner)</i>	Regnskap	Regnskap	Oppr bud	Rev bud	Avvik i	Forbr
Vannforsyning	2008	2009	2009	2009	kroner	%
Lønn	929	1 120	1 181	1 181	(61)	95
Driftsutgifter	1 977	2 252	2 504	2 504	(252)	90
Driftsinntekter	(3 720)	(4 289)	(4 162)	(4 162)	(127)	103
Netto drift	(1 743)	(2 037)	(1 658)	(1 658)	(379)	123
Finansutgifter						
Finansinntekter						
Netto finans	21	16				
Netto	(1 722)	(2 021)	(1 658)	(1 658)	(379)	123

Avviksforklaring

Mindre forbruk kr. 363.000,-, merinntekt kr. 127.000,- enn budsjettet.

Avløp

<i>(1000 kroner)</i>	Regnskap	Regnskap	Oppr bud	Rev bud	Avvik i	Forbr
Avløp	2008	2009	2009	2009	kroner	%
Lønn	972	1 145	1 208	1 208	(63)	95
Driftsutgifter	1 345	1 440	1 705	1 705	(265)	84
Driftsinntekter	(2 573)	(2 678)	(2 651)	(2 651)	(27)	101
Netto drift	(1 228)	(1 238)	(946)	(946)	(292)	131
Netto finans						
Netto	(1 228)	(1 238)	(946)	(946)	(292)	131

Avviksforklaring

Mindre forbruk kr. 292.000,-, merinntekt kr. 27.000,- enn budsjettet.

Renovasjon

<i>(1000 kroner)</i>	Regnskap	Regnskap	Oppr bud	Rev bud	Avvik i	Forbr
Renovasjon	2008	2009	2009	2009	kroner	%
Lønn	151	160	162	162	(2)	99
Driftsutgifter	2 545	3 555	2 861	2 861	694	124
Driftsinntekter	(2 557)	(2 913)	(2 937)	(2 937)	24	99
Netto drift	(12)	642	(76)	(76)	718	-845

Avviksforklaring

Betaling av tjeneste til ØFAS 1. Kvartal 2010 er belastet 2009.

Brann og feiing

<i>(1000 kroner)</i>	Regnskap	Regnskap	Oppr bud	Rev bud	Avvik i	Forbr
Brannvern	2008	2009	2009	2009	kroner	%
Lønn	2 224	1 998	2 024	2 024	(26)	99
Driftsutgifter	2 833	2 316	2 286	2 286	30	101
Driftsinntekter	(359)	(60)	(17)	(17)	(43)	353
Netto drift	2 474	2 256	2 269	2 269	(13)	99
Netto finans						
Netto	2 474	2 256	2 269	2 269	(13)	99

Avviksforklaring

Kostnad er i tråd med budsjett

Utdanning deltidsansatte må iverksettes.

TVS

<i>(1000 kroner)</i>	Regnskap	Regnskap	Oppr bud	Rev bud	Avvik i	Forbr
TVS	2008	2009	2009	2009	kroner	%
Lønn	1 187	1 329	1 326	1 326	3	100
Driftsutgifter	144	1 456	1 386	92	1 364	1583
Driftsinntekter	(1 331)	(2 785)	(1 386)	(1 410)	(1 375)	198
Netto drift	-	-	1 326	8	(8)	0

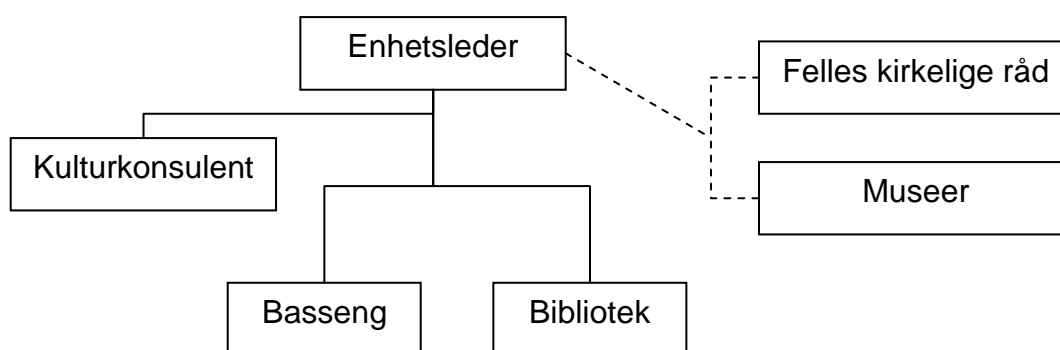
Næring, plan og kultur

ved enhetsleder Børge Martinussen

Tjenester og oppgaver

- Legge til rette for nærings aktivitet i kommunen
- Legge til rette for kulturarbeid i kommunen
- Fordele kulturmidler
- Kommunal bibliotekstjeneste
- Kommunalt Svømmeanlegg
- Utendørsanlegg, Russevika, lysløyper
- Idrettshall
- Kommunal kinodrift

Organisasjon



Personellinnsats

Enhet for næring, plan og kultur	Årsverk	
	2009	2008
Kulturkonsulent	1,00	1,00
Bibliotek Vardø/Kiberg	0,60	0,60
Svømmehall	1,13	1,13
Idrettshall	0,60	0,60
Ungdomsklubb	0,20	0,20
Næringsavdelingen	1,00	1,00
Totalt	4,53	4,53

Sykefravær

Arb.sted	Egenm fravær dagsv	Sum sykem dagsv	S.fravær 1-3 dagsv	Fravær 4-16 dagsv	Fravær 17-56 dagsv	Fravær > 56 dagsv	Sum fravær dagsv	Fraværs prosent
Næring/kultur	18	69	0	4	16	49	87	11 %
Vardø kommune	563	3 174	47	306	740	2 081	3 737	10 %

Sykefraværstatestikk er i perioden 01.01.09 - 31.10.09

Økonomisk resultat

Hovedtall

(i 1000 kroner)	Regnskap	Regnskap	Oppr bud	Rev bud	Avvik i	Forbr
Enhet næring,plan,kultur	2008	2009	2009	2009	kroner	%
Lønn inkl sosiale utgifter	1813	2014	1566	1629	385	124
Kjøp av varer og tjenester	3180	4025	2613	3213	812	125
Kjøp tjenester erst egenprod	339	684	545	575	109	119
Overføringer	4439	5251	6620	6870	-1619	76
Finansutgifter	1842	1008	1000	1000	8	101
Sum utgifter	11613	12982	12344	13287	-305	98
Salgsinntekter	187	201	223	223	-22	90
Refusjoner	2339	2441	1271	1271	1170	192
Overføringer	0	9	0	0	9	0
Finansinntekter	2141	2716	1620	2270	446	120
Sum inntekter	4667	5367	3114	3764	1603	143
Netto enhet	6947	7615	9230	9523	-1908	80

Avviksforklaring på hovedposter

Lønn inkl sosiale kostnader

Økte lønnsutgifter pga av vikar innleie, resulterer i økt sykepenger refusjon.

Kjøp av varer og tjenester

Økning energipriser, forsikringer og driftsavtaler. Vedlikehold bygg. Økt leie svømmeanlegg.

Kjøp av tjenester erst

Kostnader ved arrangement Pomorfestival (tilsagn fra Barentssekretariatet ikke mottatt)

Overføringer

Mindreforbruk drift/kapitalkostnader kai Svartnes, Vardø Havn KF og næringsfondsmidler.

Salgsinntekter

Reduserte leieinntekter idrettshall.

Refusjoner

Økning på momsrefusjon, investeringer og drift. Økt refusjon sykepenger. Refusjon fra FFK, motorcrossbane Kr 664 000,- og Barentssekretariatet Willem Barents jubilé 2008 kr 104 000,-.

De enkelte virksomheter

(1000 kroner)	Regnskap	Regnskap	Oppr bud	Rev bud	Avvik i	Forbr
Næring, plan og kultur	2008	2009	2009	2009	kroner	%
Næring	1 133	1604	4266	4 284	2 680	37
Kulturkontoret	412	302	377	588	286	51
Støtte barn og unge	58	126	21	21	(105)	600
Museer	367	371	375	375	4	99
Sang, musikk, teater	1	3	3	3	-	100
Wilem Barents 2008	268	-104	0	-	104	-
Kulturmidler/lag foreninger	257	175	95	95	(80)	184
Bibliotek	625	600	592	598	(2)	100
Kino	284	150	143	143	(7)	105
Svømmeanlegg	887	1679	811	825	(854)	204
Ungdomsklubber	269	431	348	377	(54)	114
Idrettshall	672	569	539	539	(30)	106
Utendørsanlegg	64	12	32	32	20	38
Lysløyper	44	63	53	53	(10)	119
Prosjekt 1000 årssted	38	52	0	-	(52)	-
Motorcross anlegg	-	0	0	-	-	-
Felles kirkelige råd	1 515	1515	1515	1 530	15	99
Andre religiøse form	53	67	60	60	(7)	112
Netto enhet	6 947	7615	9230	9 523	1 908	

Avviksforklaring

Næring

Reduserte utgifter vedrørende utbetalte/ubenyttede næringsfondsmidler. Redusert tilskudd Vardø Havn KF. Momsrefusjon drift. Pomorfestival 2009 ugiftsført med kr 389 000,-.

Kulturkontoret

Festivalfondet belastet kulturmidler/lag foreninger. Refusjoner mottatt FFK vedrørende motorcross anlegg kr 664 000,-, og utgifter kr 488 000,-

Støtte til barn og unge

Belastet drift, ikke avsatte fondsmidler.

Willem Barentsjubileum 2008.

Tilskudd fra Barentssekretariatet.

Svømmeanlegg

Økt husleie til kr 1362 000,- (kr 551 000 tidligere år)

Ungdomsklubb

Økt momsutgift.

Idrettshall

Økt utgift til strøm-lys/oppvarming.

Prosjekt 1000 års stedet

Vedlikehold av paviljong.

Viktige forhold

Vardø kino / kulturhus

Kino har hatt jevnlig forestillinger hver 14 dag. Ungdomsklubben har vært åpent 3 dager i uken hele året og er et samarbeid mellom Vardø kommune og Vardø kirkelige fellesråd.

Vardø kommunale bad

Svømmehallen ble åpnet til skoleruta høsten 2009, og har vært fullt ut brukt, som har betydd økt bruk og kostnader, som har medført økt leieavtale med AS Vardø velferdshus.

Idrettshallen

Grunnskolen har stengt, som har betydd økt aktivitet og bruk av Vardø hallen. Det ble i 2009 brukt betydelige vedlikeholdsmidler for oppgradering av idrettshallen.

Skytebanen har fått installert nytt avtrekk og bryterne er foreløpig lokalisert til festsalen på velferdshuset. Utgifter til strøm - lys og oppvarming har økt

Russevika stadion

Anlegget er blitt jevnlig benyttet av barn, unge og voksne.

Statusvurdering

Enheten for næring, plan og kultur

Enheten for næring, plan og kultur består av en administrativ bemanning på 2 stillinger. Næringsavdelingen har saksforberedt 30 næringssaker til komité for næring og kultur som har gitt tilsag/utløst kommunale næringstilskudd på kr 2.5 mill/ kr 1.8 mill i 2009. Kulturavdelingen har saksforberedt og innstilt 8 kultursaker som har utløst Kr 392 500,-, hvorav kr 85 000,- til ordinære kulturmidler (13 ulike lag/foreninger). Kulturavdelingen var og teknisk arrangør av Pomorfestivalen 2009.

Bibliotek

Fjernlån av bøker har økt i 2009. Med fjernlån påfører det biblioteket ekstra portoutgifter. Fylkesbiblioteket i Vadsø har store utlån av bøker til lånerne fra Vardø.

Det kan ikke pekes på annen forklaring enn at datatjenestene for publikum er forbedret og etter hvert på høyde med andre bibliotek.

Vardø folkebibliotek har stor og innbydende lokaler som oppfattes positivt av besøkende.

Vardø kino/ kulturhus

Kino Ungdomsklubben drives av Vardø menighet etter avtale med Vardø kommune og har åpent 3 dager i uka.

Vardø kommunale bad

Badet er fra 1960 tallet og er gammelt og slitt. Det reises og spørsmål om hvor lenge en kan gi ett tilbud uten å foreta store vedlikeholdskostnader i påvente av nytt basseng. Leie avtale med AS Vardø Velferdshus er økt betraktelig i 2009, med en økt leie fra kr 551 000,- til kr 1362 000,- pr år.

Idrettshallen

Alle leietakerne har fått eget nøkkelse, dette har fungert bra, og hver leietaker har ansvar for tilsyn ved disponering av hallen. Nye ovner til skytebanen er installert. Det er gjort store vedlikeholdsutbedringer i Vardø hallen, bl.a. utskifting av branndører, maling av vegger og garderober.

Russevika stadion

Gjerdet rundt banen er relativt dårlig forfatning. Gamle grusbanen er disponert til sirkusplass / ridebane

Utfordringer

Næringsavdelingen

Næringsavdelingen har som mål å ivareta kommunens satsningsområder innen sjømat, olje/gass og reiseliv, med en hensiktsmessig bruk av ressurser.

Vardø kommunes Strategisk næringsplan er utarbeidet og vedtatt, i tillegg til nye vedtekter for Vardø kommunes næringsfond.

Bibliotek

Det er en utfordring at biblioteket ikke har utdannet bibliotekar slik bibliotekloven krever. Det er ønskelig å fornye boksamlingen tilstrekkelig til at fjernlån og dermed portoutgifter reduseres. Bibliotekets lokaler er gode, men det påløper høye leiekostnader. Det er et mål at ved ferdig stilling av Vårberget skole, at Vardø folkebibliotek og skolebibliotek skal samordnes, og innen utgangen av 2010.

Vardø kommunale bad

Den store utfordringen må være å få bygd et nytt badeanlegg innen rimelig tid.

Idrettshallen

Fortsette vedlikeholdet, som vil bety at hallen i løpet av 2010 vil være rustet til å møte økt aktivitet som ett resultat av at gulskolen gymsal er revet.

Russevika stadion:

Gjerdet rundt kunstgressbanen bør ordnes sommeren 2010.

Få til årlig vedlikehold med lufting hvert år samt rensing annen hvert år, Kunstgresset.

Konklusjoner

Næringsavdelingen og kulturavdelingen har i 2009 vært med i flere offentlige programmer og prosjekter, her kan nevnes:

- Med Hamningberg som varsomhet i regi Innovasjon Norge
- Nasjonalturistvei/monnumentet for de trøldomsdømte
- European 10
- Marint verdiskapningsprogram
- Nasjonale festningsverk, kunstnerbolig Vardø hus festning.
- Varangerhalvøya nasjonalpark- verdiskapningsprogram "naturarven som verdiskaper"
- Reguleringsplan Svartnes og Bussesund.
- Arrangør av Pomorfestivalen 2009

Kulturkontoret har arrangert Pomorfestival, medarrangør til Blues i vintermørket, og kunstutstillinger, på vei inn i vintermørket.

Inntekter på utleie av idrettshall og svømmeanlegg er lave, dette har sammenheng med bystyrets vedtak at lag og foreninger, med grupper der minst 50 % av barn og unge er under 20 år skal ha fri leie. Dette utgjør på årsbasis støtte/tilskudd på flere hundre tusen kroner,

Resultatmål

- Enheten for næring, plan og kultur har og som mål å fortsette med vedlikehold av bygg og anlegg.
- Enheten for næring skal så langt som mulig følge opp målsetninger nedfelt i strategisk næringsplan, gjennom bistand herunder: økonomisk veiledning, økonomisk støtte, følge opp private initiativ og offentlige programmer.
- Kulturkontoret vil følge opp bystyrets vedtak om å styrke ungdomsarbeidet i kommunen, her vil støtten til særskilte tiltak for barn og unge være en innsatsfaktor.

Vardø menighetsråds egen årsmelding for 2009:

ÅRSRAPPORT VARDØ MENIGHETSRÅD 2009 Org nr 977 001 536

VIRKSOMHETENS ART OG LOKALISERING:

Menighetsrådets funksjon følger i hovedsak av Kirkeloven. Oppgavene utføres i Vardø Kirkesokn. Da virksomheten er lovpålagt, må menighetsrådet og daglig leder legge til grunn forutsetning om fortsatt drift ved avleggelse av årsregnskapet.

SAMMENSETNING:

Følgende seks er valgt inn i menighetsråd for de ulike periodene:

Januar 2009 til oktober 2009:

Turid Ramleth, Bjørn Gunnar Kårvik, Åshild Kofoed, Ingrid Røstad Fløtten, Sigrid Olaussen og Tore Solstad. Ved konstituering 20. des 2005 ble Turid Ramleth valgt til leder og Sigrid Olaussen til nestleder. Sigrid Olaussen har fått fritak fra Menighetsrådet og Steinar Borch Jensen er rykket opp som fast medlem. Bjørn Gunnar Kårvik har vært nesteleder. I tillegg til de folkevalgte har også sokneprest Raymond Cato Torsvik sete i menighetsrådet. Rolf Einar Mortensen er kommunens representant i rådet.

Ved nytt Menighetsrådvalg høsten 2009 ble følgende seks valt inn i Menighetsrådet:

Turid Wilhelmsen Ramleth, Steinar Borch Jensen, Harald Martin Andreassen, Ingrid Røstad Fløtten, Bjørn Gunnar Kårvik og Liv Olaug Hallonen. Ved konstitueringen 21. oktober 2009 ble Turid Wilhelmsen Ramleth valgt til leder og Ingrid Røstad Fløtten ble valgt til nestleder.

Det ble holdt 11 møter i 2009, hvor 42 F-saker og 43 M-saker ble behandlet. Fremmøte har vært tilfredsstillende, og samarbeidet må betegnes som åpent og godt.

FUNKSJONSTID:

Funksjonstiden for det gamle menighetsrådet har gått fra januar 2006 til 31. oktober 2009. Valget fant sted høsten 2005. Nytt menighetsråd har hatt funksjonstid fra 1. november til 31. desember. Nytt menighetsrådvalg vil finne sted i september 2011. Det spesielle med valget i høst, er at dette er et prøvevalg for den nye kirkereformen og de valgte blir sittende i kun to år.

PERSONELL:

Bemanningen i 2009 har vært tilfredsstillende. Diana Pål ble tilsatt som kantor i 2008. Høsten 2009 har hun hatt permisjon og kantor Andreas Liebig har vært vikar. Vår diakonmedarbeider Liv Bente Bendiksen sluttet i sin jobb august 2009. Da ble Jean Philippe Andrianirina (Nirina) ansatt, men pga. oppholds- og arbeidstillatelse måtte vi vente til han kom 1. januar 2010. I høst har Aksel Robertsen vært ansatt som vikar på Ungdomsklubben og 9-13 klubben har vært drevet av frivillige og Frelsesarmeen.

Staben forøvrig har bestått av sekretær i ca 5 %, en graver innleid til enkelte begravelser, vasker (menighetshuset og ungdomsklubben) i ca 10% stilling, kirkeverge i 100% stilling og en kombinert

kirketjener – kirkegårdsbetjent i 100% stilling. Vi vil nå si at bemanningssituasjonen i antall årsverk er tilfredsstillende. Samarbeidet har vært godt og det hersker en lett og fin tone i miljøet.

BYGNINGER, ANLEGG OG KIRKEGÅRDER:

Vedlikehold av kirkens bygninger lider meget under den trange kommuneøkonomien.

Selve kirkebygget er ikke i faretruende dårlig forfatning, men det bygger seg opp et økende behov for vedlikehold. Tak, vinduer og varmeanlegg er prekære enheter som trenger akutt tilsyn. Midler til nytt tak er nå tatt ut av kommunens langtidsbudsjett men lagt inn i Vardø menighets langtidsbudsjett. Det er også lagt inn i budsjettet for 2010 at det skal foretas en tilstandsanalyse av alle kirkebygg.

Kirkegårdene ble ivaretatt tilfredsstillende sommeren 2009. Dette fordi det ble avsatt midler av eget budsjett til å leie inn hjelp. Kirketrappa ble forsøkt reparert sommeren 2007, uten særlig stort hell og denne må repareres da den kan være farlig. Det er satt av penger i 2010 til dette formålet. Når det gjelder behov for utvidelse av kirkegård er det båndlagte området på Steilneset beregnet til størrelse ca 3 mål, og et grovt kostnadsoverslag på opparbeidelse er beregnet til ca 0,5 mill kr.

FORHOLDET TIL KOMMUNEN.

I en tid med svært trange kommunebudsjetter, stiller kirka på linje med andre etater som har knappe bevilgninger til lovpålagte oppgaver. I Bystyrets møte november 2009 ble det gitt en ekstrabevilgning på kr. 650 000,00 til Vardø menighet. I tillegg ble momskompensasjonen for 2008 (kr. 121 517,00) tilbakeført til Vardø menighet. Regnskapet viser at Vardø menighet vil gå med kr. 497 046,00 i overskudd i 2009. Disse midlene vil bli satt på fond til vedlikehold av kirka, kirkegårdsgjerdene og menighetshuse i 2010. En vil også forsøke å få gjennomført tilstandsrapporter for alle bygningene. Vi har gjennom året jobbet for å få et nærmere samarbeid med Vardø kommune, vi ønsker faste møter med administrasjonen. Det går trekt, men et lite stykke på vei er vi kommet. Bl.a. har vi fått til et samarbeid med kultursjef Børge Martinussen og Rolf Bakken i forbindelse med barne- og ungdomsarbeidet kirken driver. Ved kommunevalget høsten 2007 ble Rolf Einar Mortensen valgt inn som kommunens representant i Fellesrådet, med Merethe Pettersen Sund som varamedlem.

MENIGHETSBLADET:

Det ble gitt ut to utgaver av Menighetsbladet i 2009. Utgaven kom i september og november. Ingrid Røstad Fløtte har tatt på seg oppdraget som redaktør for Menighetsbladet. Menighetens hjemmeside er også meget populær og vi forsøker å oppdatere denne jevnlig. Menighetens hjemmesider finnes på www.vardo.kirken.no og drives av sokneprest Raymond Cato Torsvik. Det er behov for flere frivillige til å holde kirkens hjemmesider oppdatert.

GUDSTJENESTELIV:

Menighetsrådet er glad for en relativt god oppslutning om gudstjenestene i Vardø kirke. I Kiberg bedehus er det også jevnlig gudstjenester (hver sjettede uke) og fra et relativt lite kirkefremmøte, ser vi nå at det gjennomsnittlig er ca. 20 personer tilstede under gudstjeneste i Kiberg. Samarbeidet med bedehusets venner fungerer utmerket, og rammene rundt gudstjenestene i Kiberg er de beste.

Biskopens forordning med hensyn til antall gudstjenester overholdes ikke. Dette skyldes i hovedsak fridagsavtalen for prestene (skal ha fri en helg i måneden) og at det ikke settes inn vikar

her. Ved ferieavvikling for presten, reduseres antall gudstjenester fra tre gudstjenester i måneden til to gjennom feriemånedene. Vi hadde i 2009 45 gudstjenester i Vardø og Kiberg.

Vardø kirke har gjennom en større økning i antall gudstjenester – forordnet og ikke forordnete gudstjenester ett fullverdig tilbud til befolkningen i Vardø. I tillegg har Vardø menighet også holdt gudstjenester tilpasset turister og hurtigruten. Med positive tilbakemeld.

91 % av kommunens befolkning er medlemmer av Den norske kirke, og oppslutningen om de kirkelige handlingene som dåp, konfirmasjon og gravferd er svært høy. I 2009 var det 23 dåp, 13 konfirmanter, 1 vigsel og 21 gravferder i menigheten.

Gudstjenestedeltakelsen har vært jevnt økende de foregående fire år med en liten nedgang i 2009. Antall deltakere på gudstjeneste søn- og helligdager var 2.065 i 2006, 2.226 i 2007, 2310 i 2008 og 1581 i 2009. Legger en også til gudstjenester utenom søn- og helligdager får en 2.407 i 2002 mot 2 198 i 2009.

Gjennomsnittlig antall besøkende på gudstjenester på søn- og helligdager var i 2009 på 42 personer, det er en nedgang fra 54 i 2008. Det har ellers vært en jevn økning hvert år siden 2000 da vi var nede i 28 personer. Dette til tross for at antall innbyggere i Vardø er blitt kraftig redusert de siste ti år pga. fraflytting.

Vi ser det er viktig for oppslutningen om gudstjenestene å gi folk gode "alibier" for å gå i kirka. Eksempler på dette kan være 4-års boken. Den har tradisjonelt blitt delt ut 1.søndag i advent og er en flott dag for familiene. I 2009 var 4-års boken delt ut i begynnelsen av september som ett ledd til økt interesse for kirkens søndagsskole. MR har også tildelt søndagsskolen NOK Kr.10.000 til å kunne kjøpe inn nytt utstyr. Palmesøndag inviteres barn og barnefamilier til kirken som en forberedelse til påske hvor vi serverer saft, boller og kaffe og kake til de voksne.

Konfirmantene har også sine dager gjennom året. Presentasjonsgudstjenesten i september, lysmessen 3.advent, ung messe som holdes av konfirmantene, fasteaksjonen hvor konfirmantene holder gudstjeneste og samler inn penger for kirkens fasteaksjon, blåkors osv.

Det å kunne arrangere andre typer gudstjenester viser også at kirken også er villig til å tilpasse seg og er villig til å møte mennesker på forskjellige arena. I 2009 har kirken prøvd seg på flere arena, bl.a. i Hamningberg og til 1.advent. Tanken er at kirken kan være med å sette sitt særpreg på kulturelle aktiviteter her i Vardø på en positiv og oppbyggende måte. Kirken var også med på Yukigassen med både lag og kafe, noe som også ble tatt godt i mot av folket.

Ellers kan en nevne skolegudstjenester i forbindelse med jul. Kirken i Vardø har utarbeidet et godt samarbeid med skolene helt opp til den videregående skole i Vardø, og de kanskje "kjedelige" skolegudstjenestene er nå blitt en flott opplevelse for barn og unge. Lærerne er med å synges julesalmer, lese og elevene oppmuntres til å ha innslag under gudstjenesten. Preken er litt annerledes, da presten holder preken fra midtgangen og aktiviserer barna og ungdommen gjennom spørsmål og engasjement.

Julevandringen for barnehagene er også en populær sak. Vardø kirke har nå arrangert julevandringen for fjerde år på rad og har blitt en flott tradisjon i Vardø. Engelsvika skole første trinn var også med dette året.

Påskevandring er blitt arrangert for andre år for barnehagene og for Engelsvika skole. Her kommer presten rundt til de respektive avdelinger sammen med sin muntre trubadur Stig Biekkola og forteller om den dramatiske påskefortellingen til barna. I en time forteller, synger og dramatiserer påskefortellingen for barna. Og barna, ja de sitter helt stille og følger nøye med.

Et annet tiltak som har vært med på å øke trivselen rundt gudstjenestene, er ordningen med fast kirkekafe hver søndag. I den forbindelse vil vi takke de frivillige medarbeiderne som har stilt opp og gjort dette mulig. Spesielt Gunn Aasen og Ann Elin Torsvik har her gjort en formidabel innsats.

I tillegg arrangeres det andakter på sykehjemmet annenhver onsdag, samt nattverd gudstjeneste hver 2.-dag (jul, påske og pinse). Disse er åpne for alle, og relativt godt besøkt.

Oppsummerende i forhold til barnehager og skoler:

Barnehager:

- Julevandring
- Påskevandring
- Sang til kongebesøk

Grunnskolen Engelsvika:

- Påskevandring
- Julegudstjeneste
- Tema på skole. 1-4 trinn. Dåp, kirkeårets farger osv. Sang til kongebesøket.
- Tema i kirken: 1-7 trinn. Symboler, død, begravelse, kirkelige handlinger

Kiberg barne- og ungdomsskole

- Julegudstjeneste
- Sang til kongebesøket

Grunnskole Vårberget.

- Tema 8.trinn. symboler og omvisning i kirken.

Videregående skole

- Julegudstjeneste

Det er også blitt utviklet et gudstjenesteutvalg som skal jobbe sammen om rammene til gudstjenestene og gudstjenestelivet. Det er holdt fem møter i 2009, og det er satt fokus på kirkeverter, tekstlesere, månedens salme, samarbeid med andre aktører, sang og kor osv. Gudstjenestelivet er et variert og rikt mangfold som må næres og bygges opp over tid. Til dette trengs en aktiv menighet som også kan være med å ta i et tak. Det å stimulere til vekst og oppbygging tar tid, og et gudstjenesteutvalg er på så måte en glimrende resurs for menigheten.

SATSNING PÅ BARN OG UNGE

Menighetsrådet har de siste årene satset på arbeid for barn og unge. Vi har fått OVF-midler fra Bispedømmerådet til et forprosjekt i samarbeid med Frelsesarmeen. Målet var å få startet opp ett diakonalt lavterskel klubbtilbud for aldersgruppen 9 – 13 år. Siden høsten 2007 har kirken drevet 9-13 klubben kontinuerlig. Randi Karlstrøm avsluttet sitt engasjement for Vardø menighet desember 07 og klubben ble drevet av Ann Elin Torsvik frem til oktober 08 da Vardø menighet fikk ansatt Liv-Bente som diakonmedarbeider. Diakonmedarbeider Liv-Bente Bendiksen og ett-åring Nirina har drevet begge klubber fram til sommeren 09 i samarbeid med Frelsesarmeen. Høsten 09 ble klubben drevet av frivillig og Frelsesarmeen.

9-13 klubben ble drevet hver tredje uke våren 2008 og fra høsten 2008 var det klubbkvelder hver uke. Det er ca. 5-30 barn pr. klubbkveld. Dette avhenger av andre aktiviteter i byen som svømming og andre typer idrett og aktiviteter. Etter ett års drift av klubben, ser vi at det har blitt en god og trygg klubb for de barn som deltar. Her har vi fått trygge og gode voksne til å delta. Her blir det servert mat, vafler, brettspill, airhocky, billiard, stillerom osv. klubbkvelden avsluttes med samling i storrommet hvor en leser en historie fra bibelen, ber fadervår og har lodd med premier.

Vardø kirke tok i september 08 over driften av ungdomsklubben i Vardø. Klubben er lokalisert i kjelleren på kulturhuset. Da kirken tok over klubben var den i dårlig forfatning. Det ble, i samarbeid med kommunen, satt i gang oppussing av lokalet. Lokalene fremstår i dag som moderne og gode lokaler. Det ble kjøpt inn en del interiør, PCer med internett tilgang, bordtennisbord, førstehjelpsskrin, videofilmer, Play-station med spill og nytt kjøkkenutstyr.

Diakonimedarbeideren har jobbet mye med å rekruttere frivillige voksne til å delta på klubben, men dette tar dessverre mye tid.

Det er jobbet en del med å skape infrastruktur og et godt miljø på klubben. Det er ca. 35 ungdommer innom klubben pr. klubbkveld. Det er klubbkveld tre ganger i uken – onsdag, fredag og lørdag. Det har også melt seg flere ungdommer som ønsker å delta som ungdomsledere.

I år deltar 24 av et årskull på 29 niendeklassinger i menighetens konfirmanttid. Konfirmantene har gjennom høsten 2009 deltatt i konfirmantforberedende arbeid (i forhold til kongebesøket, blåkors) og lysmessen 3.søndag i advent.

Våren 2009 deltok konfirmantene på Varangernatta på Garnisonen i Sør-Varanger. Med mange gode og positive tilbakemeld. I tillegg var de med å arrangere ung messe med ca.200 foreldre og familier tilstede på gudstjenesten.

Søndagsskolen drives av frivillige, og barn i alderen 4 til 11 år deltar. Våren 2009 var det ikke søndagsskole fordi oppmøte var for dårlig. Vi forsøkte igjen med søndagsskole høsten 2009 men det ble bare gjennomført 2 søndager da oppmøte igjen var for dårlig (1 – 2 barn). Søndagsskolen startet opp igjen januar 2010 med litt bedre oppmøte.

Det er også innredet en lekekrok bak i kirka, for å gjøre det mer barnevennlig å ta med barn til gudstjenestene. Det er det gamle kontoret til kirkevergen som nå brukes. Her er det leker, tegnesaker og dokker/bamser.

Samarbeidet med barnehagene er godt, og her kan spesielt nevnes julevandringen som alle de fire barnehagene i Vardø har vært med på de to siste årene. Barna kommer i puljer på 10-15 stykker og får alle kostymer. Så leker vi oss gjennom juleevangeliet. Vi følger opplegget for julevandring som IKO har utarbeidet. Det er svært positive tilbakemeldinger på dette.

Samarbeidet med skolene er blitt bedre. Det er fast tradisjon med skolegudstjenester fra grunnskolen og opp til den Videregående skole hver jul, og utover dette er presten noe på besøk i klassene når det er spesielle tema som gravferd og lignende. Det har også vært noen kirkebesøk. Det hadde vært ønskelig med et mer planlagt og systematisert samarbeid på sikt. Det er positive forventninger om dette både fra skole og kirke. Presten sendte ut i høst en innbydelse til skolene for økt samarbeid, noe som Engelsvika har fulgt godt opp på. Vårberget henger enda litt etter, men har kommet mer på banen.

ØKONOMI, GENERELT:

I en situasjon hvor kirka har trange budsjetter og behov for å rette opp tidligere underskudd har det vært nødvendig med svært stram økonomistyring. Det har vært nødvendig med innsparinger uten

å redusere tilgjengelighet og tilbud til et uforsvarlig lavt nivå. I samarbeid med de ansatte mener menighetsrådet å ha funnet en bra balanse alt tatt i betraktning. I november 2009 fikk Vardø menighet en tilleggsbevilgning på kr. 650 000,00 fra Vardø kommune. I tillegg fikk vi refundert momskompensasjon fra 2008 på kr. 121 517,00. Dette gjør at Vardø menighet fikk et overskudd i 2009 på kr. 497 046,00. Dette overskuddet settes på fond slik at vi kan gjøre utsatt vedlikehold på kirken, kirkegårdene og menighetshuset.

SPESIELLE ANMERKNINGER FOR ÅRSREGNSKAPET 2008:

Årsregnskapet for 2009 viser et overskudd på kr. 497 046,00. Overskuddet settes på fond til vedlikehold

Det er avsatt kr. 258 043,00 til bundne fond for 2010. Dette fondet er penger som er kommet inn via OVF, Frelsesarmeen og Vardø kommune til Barne- og ungdomsprosjektet i 2009 men som pga. vakanse i stillingen høsten 2009 ikke har vært brukt til dette formålet. Disse midlene skal brukes til å drive klubbene med i første tertial 2010 og muligens forskyve prosjektperioden med 3 måneder.

Vi fremhever disse begivenhetene og tiltakene positive og gavende for mange i Vardø Menighet

- Konfirmantenes fasteaksjon i mars.
- Varangernatta – konfirmanttur til GSV Sør-Varanger 8-9.februar
- Solidaritetsgudstjeneste 1.juni
- Ansettelse av ny diakonmedarbeider Jean Philippe Andrianirina.
- Drift av 9-13klubben og ungdomsklubben
- Større engasjement av frivillige på noen områder (bl.a. frivillige på klubbene).
- Jevnlig Kirkelig tilstedeværelse på Sykehjemmet
- Godt samarbeid med Frelsesarmeen
- Gudstjenesten Allehelgensøndag
- Åpen kirke under Halloween. Her kunne barn og voksne komme inn og tenne lys, få noe varmt å drikke og litt godter.
- Søndagsskolen
- Økumenisk feiring av Mikkelmesse i september.
- Positivt felleskirkelig samarbeid, bl a med den katolske kirke i Vardø.

MENIGHETSRÅDETS TREDJE VIRKEÅR – 2009

Vi startet året 2008 med mange planer og oppgaver. Nå var Cato, presten vår, kommet godt i gang med å sette sine ideer ut i livet, men på nytt var vi uten kantor. Stig, Melanie og Ivar hjalp oss som vanlig i denne perioden. Takk til dere, for stor velvilje.

Heldig var vi da vi utlyste kantorstillingen, vi fikk flere kvalifiserte søkere. Valget falt på Diana Pal. Hun ble ansatt og begynte i september. Vi er svært fornøyde med Diana, både som menneske og kantor.

Barne- og ungdomsarbeidet har stått i fokus for menighetens arbeid, og det har skjedd mye. Vi har ansatt diakonmedarbeider, Liv Bente Bendiksen, og ettåring, Nirina fra Madagaskar. Vi har tatt ansvaret for å drive ungdomsklubben, i samarbeid med Vardø Kommune. Liv Bente og Nirina har gjort en fantastisk jobb på klubben. Det er blitt et populært sted for ungdommen, ca 40-60 besøkende de dagene det er åpent. Lokalene er pusset opp og nytt utstyr er kjøpt inn, aktiviteten

er upåklagelig. Vi har også drevet 9-13 klubben. Her har Ann Elin hatt mye av ansvaret for driften i 2008.

Kirka vår har vært mye i bruk, også utenom gudstjenestene. Den er blitt populær som konsertlokale, det fineste og mest brukte. Tilbakemeldinger sier at det er lettere å forholde seg til kirka, det er åpnet for at den skal kunne brukes som det sosiale rom den også er.

Under Halloween feiringen hadde Ann Elin og Cato åpen kirke, hvor de serverte kakao og boller til de utkleddede ungene som kom innom. Ungene kunne tenne lys for noen de hadde mistet, nær eller fjern. Veldig fint tiltak og et eksempel på hvordan man kan invitere til Guds hus.

I juni ble det arrangert Solidaritetskonsert, til støtte for de arbeidsledige fiskeindustriarbeiderne i Vardø. Det var stor oppslutning om denne konserten. Politikere, kirka og byens sang- og musikkrefter var alle med på å vise solidaritet.

Ellers må nevnes aktiviteter som Ung messe, konfirmantenes deltakelse på Varangernatta, Julevandringen, med barn fra barnehage og skole. Nytt i 2008 var Påskevandringen. Johnny Cash-gudstjenesten, på høsten, ble en suksess. Her var Cato primus motor, og Melanie Clegg og prestene i Varanger Prosti deltok i arrangementet. Det ble en stor opplevelse i ei fullsatt kirke. Det var 8 dyktige musikere fra Vardø som sto for det musikalske. Kirkekaffen hadde vi på Nordpol Kro. Vi har mye i lille Vardø, neste gang prøver vi oss kanskje på Elvis gudstjeneste. En stor takk til alle som bidro.

Mikkelsmessen ble også en fin begivenhet, med foredrag, gudstjenester og mange andre aktiviteter. Interessen for arrangementet har økt, stadig flere deltar på det som skjer under Mikkelsmessens tre dager. Barna tas også med i et ellers omfattende program. Søndagskolen har Kirsten Bargem tatt vare på og gjort en uvurderlig jobb. Takk, Kirsten.

Årets største begivenhet var feiring av Vardø Kirke`s 50 års jubileum. Mye arbeid i forkant, men du verden hvor herlig når alt klaffer og blir noe vi med stolthet kan se tilbake på. Kong Harald besøkte Vardø i 2 dager i fm. jubileet, og det var stort. Vi fikk anledning til å vise frem byens flotte barn og ungdom og deres aktiviteter. Kongen fikk hilse på både 9- 13 klubben og Ungdomsklubben. Under Jubileumsgudstjenesten sang barnehagebarna samt elever fra Engelsvika skole "Kanskje kommer Kongen". Kiberg skole sang nydelig "Ingen er så trygg i fare", fra galleriet. Ungene var virkelig høytidspreget og spente. Kirkekaffe for inviterte gjester var på Frelsesarmeen. På Velferdshuset var det kaffe og kaker til alle andre. Vi er svært stolt av alle som deltok og bidro. I Vardø får vi det virkelig til når vi står sammen.

Det har skjedd så mye i løpet av de tre årene vi har sittet i Menighetsrådet, at det er vanskelig å skille det ene året fra de andre. Begivenhetene og aktivitetene har stått i kø, og det ser det ut som det fortsetter med.

Til slutt rettes en stor takk til ansatte og frivillige for et godt samarbeid.

Turid W. Ramleth
Leder

Ingrid Røstad Fløtten

Harald Martin Andreassen

Bjørn G. Kårvik

Steinar B. Jensen

Raymond Cato Torsvik

Liv Hallonen

Anita Brækkan Remme

Rolf Einar Mortensen