

WARDØ KOMMUNE

MØTEINNKALLING

Utvalg: GRUNNSKOLE OG BARNEHAGE
Møtested: Møterom 2
Møtedato: 23.04.2009 **Tid:** Kl. 12.00

Eventuelt forfall meldes til tlf. 78 94 33 00
Varamedlemmer innkalles særskilt ved forfall.

SAKSLISTE

Saksnr.	Arkivsaksnr.	Tittel
7/09	08/640	SKOLESKYSS
8/09	09/145	KIBERG SKOLE
9/09	09/93	ÅRSMELDING 2008 - ENHET FOR GRUNNSKOLE
10/09	09/117	ÅRSMELDING 2008 - ENHET BARNEHAGE

Vardø, 15.04.09

Ole Klaudiussen
Leder

Marit Dørme Eriksen
Sekretær

Sakstittel:

SKOLESKYSS

Saksbehandler: Jan Lauridsen
Arkivsaksnr.: 08/640

Arkiv: N06

Saksnr.:	Utvalg	Møtedato
22/08	Grunnskole og Barnehage	04.11.2008
3/09	Grunnskole og Barnehage	02.04.2009
7/09	Grunnskole og Barnehage	23.04.2009

RÅDMANNENS FORSLAG TIL VEDTAK

Saken legges fram uten innstilling.

Grunnskole og Barnehages behandling i møte 04.11.2008:

Sissel Holt fremmet på vegne av Vardø Arbeiderparti følgende endringsforslag:

Skyss til/fra bassenget fjernes

3. avsnitt fjernes og erstattes med:

Ordningen vedrørende skoleskyss tas opp til ny behandling i god tid før samlokalisering av Vardø skole.

Ved avstemming ble forslaget fra Sissel Holt enstemmig vedtatt.

Grunnskole og Barnehages vedtak i møte 04.11.2008:

Alle elever i 1. – 4. klasse som bor øst for Valen tilbys skyss til/fra avdeling Engelsvika i perioden 1. oktober – 1. mai. Tilbudet gjelder før og etter undervisning.

Ordningen vedrørende skoleskyss tas opp til ny behandling i god tid før samlokalisering av Vardø skole.

SAKSOPPLYSNINGER:

GOB behandlet saken i november 2008 med følgende innstilling fra administrasjonen:

Alle elever i 1. – 4. klasse som bor øst for Valen tilbys skyss til/fra avdeling Engelsvika i perioden 1. oktober – 1. mai. Tilbudet gjelder før og etter undervisning.

Det skysses til/fra bassenget hele året.

Ordningen med skoleskyss vurderes fjernet ved samlokalisering av Vardø skole.

Sissel Holt fremmet på vegne av Vardø Arbeiderparti følgende endringsforslag:

Skyss til/fra bassenget fjernes

3. avsnitt fjernes og erstattes med:

Ordningen vedrørende skoleskyss tas opp til ny behandling i god tid før samlokalisering av Vardø skole.

Ved avstemming ble forslaget fra Sissel Holt enstemmig vedtatt.

Det ble fattet følgende vedtak:

Alle elever i 1. – 4. klasse som bor øst for Valen tilbys skyss til/fra avdeling Engelsvika i perioden 1. oktober – 1. mai. Tilbudet gjelder før og etter undervisning.

Ordningen vedrørende skoleskyss tas opp til ny behandling i god tid før samlokalisering av Vardø skole.

Det har i ettertid kommet enkelte nye momenter som gjør det riktig å behandle saken på nytt i GOB:

- Bussen som Vardø Taxi benyttet har ikke passert EU-kontrollen, slik at det pr. dags dato ikke er buss disponibel til skoletransporten.
- Vardø Taxi har ikke kapasitet til å utføre skoletransporten før og etter skoletid med drosjer.
- Det skysses i dag enkelte elever med drosjer om morgenen.

Det bør derfor fattes et nytt vedtak som er i tråd med det som er virkeligheten.

TIDLIGERE SAKSFRAMLEGG.

GOB fattet følgende vedtak i forbindelse med behandlingen av budsjettet for 2008:

4. Det foretas en utredning av økonomiske konsekvenser dersom skoleskyss tilbys alle elever ved Engelsvika.

Skoleskyss legges frem til behandling i GOB. Sakens innhold:

- Hvem tilbudet bør gis til; alder, avstender
- Kostnader
- Når start
- Når slutt

Grunnskolen i Vardø kommune har følgende skoleskyss skoleåret 2008/2009:

Kiberg oppvekstsenter:

Komagvær – Kiberg	2 elever
Kiberg – Bassenget	13 elever

Vardø skole:

Kiberg - Vardø kommune	8 elever
Engelsvika – Bassenget	126 elever
Engelsvika – Øst for Valen	35 elever

Det skysses ikke i forbindelse med SFO.

Etter administrasjonens oversikt er det 35 av elevene i 1-4. klasse som bor øst for Valen og disse har et tilbud om skoleskyss i perioden 1. oktober – 1. mai. Det vil også si at det bor 53 elever fra 1-4. klasse på vestsiden av Valen. 5. og 6. klasse har begge 19 elever.

Totalt for 2008 er det budsjettert med 120.000 kroner til skoleskyss. Da er utgiftene til skoleskyssen for ungdomsskoleelevene fra Kiberg ikke medtatt. Dette er en kostnad som er stipulert til 40.000 på årsbasis, slik at de årlige kostnadene for skoleskyss på dagens nivå vil utgjøre 160.000 kroner

SKOLESKYSS TIL/FRA ENGELSVIKA.

Det er stipulert at skoleskyssen til/fra avdeling Engelsvika koster 70.000 kroner slik den er organisert i dag. Dette er ikke en lovpålagt oppgave, men iht. Bystyrets vedtak.

Det skysses i dag i 7 måneder dvs. vinterhalvåret. Dersom antall måneder det skal skysses skal utvides må en påregne en økt kostnad på inntil 10.000 kroner pr. måned – rundt 30.000 kroner i økning på årsbasis.

Dersom antall elever som skal skysses skal økes fra 1-4. klasse til 1-6. klasse må en påregne en økning på inntil 5.000 kroner pr. mnd

En vil kunne få følgende

I.	Dagens ordning 1-4. klasse øst for Valen oktober – mai	70.000 kroner
II.	1-4. klasse øst for Valen hele året	100.000 kroner
III.	1-6. klasse øst for Valen oktober – mai	105.000 kroner
IV.	1-6. klasse øst for Valen hele året	150.000 kroner
V.	Alle elevene på Engelsvika skysses hele året	300.000 kroner

Skyss til/fra bassenget kommer i tillegg.

LOVGRUNNLAGET.

Opplæringsloven sier følgende om skoleskyss:

§ 7-1. Skyss og innlosjering i grunnskolen

Elevar i 2.-10. årstrinn som bur meir enn fire kilometer frå skolen har rett til gratis skyss. For elevar i 1. årstrinn er skyssgrensa to kilometer. Elevar som har særleg farleg eller vanskeleg skoleveg har rett til gratis skyss utan omsyn til veglengda.

Når det er nødvendig, har elevar rett til gratis båttransport utan omsyn til reiselengda.

Departementet gir nærmare forskrifter om tryggleiken til elevane under skoleskyssen.

Kommunen skal innlosjere elevar når dagleg skyss ikkje er forsvarleg. I vurderinga skal det særleg leggjast vekt på forhold som gjeld den enkelte eleven, til dømes alder, funksjonshemming, reisetid og tryggleik, og om dagleg skyss fører til ekstraordinære kostnader eller vanskar for kommunen. I tvilstilfelle avgjer foreldra om eleven skal skyssast eller innlosjerast.

Kommunen fører tilsyn med grunnskoleelevar som er innlosjerte.

§ 7-4. Reisefølgje og tilsyn

Elevane har rett til nødvendig reisefølgje. Elevane har rett til nødvendig tilsyn når det blir ventetid før undervisningstida tek til og etter at undervisningstida er slutt.

TIDLIGERE BEHANDLINGER

I forbindelse med skolestrukturdebatten i 1996/97 ble det fattet vedtak om at elevene som skulle gå på Engelsvika skole skulle tilbys skoleskyss. Skoleskyssen til/fra Engelsvika skole har vært oppe til en rekke behnadlinger i løpet av de siste årene:

OPPVEKSTKOMITEEN fattet på møte 13. juni 2000 i sak 0024/00 følgende vedtak:

Skoleskyssen til/fra Engelsvika skole vedtas for 4 år av gangen, gjeldende fra skoleåret 2000/2001. Skyssgrensen følger S.M. Gundersen gate. Det forhandles frem en avtale med transportør som gjelder for 2 år av gangen. Det skysses etter alternativ 2.

Alternativ 2 betydde at samtlige elever fra 1. – 4. klasse får skyss fra 1. november til 1. april hvert år. Kostnaden i 2000 var beregnet til 75.000 kroner.

BYSTYRET fattet på møte 26. november 2000 følgende vedtak i sak 0037/00:

Alle 1. – 4. klassinger som bor på østsiden har rett til skoleskyss. Oppvekstkomiteen delegeres ansvar for å organisere et tilbud innen denne grensen.

OPPVEKSTKOMITEEN fattet på møte 21. desember 2000 følgende vedtak i sak 0045/00:

Dersom det ikke finnes et busstilbud for eleven til skolen, kan det etter søknad innvilges kontant skystilskudd. Ved midlertidig skade har alle elever rett til gratis skoleskyss uavhengig av skyssavstand.

Skyss i grunnskolen

Kommunen utarbeider i samråd med skolene lister over elever som skal få busskort. Dette er passasjerplasser som kommunen kjøper av fylkeskommunen. Dersom det ikke finnes busstilbud på strekningen, kan fylkeskommunen etter søknad fra kommunen sette opp annen skyss. Kommunens egenandel for denne skyssen er det tilsvarende bussreise for strekningen ville ha kostet.

Skyss i videregående skole

Søknadsskjema for gratis skoleskyss i videregående skole får du ved henvendelse til Samferdselsavdelinga.

Klager:

Vedtaket kan påklages av part eller annen med rettslig klageinteresse. Eventuell klage sendes skriftlig til Finnmark fylkeskommune, Samferdselsavdelingen, Henry Karlsens plass 1, 9815 Vadsø

Sakstittel:

KIBERG SKOLE

Saksbehandler: Jan Lauridsen

Arkiv: 614 A20

Arkivsaksnr.: 09/145

Saknr.: Utvalg**Møtedato**

4/09 Grunnskole og Barnehage

02.04.2009

8/09 Grunnskole og Barnehage

23.04.2009

RÅDMANNENS FORSLAG TIL VEDTAK**Barnetrinnet på Kiberg skole overføres til Vardø skole i løpet av skoleåret 2009/2010.****Overføringen skjer i tett samarbeid med elever, foreldre og ansatte på Kiberg skole.****Drift av Grendehuset tilbakeføres til enhet for plan, utvikling og kultur.****SAKSOPPLYSNINGER:**

Bystyret behandlet på 27. mars 2008 kvalitetsplanen for grunnskolen, og framtidig skolestruktur. I vedtaket sa Bystyret følgende om tilbudet i Kiberg:

Ungdomstrinnet i Kiberg flyttes til Vardø fra skoleåret 2008/2009

Barnetrinnet i Kiberg skal være på Kiberg skole så lenge det er faglig forsvarlig og sett i forhold til elevgrunlaget.

Flyttingen av ungdomstrinnet til Vardø skole har vært positiv ut fra de tilbakemeldinger administrasjonen har fått. Denne positive erfaringen har ført til at flere foreldre med barn på barnetrinnet også har søkt sine barn overført fra Kiberg til Vardø skole.

Disse søknadene er innvilget med hjemmel i opplæringslovens § 8-1 2. ledd:

Grunnskoleelevane har rett til å gå på den skolen som ligg nærast eller ved den skolen i nærmiljøet som dei soknar til. Kommunen kan gi forskrifter om kva for skole dei ulike områda i kommunen soknar til. Kravet i § 38 første leddet bokstav c i forvaltningslova om kunngjering i Norsk Lovtidend gjeld ikkje.

Etter søknad kan eleven takast inn på annan skole enn den eleven soknar til.

Når omsynet til dei andre elevane tilseier det, kan ein elev i særlege tilfelle flyttast til ein annan skole enn den skolen eleven har rett til å gå på etter første leddet. Før det blir gjort vedtak om å flytte ein elev, skal ein ha prøvd andre tiltak. Når det er nødvendig, kan eleven flyttast til ein skole utanfor kommunen, men ikkje slik at eleven må flytte ut av heimen eller at skoleskyssen blir uforsvarleg lang.

Endra med lov 30 juni 2000 nr. 63 (i kraft 1 aug 2000, etter res. 30 juni 2000 nr. 645).

Disse elevene er også innvilget skyss med hjemmel i opplæringenlovens § 2-15:

Elevane har rett til gratis offentlig grunnskoleopplæring. Kommunen kan ikkje krevje at elevane eller foreldre dekkjer utgifter i samband med grunnskoleopplæringa, til dømes utgifter til undervisningsmateriell, transport i skoletida, leirskoleopphald, ekskursjonar eller andre turar som er ein del av grunnskoleopplæringa.

ELEVTTALL PÅ BARNETRINNET.

Ut fra elevtallsutviklingen vil det være en klasse på barnetrinnet fra høsten 2009. I løpet av skoleåret har foreldre til 5 av elevene på barnetrinnet (4, 6. og 7. trinn) på Kiberg skole søkt elevene over til Vardø skole, slik at det til påske 2009 er igjen 8 elever fordelt på 3. og 4. trinn.

Trinn	Pr. 1/10 2008	Pr. påske 2009	Pr. 1/8 2009	Pr. 1/8 2010
1. trinn	-	-	-	2
2. trinn	-	-	-	-
3. trinn	3	3	-	-
4. trinn	6	5	3	-
5. trinn	-	-	5	3
6. trinn	2	-	-	5
7. trinn	2	-	-	-
Sum	13	8	8	10

Etter påske er det 8 elever på skolen i Kiberg på barnetrinnet med 3 elever på 3. trinn og 5 elever på 4. trinn.

Til neste skoleår, 2009/2010, begynner det ingen i 1. klasse, slik at barnetrinnet på Kiberg skole dette skoleåret også vil bestå av 8 elever.

Skoleåret 2010/2011 vil det begynne 2 elever på 1. trinn, slik at skolen da vil ha 10 elever fordelt med 2 elever på småtrinnet og 8 elever på mellomtrinnet.

I hele perioden fra 1/1 2009, vil det på Kiberg skole være 1 klasse ut fra elevtallet. De gamle delingstallene som var lovfestet, sa det kunne være opptil 12 elever fordelt på 7 årstrinn i en klasse. Det må også anføres at det tidligere har vært en klasse på barnetrinnet i Kiberg ut fra elevtallet.

Utfra at det kun blir en klasse på barnetrinnet, fører det med seg en bemanning på rundt 2 årsverk inklusive rektor.

Pedagogisk vil det bli en stor utfordring å både drive begynneropplæring samt undervisning av elever på mellomtrinnet innenfor rammen av en klasse. Dette gjelder særlig fra skoleåret 2010/11 og framover.

SFO.

Med bakgrunn i at det ikke ville bli noen barn i barnehagen i Kiberg fra høsten 2007 behandlet Vardø Bystyret på møte 22. mai 2007 barnehage- og skolefritidstilbudet i Kiberg og fattet følgende vedtak:

Barnehage tilbudet på Kiberg oppvekstsenter legges ned fra starten av nytt barnehageår.

Skolefritidstilbudet beholdes innenfor rammen av en 50 % stilling.

På dette tidspunktet var det 4 barn som benyttet seg av skolefritidstilbudet på Kiberg. Følgende ble sagt i saksframlegget vedrørende framtidig skolefritidstilbud:

Det anbefales å opprettholde et SFO-tilbud så lenge det er grunnlag for det, dvs. rundt 4 barn. Dersom antallet som ønsker SFO blir lavere, må tilbudet vurderes i forbindelse med budsjettbehandlingen for 2008.

Den siste eleven som benyttet seg av SFO på Kiberg oppvekstsenter sa opp plassen med virkning fra 1. januar 2009. SFO er nå nedlagt på Kiberg oppvekstsenter.

REKTORS VURDERING.

Rektor ved Kiberg skole har i brev datert 30. november 2008 vurdert den pedagogiske situasjonen ved Kiberg skole.

Han anfører blant annet følgende:

Allerede nå merkes en forringelse av det sosiale miljøet ved skolen, og etter jul vil situasjonen etter mine begreper være uforsvarlig. Aldersgrupperingen vil bli farlig homogen, 9 til 10 år, og denne mangel på spredning er alarmerende. Elevene har ikke lenger noen eldre elever som rolleforbilder, og heller ikke noen å lære å ta hensyn til nedover i systemet.

Forrige skoleår hadde vi Makarenkos pedagogikk som arbeidsmodell, og dette fungerte utmerket (Makarenkos modell brukes i mindre enheter og kollektiver, fungerer i prinsippet som en mer strukturert storfamilie, hirarkisk bygd opp, og med ansvar nedad)

Denne formen for ansvarslæring er selvsagt umulig med aldershomogene grupper. Jeg er kort sagt urolig for at nødvendig sosialisering ikke vil finne sted.

Det finnes selvfølgelig også en rekke fordeler med små udelte skoler, men man kommer aldri bort fra at udelte skoler alltid er en nødløsning, og selv om innlært stoff godt kan måle seg med det fra fulldelte skoler, vil mangel på adekvate sosialiseringsmiljøer alltid være en hemske, for ikke å si et minus hva gjelder elevenes totale utvikling.

Rektor ved Kiberg skole har tidligere bedt om en avklaring mht. Kiberg skole, slik at framtiden blir forutsigbar for alle parter, og ikke som et resultat av et benkeforslag.

GRENDEHUSET.

Driften av Grendehuset lå tidligere under Kulturetaten som et idrettsbygg. I forbindelse med at Kiberg skole ble omgjort til oppvekstsenter var det hensiktsmessig at Grendehuset ble lagt inn under ansvaret til rektor på skolen. Det samme gjaldt folkebibliotekavdelingen som også lå på Grendehuset. Folkebibliotekavdelingen ble slått sammen med skolebiblioteket og flyttet til skolen.

Dersom skolen legges ned, er det naturlig at enhet for plan, utvikling og kultur igjen får ansvaret for bygget. I dag har enhet for plan, utvikling og kultur ansvaret for Internatet som i dag huser Partisanmuseet.

KONKLUSJON.

Ut fra Bystyrets vedtak må følgende moment vurderes:

- Det blir **en klasse** på barnetrinnet i framtiden. Dette medfører særlige pedagogiske utfordringer, særlig når en vet at det skal foregå både begynneropplæring og undervisning av mellomtrinnet innen for rammen av en klasse. Dette vil gjøre seg gjeldende fra skoleåret 2010/2011
- Med så få elever forringes det **sosiale miljøet** på skolen. Dersom noen faller utenfor eller ting skjærer seg, er det få muligheter eller alternativ til å finne andre venner. Dette er en bekymring rektor har allerede fra inneværende skoleår.
- Elevene får meget **få lærere** å forholde seg til gjennom de 7 årene på barneskolen.
- Dersom det er ønske om å gjøre noen endringer mht. Kiberg, kan det være et høvelig tidspunkt at dette skjer **senest** når elevene fra Engelsvika flytter over til **nye Vardø skole**. Det anbefales at overføringen av elever skjer i samråd med elever, foreldre og ansatte. Erfaringen med overføringen av ungdomstrinnet var at det er mye å tjene på et godt og tett samarbeid i forkant. Det er viktig at elevene blir godt kjent med hverandre før overflytting til nye Vardø skole. Når de nye 1. klassingene fra Kiberg begynner på skolen, så begynner de på Vardø skole høsten 2010.

Sakstittel:

ÅRSMELDING 2008 - ENHET FOR GRUNNSKOLE

Saksbehandler: Jan Lauridsen

Arkiv: 004 A20

Arkivsaksnr.: 09/93

Saknr.: Utvalg

Møtedato

5/09 Grunnskole og Barnehage

02.04.2009

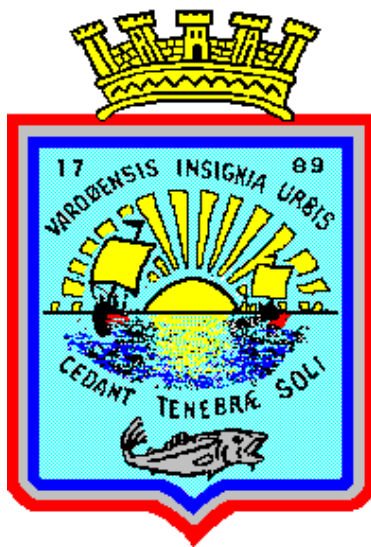
9/09 Grunnskole og Barnehage

23.04.2009

RÅDMANNENS FORSLAG TIL VEDTAK

Komiteen for grunnskole og barnehage tar årsmelding 2008 – enhet for grunnskole til orientering.

SAKSOPPLYSNINGER:



ÅRSMELDING

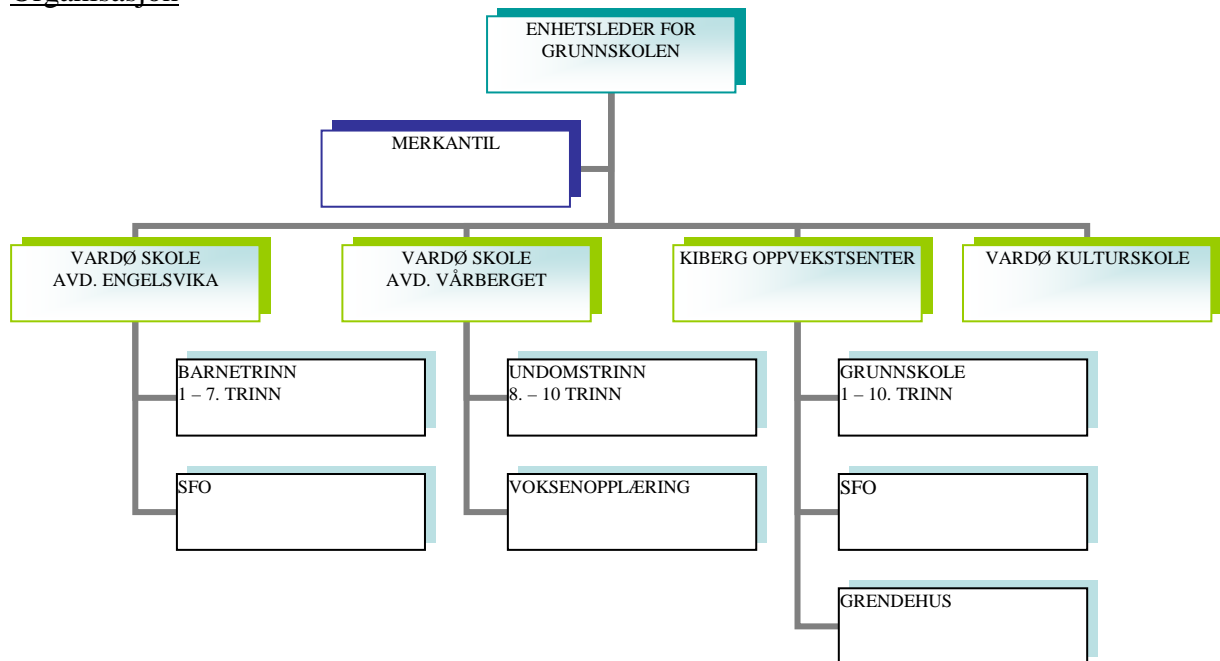
2008

Skoler

Vardø kommune

Tjenester og oppgaver (stikkord tjeneste)

- Fellesutgifter
- Vardø skole, avd. Vårberget
- Vardø skole, avd. Engelsvika
- Kiberg oppvekstsenter
- Vardø Kulturskole
- Administrasjon
- Kompetanseheving
- DigForsk
- Utenbys elever
- Grunnskoleundervisning
- Voksenopplæring
- Drift av bygg
- Grunnskoleopplæring
- Skolefritidsordning
- Drift av bygg
- Grunnskoleopplæring
- Skolefritidsordning
- Drift av bygg
- Grendehuset
- Kulturskoleundervisning

Organisasjon

For øyeblikket har Engelsvika 1 – 6. trinn og Vårberget har 7 – 10. trinn. Dette fordi det ikke er plass til 7. trinn på Engelsvika.

Personellinnsats

ENHET FOR GRUNNSKOLEN	ÅRSVERK		
	2006	2007	2008
1.200 FELLESKOSTNADER	1,50	1,50	1,40
1.210 VÅRBERGET	27,00	27,33	22,04
1.211 KIBERG	9,54	9,06	7,84
1.212 ENGELSVIKA	17,30	17,82	23,67
1.213 KULTURSKOLEN	2,50	2,50	2,50
ENHET FOR GRUNNSKOLEN	57,84	58,21	57,45

Antall årsverk i 2008 er det antallet vi startet budsjettåret med.

Sykefravær

Arb.sted	Egenm fravær dagsv	Sum sykem dagsv	S.fravær 1-3 dagsv	Fravær 4-16 dagsv	Fravær 17-56 dagsv	Fravær > 56 dagsv	Sum fravær dagsv	Fraværs prosent
Skoler	157	1 042	4	69	174	795	1 199	8 %
Vardø kommune	754	4 732	22	622	749	3 339	5 485	11 %

Sykefraværet i 2008 var på 8 %, noe som er en nedgang fra 2007 da sykefraværet var 9,1 % for enhet for grunnskolen.

Økonomisk resultat**Hovedtall**

ENHET FOR GRUNNSKOLE	REGNSKAP 2007	REGNSKAP 2008	OPPR. BUD 2008	REV. BUD 2008	AVVIK I KRONER	FORBRUK %
Lønn inkl. sos. Utg	23 350	23 538	22 419	23 040	(498)	102
Kjøp av varer og tjen.	4 955	4 704	4 323	4 323	(381)	109
Kjøp tjen erst egenprod	1 072	1 098	935	1 235	137	89
Overføringer	655	664	488	494	(170)	134
SUM UTGIFTER	30 032	30 004	28 165	29 092	(912)	103
Salgsinntekter	(804)	(693)	(735)	(753)	(60)	0
Refusjoner	(3 909)	(4 389)	(2 502)	(2 747)	1 642	160
SUM INNTEKTER	(4 713)	(5 082)	(3 237)	(3 500)	1 582	145
NETTORESULTAT	25 319	24 922	24 928	25 592	670	97

Enhet for grunnskolen har i 2008 endt opp med et mindreforbruk på 670.000 kroner. Bakgrunnen for dette mindreforbruket, er hovedsakelig at ungdomstrinnet på Kiberg oppvekstsenter ble overført til Vardø skole fra skoleåret 2008/2009.

En svakhet i årets regnskap, er at en ikke har regulert budsjettet tilstrekkelig, så det er derfor vanskelig å lese korrekt informasjon ut av regnskapet. Dette endrer imidlertid ikke noe på resultatet totalt sett.

LØNN GRUNNSKOLEN	REGNSKAP 2007	REGNSKAP 2008	OPPR. BUD 2008	REV. BUD 2008	AVVIK I KRONER	FORBRUK %
Fast lønn	19 470	19 440	20 207	20 525	1 085	95
Vikarer	1 238	1 850	427	672	(1 178)	275
Ekstrahjelp	12	123	15	15	(108)	820
Overtid	1	18	10	10	(8)	180
Annen lønn	0	39	0	0	(39)	0
Pensjonsinnskudd etc	1 915	2 064	1 760	1 816	(248)	114
SUM UTGIFTER	22 636	23 534	22 419	23 038	(496)	102
Sykelønnsrefusjon	(26)	0	0	0	0	0
Ref. sykepenges	(229)	(262)	(49)	(94)	168	279
Ref. sykepenges lærere	(1 122)	(933)	(40)	(240)	693	389
SUM INNTEKTER	(1 351)	(1 195)	(89)	(334)	861	358
NETTORESULTAT	21 285	22 339	22 330	22 704	365	98

Lønnsbudsjettet innen enheten utgjør klart den største budsjettposten med en andel på 84 % av bruttobudsjettet. Det kan derfor være viktig å se grundigere på regnskapet innen lønn på grunnskolene. Regnskapet innen lønn viser et merforbruk på 496.000 kroner. Men regnskapet viser også 861.000 mer i sykepengerefusjon. Noe som gir et totalt mindreforbruk på 365.000 kroner på lønnsbudsjettet.

Økonomisk status virksomheter

ENHET FOR GRUNNSKOLEN	REGNSKAP 2007	REGNSKAP 2008	OPPR. BUD 2008	REV. BUD 2008	AVVIK I KRONER	FORBRUK %
1.200 FELLES KOSTNAD	2 096	1 498	1 671	1 677	179	89
1.210 VÅRBERGET	10 828	9 533	9 250	9 516	(17)	100
1.211 KIBERG	4 351	3 243	3 659	3 718	475	87
1.212 ENGELSVIKA	7 255	9 928	9 502	9 818	(110)	101
1.213 KULTURSKOLE	787	718	828	860	142	83
SUM NETTOUTGIFTER	25 317	24 920	24 910	25 589	669	97

Avviksforklaring

Ovenfor ser en regnskapet fordelt på ansvarsområder. Som det framgår her, så har resultateneheten VÅRBERGET og ENGELSVIKA et merforbruk og resultateneheten FELLESKOSTNADER, KIBERG OG KULTURSKOLEN har et mindreforbruk. Men jeg minner om at regnskapet ikke ble tilstrekkelig regulert.

1.200 Felleskostnader har et **mindreforbruk** på 179.000 kroner

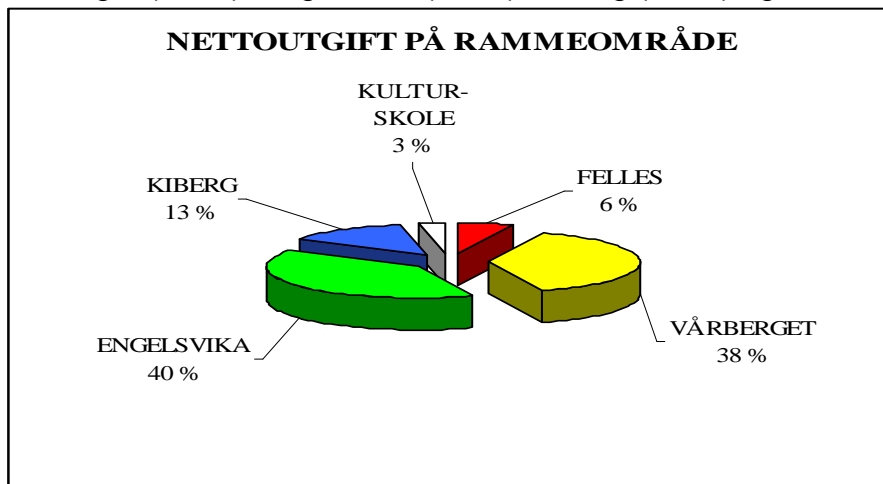
1.210 Vårberget skole har et **merforbruk** på 17.000 kroner og ansees å være iht. budsjett.

1.211 Kiberg oppvekstsenter har et **mindreforbruk** på 475.000 kroner som kommer av at ungdomstrinnet er flyttet over til Vardø skole.

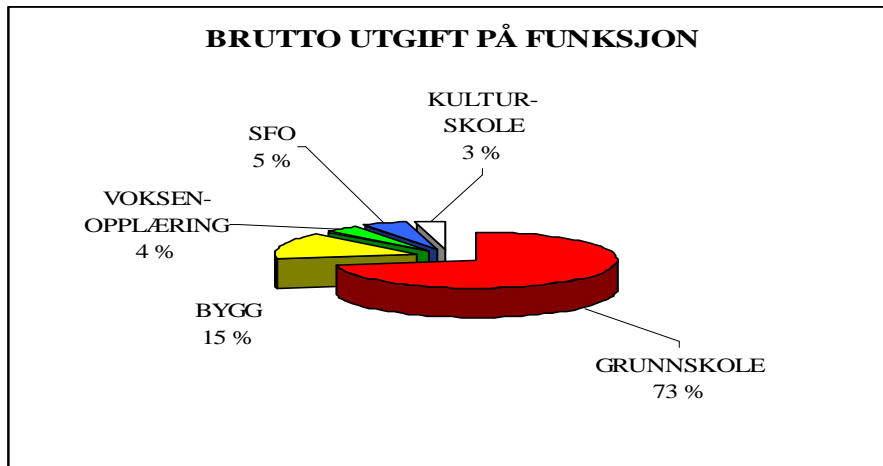
1.212 Engelsvika skole har et **merforbruk** på 110.000 kroner. Dette kommer hovedsakelig av en svikt i inntekter på SFO på rundt 80.000 kroner i forhold til budsjettet

1.213 Kulturskolen har et **mindreforbruk** på 142.000 kroner. Dette kommer av økt sykepengerefusjon samt at rundt 40.000 av de øremerkede midlene til den kulturelle skolesekken ikke ble benyttet i 2008 (disse er satt på fond)

En grafisk framstilling av nettoutgiftene fordelt på rammeområder viser at det er liten endring i forhold til 2007 da det var følgende fordeling: Felleskostnader (8 %), Vårberget (43 %), Engelsvika (29 %), Kiberg (17 %) og Kulturskole (3 %).



Fordeling på funksjoner iht. KOSTRA viser at 73 % benyttes til grunnskoledrift og 15 % går til drift av bygg. I 2006 var fordelingen hhv. 74 % og 16 %.



Viktige forhold

ELEVTTALL

Grunnskolen i Vardø kommune har hatt følgende elevtallsutvikling de siste 6 årene:

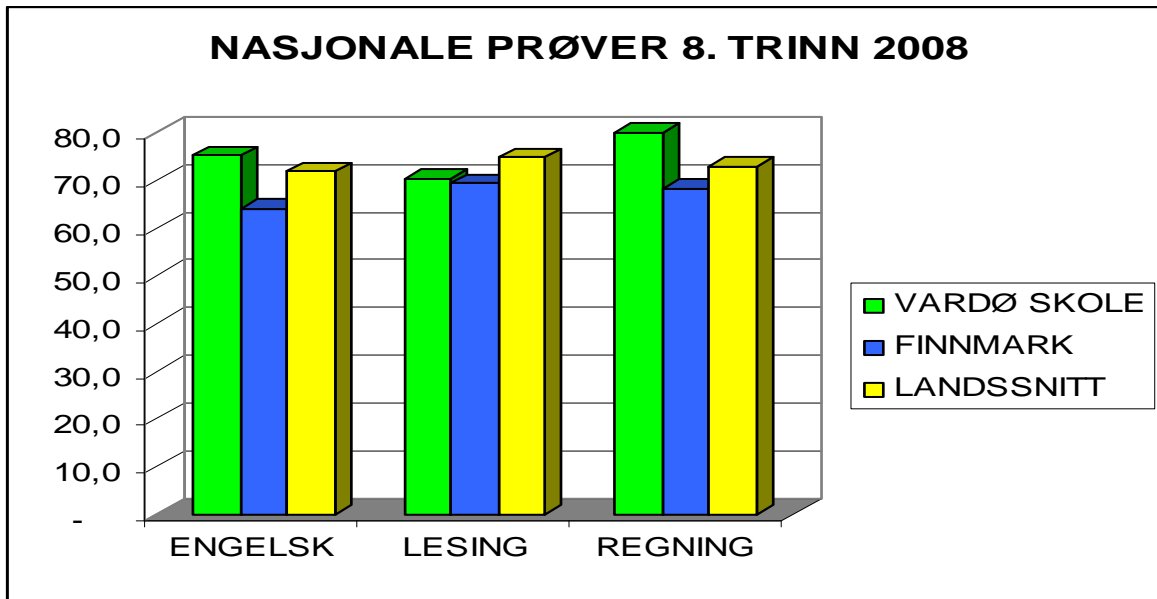
SKOLEÅR:	2003/2004	2004/2005	2005/2006	2006/2007	2007/2008	2008/2009
ENGELSVIKA	93	100	94	123	141	126
VÅRBERGET	163	149	153	118	97	103
WARDØ SKOLE	256	249	247	241	238	229
KIBERG SKOLE	28	27	29	29	22	13
WARDØ KOMMUNE	284	276	276	270	260	242

Kulturskolen har et relativt stabilt elevgrunnlag..

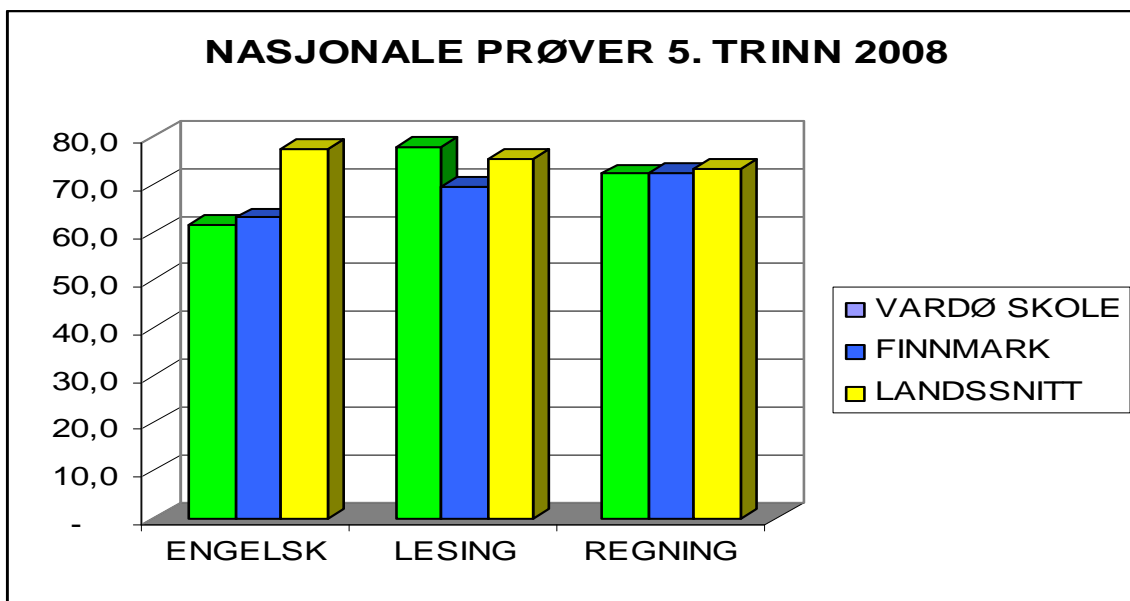
SKOLEÅR:	2003/2004	2004/2005	2005/2006	2006/2007	2007/2008	2008/2009
KULTURSKOLEN	62	64	53	60	57	63

FAGLIGE RESULTAT.

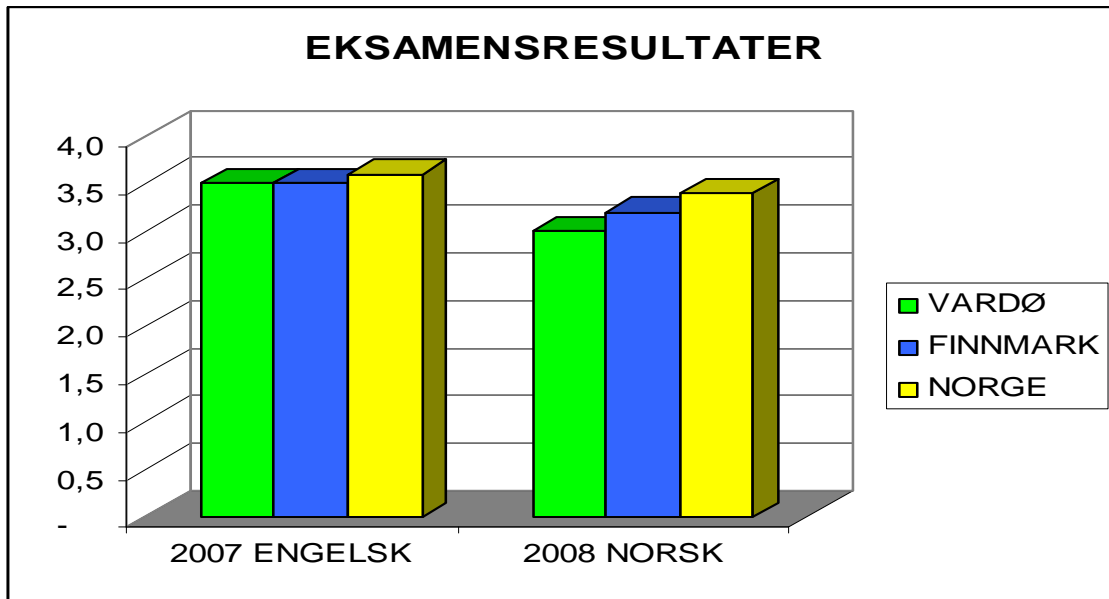
Etter noen års pause VAR de nasjonale prøvene tilbake fra høsten 2007. Prøvene er obligatorisk for 5. trinn og 8. trinn, og skal gjennomføres i engelsk, norsk lesing og matematikk. Oppsettet under viser hvor stor andel av elevene som har middels resultat eller bedre på prøvene. De nasjonale prøvene høsten 2008 viser følgende resultat for grunnskolen i Vardø kommune:



8. trinn på Vardø skole har et resultat på nasjonale prøver som ligger over gjennomsnittet både i Finnmark Fylke og Norge på både engelsk og matematikk. 8. trinn ligger over gjennomsnittet i Finnmark men under gjennomsnittet i landet i lesing.



5. trinn på Vardø skole har et resultat på nasjonale prøver som sier at klassen er bedre enn gjennomsnittet i Finnmark Fylke og Norge i lesing. Imidlertid scorer 5. trinn lavere enn gjennomsnittet i både Finnmark og Norge i engelsk og regning. Det positive er at trinnet ikke ligger lang bak nivået i regning.



Eksamensresultatene fra våren 2008 viser at resultatene i norsk var lavere enn resultatet på fylkesnivå og landsnivå.

Statusvurdering

Enheten har hatt følgende resultatmål for 2008:

- Innføre ny grunnskolereform
- Starte forprosjekt for renovering/utbygging av Vardø skole
- Vedta og iverksette ny kvalitetsplan for skolene

Grunnskolen jobber med innføring av reformen. Det gjenstår fremdeles en del arbeid med å utvikle lokale læreplaner. I tillegg gjenstår det også å oppdatere læreverk og utstyr til undervisningen.

Renoveringen av Vardø skole har startet og fase 1 skal være ferdigstilt til 1. september

Kvalitetsplanen ble vedtatt i 2008 og ligger til grunn for planlegging og jobbing innen enhet for grunnskolen.

Utfordringer

Utfordringen vil først og fremst være å tilpasse driften de økonomiske rammene som er tilgjengelige – samtidig som en har fokus på å ha best mulig kvalitet i grunnskolen i Vardø kommune.

Det er og vil bli en utfordring å rekruttere kvalifiserte og dyktige medarbeidere. Ved utlysningen i både 2007 og 2008 fikk grunnskolen veldig få søkere. Det vil derfor være spennende å se resultatet av årets utlysning.

Det blir også en utfordring å drifte en skole i tett tilknytning til en byggeplass, så det er viktig at alle parter er fleksible og innstilt på å måtte improvisere i den nærmeste tiden.

Konklusjoner

Året som har gått har vært hektisk, men har samtidig vært spennende. Vi er i gang med samlokalisering og utbyggingen av nye Vardø skole.

Resultatmål

Resultatmål for 2009:

- Videre arbeid med grunnskolereform
- Slutføre fase 1 og starte fase 2 i forbindelse med utbyggingen av nye Vardø skole.
- Starte prosessen med å samordne personalet på Engelsvika og Vårberget med tanke på at vi flytter sammen i løpet av skoleåret 2009/2010
- Rekruttere kvalifiserte og dyktige medarbeidere.
- Øke kompetansen til de ansatte i tråd med statlige føringer

De enkelte rammeområdene.

1.200 FELLES UTGIFTER	REGNSKAP 2007	REGNSKAP 2008	OPPR. BUD 2008	REV. BUD 2008	AVVIK I KRONER	FORBRUK %
Lønn inkl. sos. Utg	712	709	660	666	(43)	106
Kjøp av varer og tjen.	1 072	673	756	756	83	89
Kjøp tjen erst egenprod	748	761	835	835	74	91
Overføringer	89	95	18	18	(77)	528
SUM UTGIFTER	2 621	2 238	2 269	2 275	37	98
Salgsinntekter	0	0	0	0	0	0
Refusjoner	(526)	(741)	(598)	(598)	143	124
SUM INNTEKTER	(526)	(741)	(598)	(598)	143	124
NETTORESULTAT	2 095	1 497	1 671	1 677	180	89

1.200 Felleskostnader har et **mindreforbruk** på 179.000 kroner

1.210 VÅRBERGET	REGNSKAP 2007	REGNSKAP 2008	OPPR. BUD 2008	REV. BUD 2008	AVVIK I KRONER	FORBRUK %
Lønn inkl. sos. Utg	10 367	9 265	8 703	8 689	(576)	107
Kjøp av varer og tjen.	1 831	2 041	1 704	1 704	(337)	120
Kjøp tjen erst egenprod	217	320	0	300	(20)	0
Overføringer	250	297	309	309	12	96
SUM UTGIFTER	12 665	11 923	10 716	11 002	(921)	108
Salgsinntekter	(16)	(10)	0	0	10	0
Refusjoner	(1 821)	(2 380)	(1 486)	(1 486)	894	160
SUM INNTEKTER	(1 837)	(2 390)	(1 486)	(1 486)	904	161
NETTORESULTAT	10 828	9 533	9 230	9 516	(17)	100

1.210 Vårberget skole har et **merforbruk** på 17.000 kroner og ansees å være iht. budsjett.

1.211 KIBERG	REGNSKAP 2007	REGNSKAP 2008	OPPR. BUD 2008	REV. BUD 2008	AVVIK I KRONER	FORBRUK %
Lønn inkl. sos. Utg	3 463	2 618	3 062	3 116	498	84
Kjøp av varer og tjen.	1 053	785	706	706	(79)	111
Kjøp tjen erst egenprod	0	0	0	0	0	0
Overføringer	173	128	78	83	(45)	154
SUM UTGIFTER	4 689	3 531	3 846	3 905	374	90
Salgsinntekter	(60)	(48)	(59)	(59)	(11)	81
Refusjoner	(278)	(240)	(128)	(128)	112	188
SUM INNTEKTER	(338)	(288)	(187)	(187)	101	154
NETTORESULTAT	4 351	3 243	3 659	3 718	475	87

1.211 Kiberg oppvekstsenter har et **mindreforbruk** på 475.000 kroner som kommer av at ungdomstrinnet er flyttet over til Vardø skole.

1.212 ENGELSVIKA	REGNSKAP 2007	REGNSKAP 2008	OPPR. BUD 2008	REV. BUD 2008	AVVIK I KRONER	FORBRUK %
Lønn inkl. sos. Utg	8 052	10 073	9 124	9 666	(407)	104
Kjøp av varer og tjen.	938	1 067	1 085	1 085	18	98
Kjøp tjen erst egenprod	0	0	0	0	0	0
Overføringer	131	125	69	69	(56)	181
SUM UTGIFTER	9 121	11 265	10 278	10 820	(445)	104
Salgsinntekter	(592)	(513)	(590)	(590)	(77)	87
Refusjoner	(1 273)	(824)	(186)	(411)	413	200
SUM INNTEKTER	(1 865)	(1 337)	(776)	(1 001)	336	134
NETTORESULTAT	7 256	9 928	9 502	9 819	(109)	101

1.212 Engelsvika skole har et **merforbruk** på 110.000 kroner. Dette kommer hovedsakelig av en svikt i inntekter på SFO på rundt 80.000 kroner i forhold til budsjettet

1.213 KULTURSKOLEN	REGNSKAP 2007	REGNSKAP 2008	OPPR. BUD 2008	REV. BUD 2008	AVVIK I KRONER	FORBRUK %
Lønn inkl. sos. Utg	755	871	870	902	31	97
Kjøp av varer og tjen.	59	135	72	72	(63)	188
Kjøp tjen erst egenprod	107	17	100	100	83	17
Overføringer	10	17	14	14	(3)	121
SUM UTGIFTER	931	1 040	1 056	1 088	48	96
Salgsinntekter	(135)	(120)	(104)	(104)	16	115
Refusjoner	(10)	(202)	(124)	(124)	78	163
SUM INNTEKTER	(145)	(322)	(228)	(228)	94	141
NETTORESULTAT	786	718	828	860	142	83

1.213 Kulturskolen har et **mindreforbruk** på 142.000 kroner. Dette kommer av økt sykepengerefusjon samt at rundt 40.000 av de øremerkede midlene til den kulturelle skolesekken ikke ble benyttet i 2008 (disse er satt på fond)

Sakstittel:

ÅRSMELDING 2008 - ENHET BARNEHAGE

Saksbehandler: Hans Erik Wilhelmsen

Arkiv: 004 A10

Arkivsaksnr.: 09/117

Saknr.: Utvalg

Møtedato

6/09 Grunnskole og Barnehage

02.04.2009

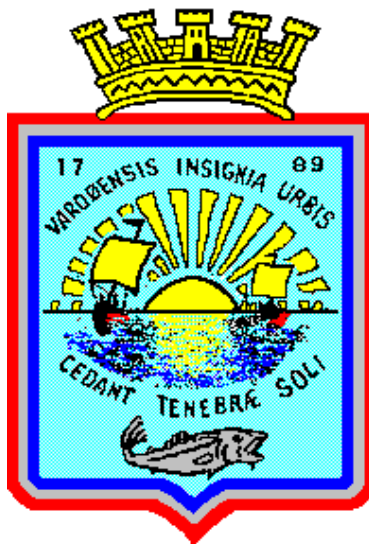
10/09 Grunnskole og Barnehage

23.04.2009

RÅDMANNENS FORSLAG TIL VEDTAK

Årsmelding 2008 enhet for barnehager tas til orientering,

SAKSOPPLYSNINGER:



ÅRSMELDING

2008

Vardø kommune

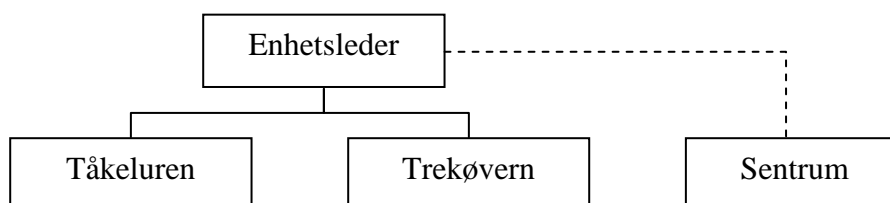
Barnehager

ved enhetsleder Wenche E. Roos- Sommereth

Tjenester og oppgaver

- Tåkeluren barnehage
- Trekløvern barnehage
- Sentrum barnehage
- Rekrutten barnehage tom juni 2007
- Kiberg barnehage hører ikke inn under enhet for barnehager (enhet for grunnskole)
- 2 avdelinger med 36 plasser over 3 år
- 3 avdelinger med 54 plasser over 3 år
- 1 avdeling med 18 plasser over 3 år
- 1 avdeling med 18 plasser over 3 år
-
- Barn under 3 år teller 2 plasser
- Barn over 1 år teller 1 plass

Organisasjon



Personellinnsats

Enhet for barnehager	Årsverk	
	2008	2007
Trekløvern barnehage	10,5	10,5
Tåkeluren barnehage	7,5	7,5
Sentrum barnehage	3,35	3,35

Sykefravær

Arb.sted	Egenm fravær dagsv	Sum sykem dagsv	S.fravær 1-3 dagsv	Fravær 4-16 dagsv	Fravær 17-56 dagsv	Fravær > 56 dagsv	Sum fravær dagsv	Fraværs prosent
Barnehager	101	993	0	87	153	754	1,094	23 %
Vardø kommune	754	4,732	22	622	749	3,339	5,485	11 %

Økonomisk resultat**Hovedtall**

<i>(i 1000 kroner)</i>	Regnskap	Oppr bud	Rev bud	Avvik	Forbr
Enhet for barnehager	2008	2008	2008	kroner	%
Lønn inkl sosiale utgifter	7,569	5,950	6,141	1,428	123
Kjøp av varer og tjenester	984	861	861	123	114
Kjøp tjenester erst egenprod	-	400	400	(400)	0
Overføringer	1,693	1,666	1,666	27	102
Finansutgifter	272			272	
Sum utgifter	10,518	8,877	9,068	1,450	116
Salgsinntekter	(1,776)	(1,838)	(1,838)	62	97
Refusjoner	(7,302)	(4,805)	(4,805)	(2,497)	152
Overføringer	(882)	(1,550)	(1,550)	668	57
Finansinntekter	-	-	-	-	
Sum inntekter	(9,960)	(8,193)	(8,193)	(1,767)	122
Netto enhet	558	684	875	(317)	64

De enkelte virksomheter

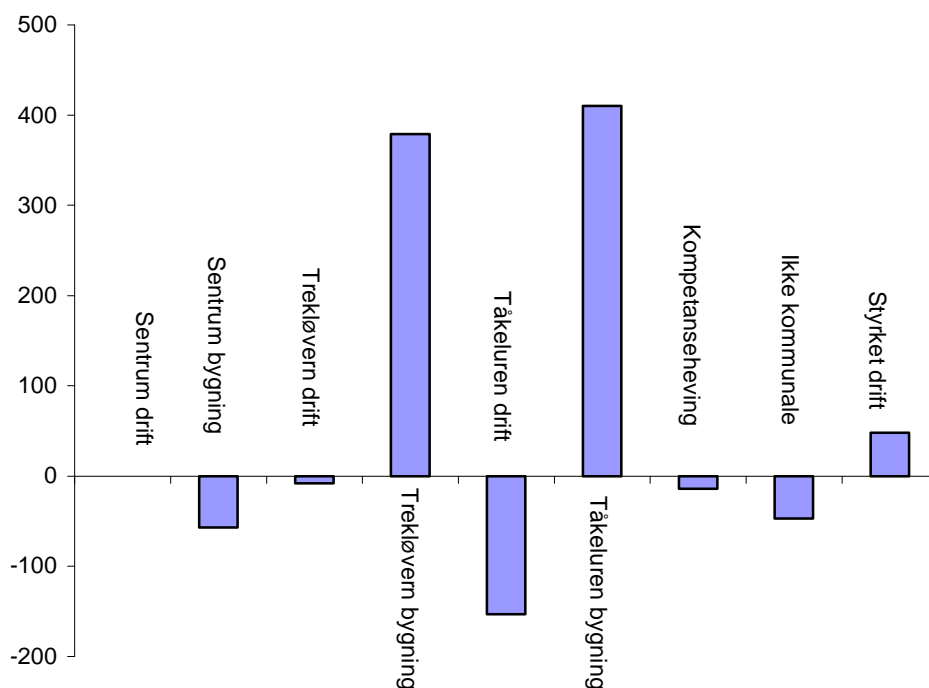
<i>(1000 kroner)</i>	Regnskap	Oppr bud	Rev bud	Avvik	Forbr
Enhet for barnehage	2008	2008	2008	kroner	%
Sentrum drift	0	0	0	-	
Sentrum bygning	(57)	(47)	(47)	(10)	121
Trekløvern drift	(8)	93	196	(204)	-4
Trekløvern bygning	379	399	447	(68)	85
Tåkeluren drift	(153)	(162)	(124)	(29)	123
Tåkeluren bygning	410	401	403	7	102
Ikke kommunale	(47)	-	-	(47)	
Kompetanseheving	(14)	-	-	(14)	
Styrket drift	48	-	-	48	
Netto enhet	558	684	875	(317)	64

Avviksforklaring

Overforbruk lønn skyldes at den planlagte reduksjonen av tjenestene for 2008 ikke ble realisert. På grunn av høyt sykefravær er det brukt mer midler til vikarer enn stipulert. Fra nyåret og fram til skolestart ble de fleste ledige barnehageplasser fylt opp, slik at enheten fikk økte inntekter i form av statstilskudd og foreldrebetaling.

Utover høsten har barnehagene hatt noe overkapasitet.

Fordeling netto



Viktige forhold

- De kommunale barnehagene har hatt varierende ledig kapasitet, både i forhold til bemanning så vel som bygg. Dette medfører svikt i forventede inntekter – statsstøtte og foreldrebetaling. Pga bygningsmessig overkapasitet blir driftsutgiftene høyere pr. avdeling.
- Bemanning: En fagstilling i Tåkeluren har stått vakant (fra september 2007), men ble ut fra hensyn til drift midlertidig fylt opp av fagarbeider i påvente av omorganisering av enheten. Det ble våren 2008 utlyst to ledige stillinger som pedagogisk leder og etter tredje gangs utlystning er begge stillingene besatt fom 01.01.09. Det vil si at enheten nå har full dekning når det gjelder fagstillinger sett i forhold til barnehageloven.

Utfordringer

- Gi brukerne et pedagogisk tilbud med høy kvalitet til lav pris
- Redusere sykefraværet
- Omorganisering av tilbudet på bakgrunn av:
- Færre søkere til barnehageplass pga synkende fødselstall og fraflytting. Endringer er nødvendig for å tilpasse etterspørsel og tilbud.
- Vardø kommunes økonomiske rammer

- Bygningsmessig overkapasitet medfører merutgifter til det mest nødvendige vedlikehold samt oppvarming. Nåværende bygninger som er i bruk innenfor enheten bærer preg av manglende vedlikehold og/ eller er lite egnet til barnehagedrift.
- Beholde nødvendig fagkompetanse.
- Vardø kommunale barnehager i et langtidsperspektiv – fleksibel barnehagedrift som raskere kan tilpasser seg samfunnsendringer og behov.

Konklusjoner

Vardø kommune har full barnehagedekning, det vil si at alle som ønsker barnehageplass får plass. Opptaket har skjedd fortløpende hele året.

For 2008 har barnehagene gått med noe mindre ledig kapasitet sammenlignet med 2007, men det er fortsatt behov for å tilpasse tilbud og etterspørsel.

Samlet bygningsmasse som nå benyttes til barnehagedrift må gjennomgås.

Personalet trenger samlet sett kompetanseheving, med hovedvekt på endringskompetanse og nye fagområder som er kommet til i "Rammeplan for barnehager" (ny 2006)

Enheden har fortsatt høyt sykefravær, noe som har medført stor slitasje på personalet. Årsaken til det høye fraværet er flere og sammensatte. Tiltak som kan redusere fraværet må gis høy prioritet.

Resultatmål

- Gjennomgang og intern omorganisering (sett i sammenheng med skolestruktur)
- Tilpasning i forhold til etterspørsel
- Fleksibel barnehagedrift som tilpasser seg samfunnsendringer
- Eventuelt renovering av eksisterende bygg
- Kompetanseheving
- Reduksjon i sykefraværet
- Tilpasse eksisterende "Vedtekter for Vardø kommunale barnehager" til nåværende og fremtidig drift