

VARDØ KOMMUNE

MØTEINNKALLING

Utvalg: GRUNNSKOLE OG BARNEHAGE
Møtested: Møterom 2 rådhuset
Møtedato: 29.04.2010 **Tid: Kl. 18.00 – NB MERK TIDEN!**

Eventuelt forfall meldes til tlf. 78 94 33 00
Varamedlemmer innkalles særskilt ved forfall.

SAKSLISTE

Saksnr.	Arkivsaksnr.	Tittel
6/10	10/120	ÅRSMELDING 2009 - ENHET GRUNNSKOLE
7/10	10/178	ÅRSMELDING 2009 BARNEHAGE
8/10	10/144	SØKNAD SKJØNNSMIDLER - PROSJEKT KOM I FOKUS

Vardø, 23.04.2010

Ole Klaudiussen
Leder

Marit Dørme Eriksen
Sekretær

Sakstittel:

ÅRSMELDING 2009 - ENHET GRUNNSKOLE

Saksbehandler: Jan Lauridsen

Arkiv: 004 A20

Arkivsaksnr.: 10/120

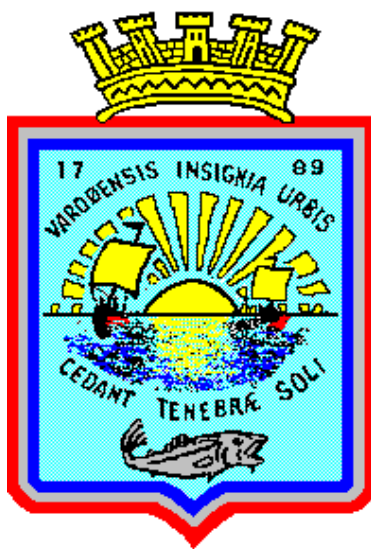
Saksnr.: Utvalg
6/10 Grunnskole og Barnehage

Møtedato
29.04.2010

RÅDMANNENS FORSLAG TIL VEDTAK

GOB tar årsmelding 2009 – enhet for grunnskole til orientering.

SAKSOPPLYSNINGER:

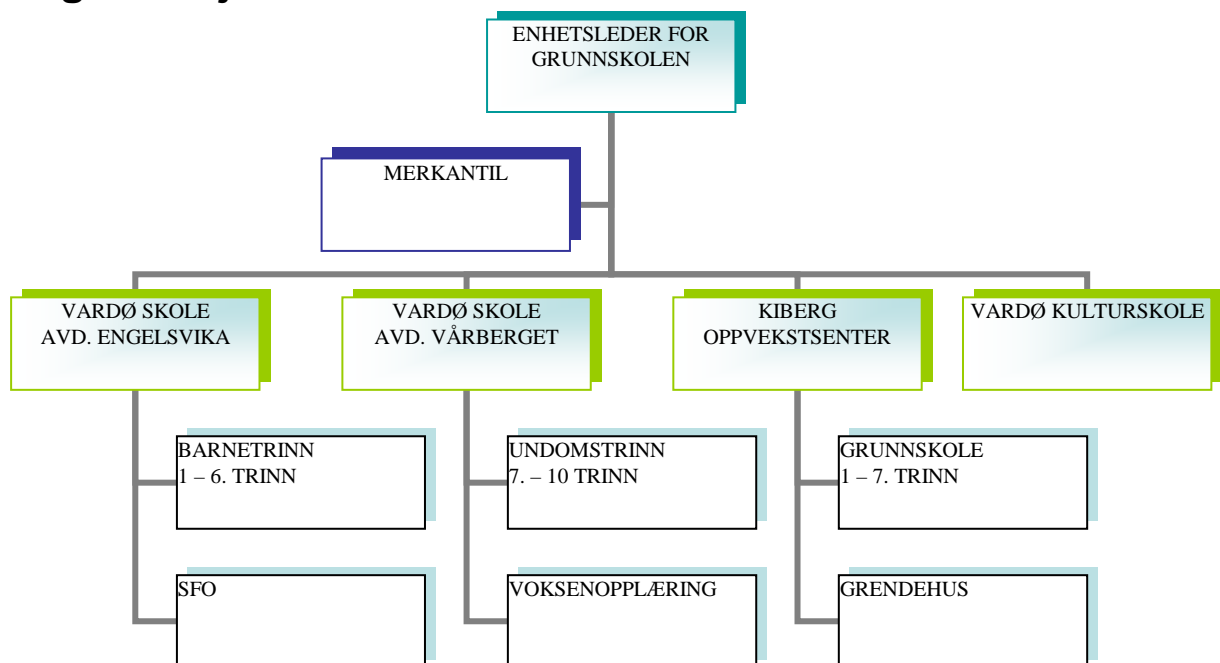


ÅRSMELDING
2009
Skoler
Vardø kommune

Tjenester og oppgaver (stikkord tjeneste)

- Fellesutgifter
- Vardø skole, avd. Vårberget
- Vardø skole, avd. Engelsvika
- Kiberg oppvekstsenter
- Vardø Kulturskole
- Administrasjon
- Kompetanseheving
- DigForsk
- Utenbys elever
- Grunnskoleundervisning
- Voksenopplæring
- Drift av bygg
- Grunnskoleopplæring
- Skolefridtsordning
- Drift av bygg
- Drift av bygg
- Grendehuset
- Kulturskoleundervisning

Organisasjon



Kiberg oppvekstsenter hadde barentrinn fram til 1/8 2009

Personellinnsats

ENHET FOR GRUNNSKOLEN	ARSVERK			
	2006	2007	2008	2009
1.200 FELLESKOSTNADER	1,50	1,50	1,40	1,40
1.210 VÅRBERGET	27,00	27,33	22,04	21,31
1.211 KIBERG	9,54	9,06	7,84	4,84
1.212 ENGELSVIKA	17,30	17,82	23,67	21,28
1.213 KULTURSKOLEN	2,50	2,50	2,50	2,50
ENHET FOR GRUNNSKOLEN	57,84	58,21	57,45	51,33

Antall årsverk i 2009 er det antallet vi startet budsjettåret med. Reduksjon skyldes hovedsakelig reduksjon av antall årsverk på Kiberg oppvekssenter som følge av overføring av ungdomstrinnet i 2008.

Sykefravær

Arb.sted	Egenm fravær dagsv	Sum sykem dagsv	S.fravæ r 1-3 dagsv	Fravær 4-16 dagsv	Fravær 17-56 dagsv	Fravær > 56 dagsv	Sum fravær dagsv	Fravær s prosent
Skoler	128	633	11	105	126	391	761	7 %
Vardø kommune	563	3 174	47	306	740	2 081	3 737	10 %

Sykefraværet i 2009 innen enhet for grunnskolen var 7 %. I 2008 var sykefraværet på 8 % og i 2007 9,1 %.

Som det framgår av tabellen, så er det meste av fraværet langtidsfravær.

Økonomisk resultat**Hovedtall**

ENHET FOR GRUNNSKOLE	REGNSKAP 2008	REGNSKAP 2009	OPPR. BUD 2009	REV. BUD 2009	AVVIK I KRONER	FORBRUK %
Lønn inkl. sos. Utg	23 538	23 224	22 098	22 974	250	101
Kjøp av varer og tjen.	4 704	4 513	4 092	4 092	421	110
Kjøp tjen erst egenprod	1 098	680	1 035	1 035	(355)	66
Overføringer	664	656	521	521	135	126
SUM UTGIFTER	30 004	29 073	27 746	28 622	451	102
Salgsinntekter	(693)	(478)	(698)	(598)	120	80
Refusjoner	(4389)	(4262)	(2930)	(2930)	(1332)	145
SUM INNTEKTER	(5082)	(4740)	(3628)	(3528)	(1212)	134
NETTORESULTAT	24 922	24 333	24 118	25 094	(761)	99

Enhet for grunnskolen har i 2009 endt opp med et mindreforbruk på 761.000 kroner. Bakgrunnen for dette mindreforbruket, er hovedsakelig at barnetrinnet på Kiberg oppvekstsenter ble overført til Vardø skole fra skolestart 2009.

En svakhet i årets regnskap, er at en ikke har regulert budsjettet tilstrekkelig, så det er derfor vanskelig å lese korrekt informasjon ut av regnskapet. Dette endrer imidlertid ikke noe på resultatet totalt sett.

LØNN GRUNNSKOLEN	REGNSKAP 2008	REGNSKAP 2009	OPPR. BUD 2009	REV. BUD 2009	AVVIK I KRONER	FORBRUK %
Fast lønn	19440	18023	19140	20016	(1993)	90
Vikarer	1850	2711	1199	1199	1512	226
Ekstrahjelp	123	200	24	24	176	833
Overtid	18	267	0	0	267	0
Annen lønn	39	5	0	0	5	0
Pensjonsinnskudd etc	2064	2016	1734	1684	332	120
SUM UTGIFTER	23534	23222	22097	22923	299	101
Sykelønnsrefusjon	0	(332)	(150)	(150)	(182)	221
Ref. sykepenger	(262)	(190)	(94)	(94)	(96)	202
Ref. sykepenger lærere	(933)	(818)	(240)	(240)	(578)	341
SUM INNTEKTER	(1195)	(1340)	(484)	(484)	(856)	277
NETTORESULTAT	22339	21882	21613	22439	(557)	98

Lønnsbudsjettet innen enheten utgjør klart den største budsjettposten med en andel på 84 % av bruttobudsjettet. Det kan derfor være viktig å se grundigere på regnskapet innen lønn på grunnskolene. Regnskapet innen lønn viser et mindreforbruk på 557.000 kroner – når en hensyntar refusjon av sykepenger.

Økonomisk status virksomheter

ENHET FOR GRUNNSKOLEN	REGNSKAP 2007	REGNSKAP 2009	OPPR. BUD 2009	REV. BUD 2009	AVVIK I KRONER	FORBRUK %
1.200 FELLESKOSTNAD	1 498	824	1 143	1 172	(348)	70
1.210 VÅRBERGET	9 533	10 259	9 988	10 356	(97)	99
1.211 KIBERG	3 243	2 267	2 472	2 549	(282)	89
1.212 ENGELSVIKA	9 928	9 695	9 557	10 018	(323)	97
1.213 KULTURSKOLE	718	1 287	957	998	289	129
SUM NETTOGIFTER	24 920	24 332	24 117	25 093	(761)	97

Avviksforklaring

Ovenfor ser en regnskapet fordelt på ansvarsområder. Som det framgår her, så har resultatene FELLESKOSTNADER, VÅRBERGET, KIBERG og ENGELSVIKA et mindreforbruk og resultatene KULTURSKOLEN har et merforbruk iht. budsjett.

1.200 Felleskostnader har et mindreforbruk på 348.000 kroner

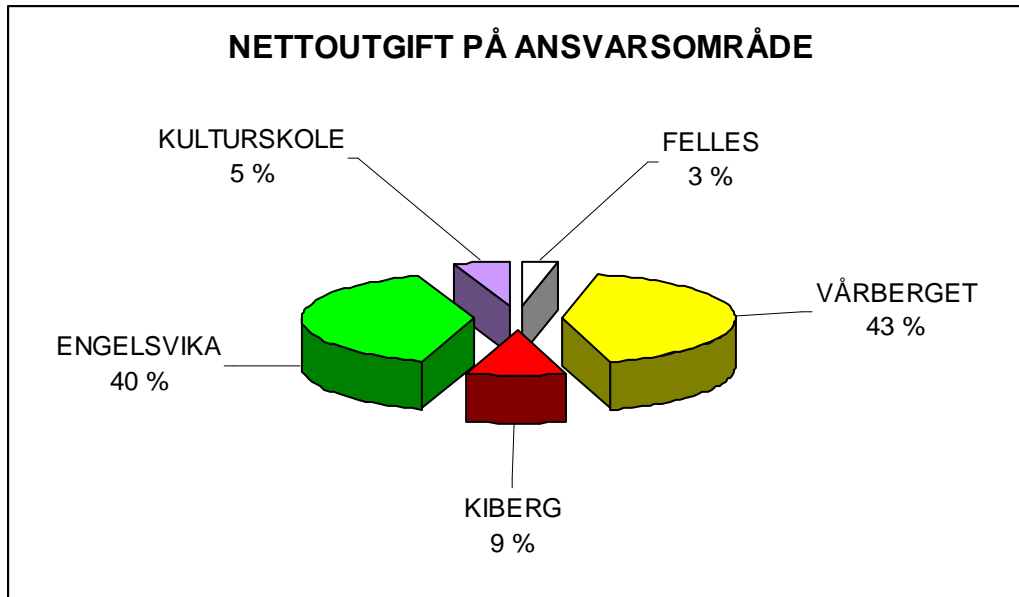
1.210 Vårberget skole har et mindreforbruk på 97.000 kroner og ansees å være iht. budsjett.

1.211 Kiberg oppvekstsenter har et **mindreforbruk** på 282.000 kroner som kommer av at barnetrinnet er flyttet over til Vardø skole.

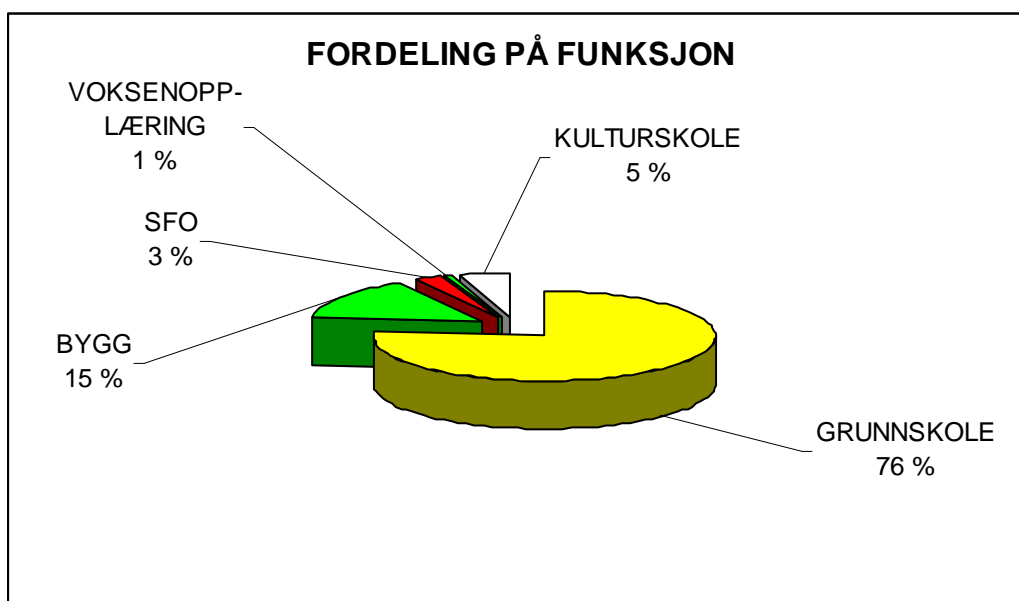
1.212 Engelsvika skole har et **mindreforbruk** på 323.000 kroner.

1.213 Kulturskolen har et **merforbruk** på 289.000 kroner. Dette som følge av at brukerbetalingen for 2009 ikke er innkrevd og at tilskudd til den kulturelle skolesekken (DKS) ikke er regnskapsført på 2009-regnskapet.

Tilskuddet til DKS ligger i skrivende øyeblikk til behandling hos revisjonen



Fordeling på funksjoner iht. KOSTRA viser at 76 % benyttes til grunnskoledrift og 15 % går til drift av bygg. I 2008 var fordelingen hhv. 73 % og 15 %.



Viktige forhold

ELEVTTALL

Grunnskolen i Vardø kommune har hatt følgende elevtallsutvikling de siste 6 årene:

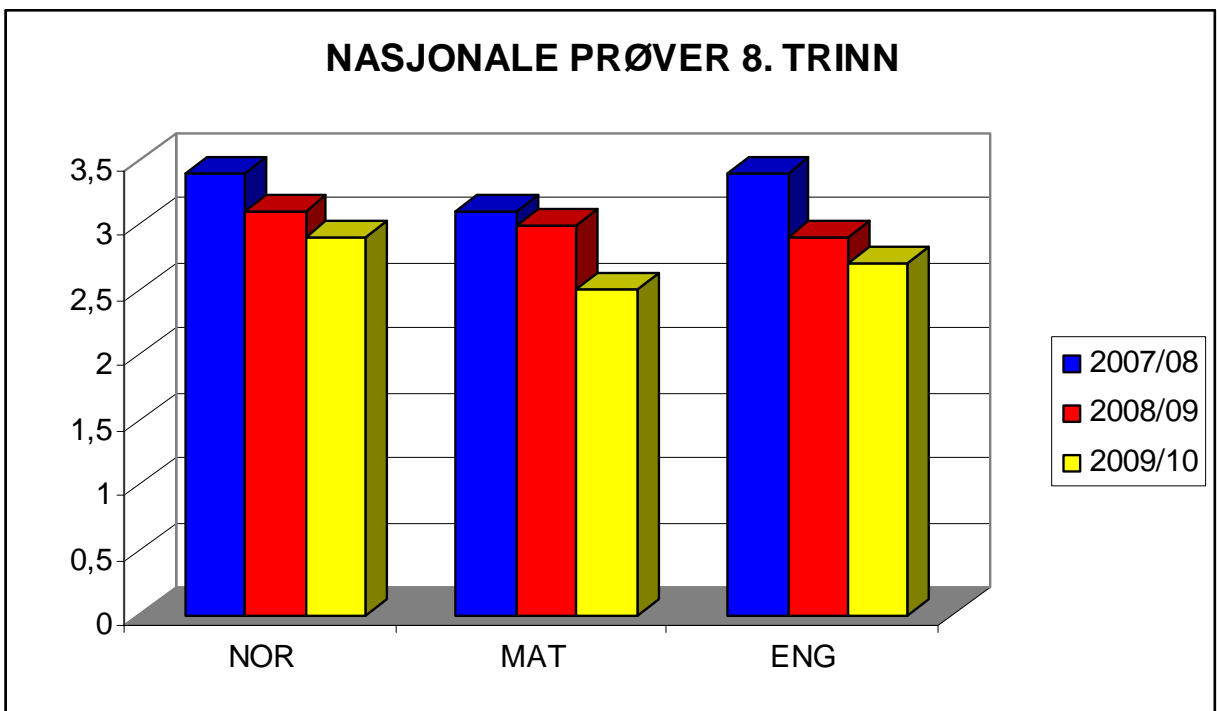
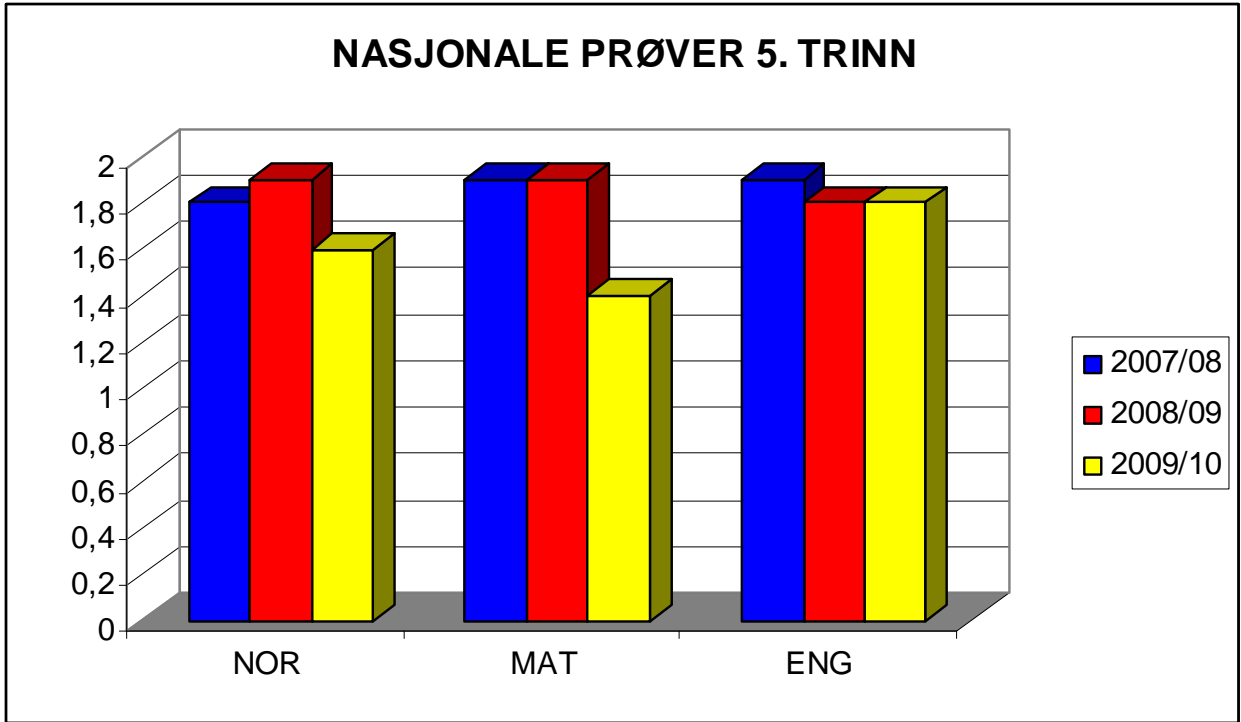
SKOLEÅR:	2004/2005	2005/2006	2006/2007	2007/2008	2008/2009	2009/2010
ENGELSVIKA	100	94	123	141	126	123
VÅRBERGET	149	153	118	97	103	97
WARDØ SKOLE	249	247	241	238	229	220
KIBERG SKOLE	27	29	29	22	13	0
WARDØ KOMMUNE	276	276	270	260	242	220

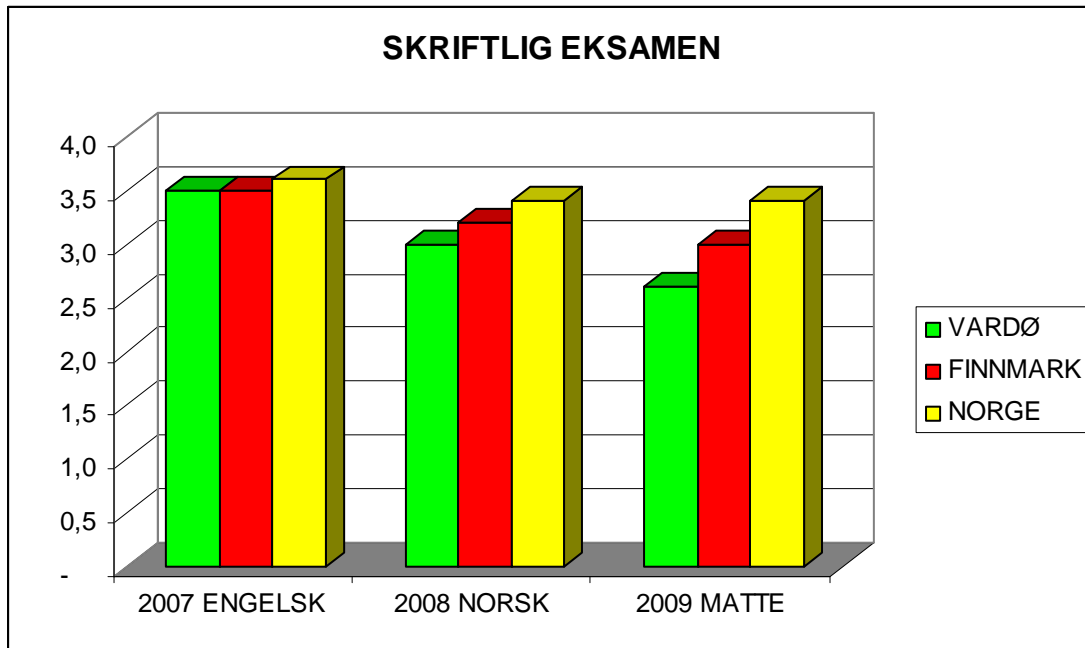
Kulturskolen har et relativt stabilt elevgrunnlag..

SKOLEÅR:	2004/2005	2005/2006	2006/2007	2007/2008	2008/2009	2009/2010
KULTURSKOLEN	64	53	60	57	63	67

FAGLIGE RESULTAT.

Nasjonale prøver er obligatoriske for 5. trinn og 8. trinn, og skal gjennomføres i engelsk, norsk lesing og matematikk. De nasjonale prøvene høsten 2009 viser følgende resultat for grunnskolen i Vardø kommune:





Eksamensresultatene fra våren 2009 viser at resultatene i norsk var lavere enn resultatet på fylkesnivå og landsnivå.

Statusvurdering

Enheten har hatt følgende resultatmål for 2009:

- Videre arbeid med grunnskolereform
- Slutføre fase 1 og starte fase 2 i forbindelse med utbyggingen av nye Vardø skole.
- Starte prosessen med å samordne personalet på Engelsvika og Vårberget med tanke på at vi flytter sammen i løpet av skoleåret 2009/2010
- Rekruttere kvalifiserte og dyktige medarbeidere.
- Øke kompetansen til de ansatte i tråd med statlige føringer

Grunnskolen jobber med innføring av reformen. Det gjenstår fremdeles en del arbeid med å utvikle lokale læreplaner. I tillegg gjenstår det også å oppdatere læreverk og utstyr til undervisningen.

Renoveringen av Vardø skole har startet og fase 2 skal være ferdigstilt til 1. juni, og er i rute iht. planene.

Grunnskolen i Vardø har en for stor andel ufaglærte lærere. Ved hovedutlysningen før sommeren 2009 og i desember 2009 var det få kvalifiserte søkere, og enda færre takke ja til jobb.

Utfordringer

Utfordringen vil først og fremst være å tilpasse driften de økonomiske rammene som er tilgjengelige – samtidig som en har fokus på å ha best mulig kvalitet i grunnskolen i Vardø kommune.

Det er og vil bli en utfordring å rekruttere kvalifiserte og dyktige medarbeidere. Ved utlysningen i både 2007 og 2008 fikk grunnskolen veldig få søkere. Det samme var tilfelle i 2009.

Det blir også en utfordring å drifte en skole i tett tilknytning til en byggeplass, så det er viktig at alle parter er fleksible og innstilt på å måtte improvisere i den nærmeste tiden.

Konklusjoner

Året som har gått har vært hektisk, men har samtidig vært spennende. Vi er i gang med samlokalisering og utbyggingen av nye Vardø skole.

Resultatmål

2010 vil på samme måte som 2009 være preget av bygging og sammenslåingsprosessen.

Resultatmål for 2010:

- Videre arbeid med grunnskolereform
- Slutføre fase 2 i forbindelse med utbyggingen av nye Vardø skole.
- Samordne personalet på Engelsvika og Vårberget med tanke på at vi flytter sammen i løpet av skoleåret 2009/2010
- Rekruttere kvalifiserte og dyktige medarbeidere.
- Øke kompetansen til de ansatte i tråd med statlige føringer

De enkelte rammeområdene.

1.200 FELLES UTGIFTER	REGNSKAP 2008	REGNSKAP 2009	OPPR. BUD 2009	REV. BUD 2009	AVVIK I KRONER	FORBRUK %
Lønn inkl. sos. Utg	709	795	692	721	74	110
Kjøp av varer og tjen.	673	300	396	396	(96)	76
Kjøp tjen erst egenprod	761	260	635	635	(375)	41
Overføringer	95	37	58	58	(21)	64
SUM UTGIFTER	2 238	1 392	1 781	1 810	(418)	77
Salgsinntekter					0	
Refusjoner	(741)	(569)	(638)	(638)	69	89
SUM INNTEKTER	(741)	(569)	(638)	(638)	69	89
NETTORESULTAT	1 497	823	1 143	1 172	(349)	70

1.200 Felleskostnader har et mindreforbruk på 349.000 kroner

1.210 VÅRBERGET	REGNSKAP 2008	REGNSKAP 2009	OPPR. BUD 2009	REV. BUD 2009	AVVIK I KRONER	FORBRUK %
Lønn inkl. sos. Utg	9 265	9 961	9 215	9 583	378	104
Kjøp av varer og tjen.	2 041	2 336	1 800	1 800	536	130
Kjøp tjen erst egenprod	320	385	300	300	85	0
Overføringer	297	334	309	309	25	108
SUM UTGIFTER	11 923	13 016	11 624	11 992	1 024	109
Salgsinntekter	(10)	(4)			(4)	0
Refusjoner	(2 380)	(2 753)	(1 636)	(1 636)	(1 117)	168
SUM INNTEKTER	(2 390)	(2 757)	(1 636)	(1 636)	(1 121)	169
NETTORESULTAT	9 533	10 259	9 988	10 356	(97)	99

1.210 Vårberget skole har et mindreforbruk på 97.000 kroner.

1.211 KIBERG	REGNSKAP 2008	REGNSKAP 2009	OPPR. BUD 2009	REV. BUD 2009	AVVIK I KRONER	FORBRUK %
Lønn inkl. sos. Utg	2 618	1 741	1 832	1 909	(168)	91
Kjøp av varer og tjen.	785	656	694	694	(38)	95
Kjøp tjen erst egenprod	0				0	0
Overføringer	128	98	71	71	27	138
SUM UTGIFTER	3 531	2 495	2 597	2 674	(179)	93
Salgsinntekter	(48)	(6)	(4)	(4)	(2)	150
Refusjoner	(240)	(223)	(121)	(121)	(102)	184
SUM INNTEKTER	(288)	(229)	(125)	(125)	(104)	183
NETTORESULTAT	3 243	2 266	2 472	2 549	(283)	89

1.211 Kiberg oppvekstsenter har et mindreforbruk på 283.000 kroner.

1.212 ENGELSVIKA	REGNSKAP 2008	REGNSKAP 2009	OPPR. BUD 2009	REV. BUD 2009	AVVIK I KRONER	FORBRUK %
Lønn inkl. sos. Utg	10 073	9 676	9 379	9 740	(64)	99
Kjøp av varer og tjen.	1 067	1 004	1 110	1 110	(106)	90
Kjøp tjen erst egenprod	0				0	0
Overføringer	125	160	69	69	91	232
SUM UTGIFTER	11 265	10 840	10 558	10 919	(79)	99
Salgsinntekter	(513)	(469)	(590)	(490)	21	96
Refusjoner	(824)	(675)	(411)	(411)	(264)	164
SUM INNTEKTER	(1 337)	(1 144)	(1 001)	(901)	(243)	127
NETTORESULTAT	9 928	9 696	9 557	10 018	(322)	97

1.212 Engelsvika skole har et mindreforbruk på 322.000 kroner.

1.213 KULTURSKOLEN	REGNSKAP 2008	REGNSKAP 2009	OPPR. BUD 2009	REV. BUD 2009	AVVIK I KRONER	FORBRUK %
Lønn inkl. sos. Utg	871	1 050	979	1 020	30	103
Kjøp av varer og tjen.	135	216	92	92	124	235
Kjøp tjen erst egenprod	17	35	100	100	(65)	35
Overføringer	17	25	14	14	11	179
SUM UTGIFTER	1 040	1 326	1 185	1 226	100	108
Salgsinntekter	(120)		(104)	(104)	104	0
Refusjoner	(202)	(40)	(124)	(124)	84	32
SUM INNTEKTER	(322)	(40)	(228)	(228)	188	18
NETTORESULTAT	718	1 286	957	998	288	129

1.213 Kulturskolen har et **merforbruk** på 288.000 kroner. Dette kommer hovedsakelig av manglende innkreving av brukerbetaling. Kulturskolen holder nå på å sende ut faktura på brukerbetalingene for 2009.

Sakstittel:

ÅRSMELDING 2009 BARNEHAGE

Saksbehandler: Hans Erik Wilhelmsen

Arkiv: 004 A10

Arkivsaksnr.: 10/178

Saknr.: Utvalg
7/10 Grunnskole og Barnehage

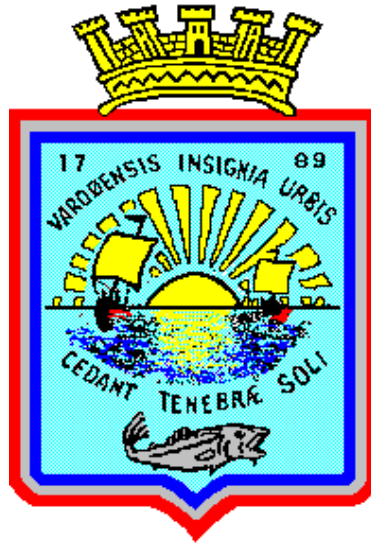
Møtedato
29.04.2010

RÅDMANNENS FORSLAG TIL VEDTAK

Årsmelding 2009 for barnehager tas til orientering

SAKSOPPLYSNINGER:

Årsmelding følger vedlagt



ÅRSMELDING

2009

Barnehager

Vardø kommune

Barnehager

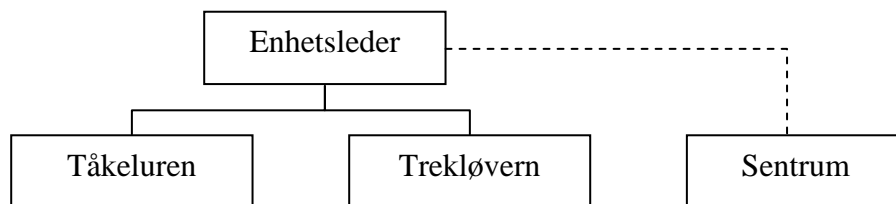
ved rådmann Hans E Wilhelmsen

Tjenester og oppgaver

- Tåkeluren barnehage
- Trekløvern barnehage
- Sentrum barnehage
- 2 avdelinger med 36 plasser over 3 år
- 3 avdelinger med 54 plasser over 3 år
- 1 avdeling med 18 plasser over 3 år

Barn under 3 år teller 2 plasser
Barn over 1 år teller 1 plass

Organisasjon



Personellinnsats

Enhet for barnehager	Årsverk	
	2009	2008
Trekløvern barnehage	9,7	10,5
Tåkeluren barnehage	8,1	7,5
Sentrum barnehage	3,55	3,55

Sykefravær

Arb.sted	Egenm fravær dagsv	Sum sykem dagsv	S.fravær 1-3 dagsv	Fravær 4-16 dagsv	Fravær 17-56 dagsv	Fravær > 56 dagsv	Sum fravær dagsv	Fraværs prosent
Barnehager	87,5	517,4	20,5	34,4	44,5	418,0	604,9	17,1%

Økonomisk resultat

Hovedtall

<i>(i 1000 kroner)</i>	Regnskap 2009	Oppr bud 2009	Rev bud 2009	Avvik kroner	Forbr %
Enhet for barnehager					
Lønn inkl sosiale utgifter	7 573 291	6 651 773	6 926 031	647 260	109
Kjøp av varer og tjenester	1 016 702	792 000	792 000	224 702	128
Kjøp tjenester erst egenprod	267 666	400 000	667 667	(400 001)	40
Overføringer	1 550 912	1 667 000	1 667 000	(116 088)	93
Finansutgifter	867 276			867 276	
Sum utgifter	11 275 847	9 510 773	10 052 698	1 223 149	112
Salgsinntekter	(1 557 292)	(1 731 800)	(1 731 800)	174 508	90
Refusjoner	(6 258 598)	(6 378 973)	(6 378 973)	120 375	98
Overføringer	(1 153 579)	-	-	(1 153 579)	
Finansinntekter	(267 667)	-	(267 667)	-	100
Sum inntekter	(9 237 136)	(8 110 773)	(8 378 440)	(858 696)	110
Netto enhet	2 038 711	1 400 000	1 674 258	364 453	122

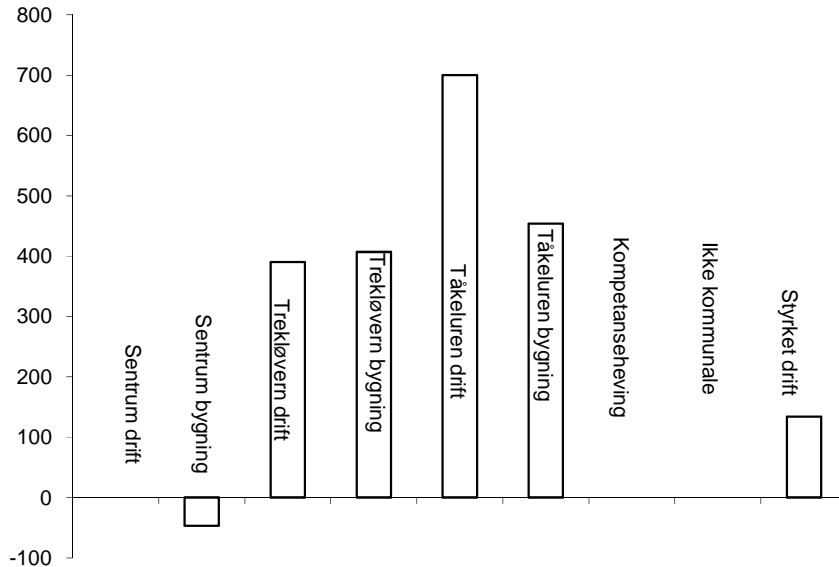
De enkelte virksomheter

<i>(1000 kroner)</i>	Regnskap 2009	Oppr bud 2009	Rev bud 2009	Avvik kroner	Forbr %
Enhet for barnehage					
Sentrum drift	0	0	0	-	
Sentrum bygning	(47)	(49)	(49)	2	96
Trekløvern drift	390	344	493	(103)	79
Trekløvern bygning	407	391	398	9	102
Tåkeluren drift	700	333	438	262	160
Tåkeluren bygning	454	381	388	66	117
Ikke kommunale	-	-	-	-	
Kompetanseheving	-	-	-	-	
Styrket drift	134	-	6	128	2233
Netto enhet	2 038	1 400	1 674	364	122

Avviksforklaring

- Året var preget av flytting mellom de kommunale barnehagene, både personell og annen drift, noe som framkommer i avvik.
- Høyt sykefravær påvirket også det økonomiske resultatet.
- Samlet merforbruk er også en konsekvens av redusert etterspørsel.

Fordeling netto



Viktige forhold

- Bystyret besluttet samlokalisering av de kommunale barnehagene, lokalisert til Engelsvika skole (sak 2/09)
- Vardø kommune har inngått intensjonsavtale med barnehage i privat regi (Sentrum barnehage) om leie av lokaler på Engelsvika
- De kommunale barnehagene har hatt ledig kapasitet, både i forhold til bemanning så vel som bygg.
- Det har vært en utfordring å skaffe pedagogisk personale

Utfordringer

- Gi brukerne et pedagogisk tilbud med høy kvalitet til lav pris
- Redusere sykefraværet
- Omorganisering av tilbudet på bakgrunn av:
 - Færre søkere til barnehageplass pga synkende fødselstall og fraflytting. Endringer er nødvendig for å tilpasse etterspørsel og tilbud.
- Bygningsmessig overkapasitet
- Eventuelt overtallige ansatte
- Vardø kommunale barnehager i et langtidsperspektiv – fleksibel barnehagedrift som raskere kan tilpasser seg samfunnsendringer og behov.

Konklusjoner

Vardø kommune har full barnehagedekning, det vil si at alle som ønsker barnehageplass får plass. Opptaket har skjedd fortløpende hele året.

Personalet trenger samlet sett kompetanseheving, med hovedvekt på endringskompetanse og nye fagområder som er kommet til i "Rammeplan for barnehager" (ny 2006)

Overgang fra 2 kommunale barnehager til 1 nødvendigjør avklaring for frigjorte bygninger

Planlegging og nødvendige tiltak i forbindelse med etablering av barnehage på Engelsvika skole må ha høyeste prioritet. Mål om ferdigstilling i 2010.

Resultatmål

- Etablering av ny barnehage på Engelsvika i 2010
- Beslutninger og iverksettelse for frigjorte bygninger
- Tilpasning drift i forhold til etterspørsel
- Fleksibel barnehagedrift som tilpasser seg samfunnsendringer
- Kompetanseheving
- Reduksjon i sykefraværet
- Tilpasse eksisterende "Vedtekter for Vardø kommunale barnehager" til nåværende og fremtidig drift

Sakstittel:

SØKNAD SKJØNNSMIDLER - PROSJEKT KOM I FOKUS

Saksbehandler: Jan Lauridsen

Arkiv: 233

Arkivsaksnr.: 10/144

Saksnr.: Utvalg
8/10 Grunnskole og Barnehage

Møtedato
29.04.2010

RÅDMANNENS FORSLAG TIL VEDTAK

Kommunestyret stiller seg bak en felles søknad om tilbakeholdte skjønnsmidler for 2010 til gjennomføring av prosjektet KOM i Fokus i Finnmark.

SAKSOPPLYSNINGER:**Innledning:**

VARDØ kommune søkte om deltakelse i KOM I FOKUS - et kulturskoleutviklingsprosjekt i 2009.

Prosjektet hadde oppstart høsten 2009 og involverer ca 100 deltakere.

Prosjektet går over 3 år i perioden 2009-2012 og involverer 17 kulturskoler/ kommuner i Finnmark.

(Hasvik og Kvalsund er ikke deltakere i dette prosjektet).

Vi deltar med Vardø kulturskole og har Vardø grunnskole som samarbeidspart i prosjektet.

Bakgrunnen er ønsket om å utvikle kulturskolen i kommunen til et ressurscenter for barnehage, skoleverk og fritidskulturlivet. Dette er nedfelt i nasjonale styringsdokumenter som bl.a. regjeringens strategiplan *Skapende Læring – Strategi for kunst og kultur i opplæringen 2007 – 2010, Juni 2007*.

Det vil gjennom en samordning av de kommunale ressursene på denne måten være et naturlig sluttprodukt at barn og unge vil få et kvalitativt bedre tilbud innen de estetiske fagene.

For å kunne være i stand til å gjennomføre en slik omstilling er det i prosjektet integrert et eget lederprogram skreddersydd for kulturskolens ledere. Lederprogrammet har både et individperspektiv og et systemperspektiv. Dette er utarbeidet i samarbeid med og finansiert gjennom KS sitt OU-fond. Kulturskolens ledelse er nøkkelpersoner i et arbeid av denne art.

Bakgrunn for prosjektet:

Prosjektet legitimeres gjennom nasjonale styringsdokumenter som St.meld. 30 "Kultur for læring" (2003-2004), St.meld. 38 "Den kulturelle skolesekken" (2002-2003) og St.meld. 39 "Ei blot til lyst (2002-2003), samt regjeringens strategiplan for operasjonalisering av målene i disse stortingsmeldingene; "Skapende Læring – Strategi for kunst og kultur i opplæringen 2007-2010, juni 2007.

KOM I FOKUS – Finnmark er et bredt anlagt prosjekt hvor Finnmark fylkes kulturavdeling/ Den kulturelle skolesekken, Fylkesmannen i Finnmark v/oppvekst- og utdanningsavdelingen, Barentssekretariatet/ Nordvestrusslandssamarbeid, Sametinget, Samisk høgskole, Høgskolen i Finnmark, KS og andre sentrale kompetansemiljø bidrar både med midler og med personer inn i referansegruppa for prosjektet.

Søknad om Tilbakeholdte skjønnsmidler 2010 – Fylkesmannen i Finnmark:

Det er nå utlyst 3,6 mill kr fra Fylkesmannen i Finnmark med søknadsfrist 31.1.2010.

Midlene kan gå til :

Kommunale omstillings- og fornyelsesprosjekter etter søknad fra en eller flere kommuner i fellesskap.

KOM I FOKUS er et prosjekt som faller inn under dette punktet i utlysningen av midlene og Hammerfest kommune har stilt seg til rådighet som vertskapskommune i forbindelse med denne søknaden på vegne av de andre kommunene i prosjektet.

Det kreves at det vedlegges Kommunestyrevedtak fra søkerkommunene.

For at søknaden skal behandles krever fylkesmannen et positivt kommunestyrevedtak fra hver kommune som stiller seg bak denne.

Det søkes om kr 680 000,- for 2010 som en samlet sum for de 17 deltakerkommunene.

Søknaden på tilbakeholdte skjønnsmidler 2010 Fylkesmannen i Finnmark

Navn på tiltaket:

KOM I FOKUS – Finnmark. (Kreativt Oppvekstmiljø i fokus i Finnmark).

Hovedmål med prosjektet:

Et kulturskoleutviklingsprosjekt som skal gjøre kulturskolene i stand til å omstille seg og sin virksomhet til et ressurscenter for hele kommunen. Dette betyr at det i en treårs-periode vil knyttes relasjoner til barnehager, grunnskoler, videregående skoler og organisasjoner innen fritidskulturlivet. Målet er at kulturskolen skal framstå som et ressurscenter i kommunen som en normalordning etter prosjektperioden.

Det vil gjennom en samordning av de kommunale ressursene på denne måten være et naturlig sluttprodukt at barn og unge vil få et kvalitativt bedre tilbud innen de estetiske fagene.

For å kunne være i stand til å gjennomføre en slik omstilling er det i prosjektet integrert et eget lederprogram skreddersydd for kulturskolens ledere. Lederprogrammet har både et individperspektiv og et systemperspektiv. Dette er utarbeidet i samarbeid med og finansiert gjennom KS sitt OU-fond. Kulturskolens ledelse er nøkkelpersoner i et arbeid av denne art.

Bakgrunn for prosjektet:

Prosjektet har vært gjennomført / er under gjennomføring i 15 fylker i Norge i regi av Norsk kulturskoleråd og legitimeres gjennom nasjonale styringsdokumenter som St.meld. 30 "Kultur for læring" (2003-2004), St.meld. 38 "Den kulturelle skolesekken" (2002-2003) og St.meld.

39 ”Ei blot til lyst (2002-2003), samt regjeringens strategiplan for operasjonalisering av målene i disse stortingsmeldingene; ”Skapende Læring – Strategi for kunst og kultur i opplæringen 2007-2010, juni 2007.

KOM I FOKUS – Finnmark er et bredt anlagt prosjekt hvor Finnmark fylkes kulturavdeling/ Den kulturelles skolesekkken, Fylkesmannen i Finnmark v/oppvekst- og utdanningsavdelingen, Barentssekretariatet/ Nordvestrusslandssamarbeid, Sametinget, Samisk høgskole, Høgskolen i Finnmark, KS og andre sentrale kompetansemiljø bidrar både med midler og med personer inn i referansegruppa for prosjektet.

Prosjektet i Finnmark vil kunne dra nytte av erfaringer fra tidligere avholdte prosjekter bl.a. i Buskerud, Telemark, Vestfold, Oppland og Hedmark. Disse prosjektene er evaluert av Høgskolen i Hedmark.

Hvem retter prosjektet seg mot:

Prosjektet retter seg i første rekke mot kulturskolen som en kommunal enhet som skal utvikles/ omstilles til noe mye mer enn det man tradisjonelt forbinder med en kulturskole jfr. Beskrivelse under *Hovedmål for prosjektet* 1. avsnitt.

Det er essensielt at de lederne og lærerne som arbeider i kulturskolene i Finnmark får en kompetanseheving slik at kulturskolen kan framstå som et lokalt ressurscenter. En institusjon i seg selv kan ikke omstilles uten at menneskene som dette omfatter får de nødvendige verktøy for å kunne gjennomføre denne omstillingen.

For å kunne bli et ressurscenter i egen kommune er det umulig å ikke trekke med seg de samarbeidsparter som kulturskolen skal samarbeide med. Dette er barnehager, skoleverket og fritidskulturlivet. I dette prosjektet deltar 17 av 19 kommuner og disse 17 kulturskolene har med seg 3 barnehager, 3 institusjoner fra fritidskulturlivet og 14 grunnskoler hvorav 4 er 1 – 10 skoler. Ledere og lærere fra disse samarbeidspartene er med på lik linje som kulturskolens ansatte inn i prosjektet, men hovedfokuset ligger på kulturskolen.

Hva går prosjektet ut på:

Prosjektet går ut på å ruste opp kulturskolen som institusjon til møte de nye krav og utfordringer som stilles til skoleslaget i nasjonale styringsdokumenter. Det legges opp til en praktisk tilnæringsmåte for å oppnå dette resultatet. Ulike kulturer mellom ulike skoleslag og organisasjoner skal ”ristes” sammen og det settes flere fokus parallelt:

- 1) Knytte varige samarbeidskonstellasjoner med barnehager, skoleverket og fritidskulturlivet ut over den treårige prosjektperioden.
- 2) Utvikling av produksjonskompetanse for felles kulturfaglige og kunstneriske produksjoner på tvers av skoleslag og institusjoner for barn og unge i egen kommune. De seks nettverkssamlingene inneholder ulike ”hovedtema” med tanke på utvikling av produksjonskompetanse . Se vedlagt aktivitetsplan. De tre fagdage i Kautokeino, Hammerfest og Kirkenes vil inneholde 5-7 ulike faglige fordypningskurs med overføringsverdi til kulturskolen og samarbeidsparter.
- 3) Kulturskolelederne skolerer innen administrasjon og styring, ledelse og relasjon samt endring og utviklingsarbeid. 60 timer undervisning i prosjektperioden samt hjemmeoppgaver

mellom samlingen innen dilemmatrening, refleksjonsnotater over egen ledelsespraksis samt reflekterende prosesser. I tillegg skal kulturskolen med sin samarbeidspart arbeide fram framtidbilder 2015 med utgangspunkt i KS sin bok ”Framtidens kommuner – med ansvar for egen utvikling. En veileder i å utforske framtiden”.

Hvilke gevinster gir prosjektet:

- Fra musikk-skole – kulturskole til også å være et lokalt ressurs-senter i den enkelte kommune
- Felles kommunal ressursutnyttelse – økonomi og personlige/ pedagogiske ressurser Samhandling på tvers av institusjoner og organisasjoner
- Økt kunnskap for kulturskolelederne innen individ- og systemperspektivet
- Økt volum på kunst og kultur for barn og unge i den enkelte kommune
- Økt kvalitet og volum innen kunst- og kulturproduksjoner for barn og unge i den enkelte kommune
- Økt egenaktivitet for barn og unge innen kunst og kultur
- Spredning til de to kommunene som ikke er med i prosjektet (Kvalsund og Hasvik kommuner)

Hvordan og når skal resultat og erfaringer overføres fra prosjekt- til driftsfase:

Overføring fra prosjekt til drift er innarbeidet i arbeidet med *Prosjektplan* som kulturskolelederne skal arbeide med gjennom hele prosjektperioden. Dette arbeidet ivaretas av Håvard Moe fra KS-Konsulent og har oppstart i forbindelse med ledersamling for kulturskolelederne 16. – 17. Februar 2010.

Organisering

Hvordan er prosjektet forankret administrativt og politisk?

Kommunal administrativ forankring av prosjektet:

Alle de 17 kommunene har søkt om å få bli med i dette prosjektet. Det er en søknad som er underskrevet av rektor ved kulturskolen og rådmann/ (skolesjef) i den enkelte kommune. I tillegg har leder ved den enkelte samarbeidspart skrevet under søknaden.

Kommunal politisk forankring av prosjektet:

Hvorvidt prosjektet er politisk behandlet i den enkelte kommune har vi ikke spesifikke opplysninger om, men vi antar at administrasjonen er delegert myndighet fra rådmann i denne type saker.

Nasjonal politisk forankring gjennom nasjonale føringer og styringsdokumenter:

Skapende Læring – Strategi for kunst og kultur i opplæringen 2007-2010 (Juni 2007)

Læreplanverket for kunnskapsløftet 2006

St.meld. 30 ”Kultur for læring

St.meld. 30 ”Kultur for læring” (2003-2004)

St.meld. 38 ”Den kulturelle skolesekken” (2002-2003)

St.meld. 39 ”Ei blot til lyst (2002-2003)

Rammeplan for barnehagen innhold og oppgaver (2006)

St.meld. 48 ”Kulturpolitikk fram mot 2014”

St.meld. 8 ”Den kulturelle skolesekk for framtida” (2007-2008)

Prosjektansvarlig:

Norsk kulturskoleråd

Prosjektleder:

Ingrid Almås – prosjektleder

Øystein Skårset – regional prosjektleder

Hvem er styringsgruppen sammensatt av:

Finnmark Fylkeskommune – Marianne Pedersen, kultur- og idrettsjef

KS Finnmark – Aina Borch, rådmann i Måsøy kommune/ medlem av rådmannsutvalget i Finnmark

Norsk kulturskoleråd - Oddvin Vatilestad direktør

Samisk høgskole v/ Rektor Steinar Pedersen er forespurt. Tilbakemelding ventes.

Eventuell prosjekt-/ referansegruppe:

Prosjektgruppe:

Øystein Skårset – kulturskolekonsulent i Finnmark

Ingrid Almås – prosjektleder

Merete Wilhelmsen - rådgiver

Erlend Dehlin – forsker SINTEF/ faglig ansvarlig lederprogram

Referansegruppa:

Fylkesmannen i Finnmark – Utdanningsdirektør Kirsti Saxi

Finnmark fylkeskommune / Musikk i Finnmark – DKS- koordinator Kristin Sundelin.

Forespurt, venter tilb.meld.

Høgskolen i Finnmark - Dekan Harald Lien. Forespurt, venter på tilbakemelding.

Samisk høgskole – Rektor Steinar Pedersen. Forespurt, venter på tilbakemelding.

KS Finnmark – Aina Borch er forespurt. Venter tilbakemelding.

Norges musikkhøgskole – Inger Anne Westby

Norsk kulturskoleråd Finnmark – Styreleder Tom Wulff

Norsk kulturskoleråd Finnmark/ kulturskolerektor Bjørn Roald Mikkelsen

Norsk kulturskoleråd Finnmark – Kulturskolekonsulent Øystein Skårset

Norsk kulturskoleråds sentralstyre – styremedlem Trygg Jakola

Norsk kulturskoleråd – Rådgiver Merete Wilhelmsen

Framdriftsplan

Startdato for prosjektet:

07.10.2009

Andre milepæler/ aktiviteter underveis i prosjektet:

Se vedlagte aktivitetsplan for prosjektet KOM I Fokus – Finnmark 2009-2012

Se vedlagte plan for lederprogrammet Gehørbasert Ledelse med Prosjektplan og Innhold Finnmark 2009-2012

Ca. sluttdato for prosjektet:

30.06.2012

Økonomi

Hvordan er tiltaket tenkt finansiert:

Årlig budsjett

Finansieringskilder	Beløp	Forklaring
Norsk kulturskoleråd	700 000	Utviklingsmidler over statsbudsjettet kap 225 post 71
Egenandel kommunene	340 000	17 kommuner á kr 20 000
KS lederprogram	190 000	Søknad innvilget for 2009 og 2010 desember 2008
Fylkesmannen i Finnmark	150 000	Nordområdesamarbeid Søknad innvilget desember 2009
Finnmark Fylkeskommune	35 000	DKS-midler søknad innvilget i 2009
Sametinget	35 000	
<i>Fylkesmannen i Finnmark</i>	<i>680 000</i>	<i>Omsøkt beløp denne søknad Tilbakeholdte skjønnsmidler 2010.</i>
SUM INNTEKTER	2 130 000	

Utgifter		
Nettverkssamlinger og fagdager	1 555 000	100 deltakere fra 17 kommuner 8 dager per år
Ledersamlinger/ KS lederprogram	250 000	20 deltakere fra 17 kommuner 4 dager per år
Styrings-/referanse og plangruppemøter	85 000	
Tilskudd til kommunenes kulturproduksjoner	115 000	17 kommuner
Prosjektledelse	125 000	Regional prosjektleder 20% stilling
SUM UTGIFTER	2 130 000	

Er det søkt om finansiering hos andre/ gjennom andre ordninger:

Det er søkt om midler gjennom Nasjonalt senter for kunst og kultur i opplæringen jfr Tiltak 7 Nordområdestrategi, men denne søknaden ble ikke innvilget på grunn av at Norsk kulturskoleråd kun står som medansvarlig for tiltak 1, 19 og 20 i strategiplanen.

Plan for formidling til andre

I egen kommune/ foretak:

Viser til arbeidet med Prosjektplan punkt 8 Overføring.

Utenfor egen kommune/ foretak/ område:

Kvalsund og Hasvik kommuner vil bli fulgt opp i forhold til spredning av sine nabokommuner i forbindelse med halvårlige møter i hele prosjektperioden.

Hvordan og når skal prosjektet evalueres:

Løpende evaluering gjennom deltakerne og etter endt prosjekt.

Vi skal i dialog med Høgskolen i Finnmark ved professor Sidsel Germeten for å se på muligheter for å ta et slikt oppdrag.

Styringsgruppa vil, ut over dette, gi retning til evalueringsarbeidet.