

# WARDØ KOMMUNE

## MØTEINNKALLING

---

**Utvalg:** PLEIE OG OMSORG/HELSE OG SOSIAL  
**Møtested:** Møterom 1 - rådhuset  
**Møtedato:** 15.05.2009      **Tid:** kl. 12.00

---

Eventuelt forfall meldes til tlf. 78 94 33 00  
Varamedlemmer innkalles særskilt ved forfall.

### SAKSLISTE

<b>Saksnr.</b>	<b>Arkivsaksnr.</b>	<b>Tittel</b>
8/09	09/212	<b>TERTIAL 1/2009 - ENHET FOR HELSE OG SOSIAL</b>
9/09	07/373	<b>OPPREISNINGSPROSESS FOR TIDLIGERE BARNEHJEMSBARN I FINNMARK</b>
10/09	09/195	<b>SAMARBEIDSAVTALE MELLOM KOMMUNER I FINNMARK OG HELSE FINNMARK</b>
11/09	09/253 - TILLEGGSSAK	<b>TERTIAL 1/2009 - ENHET PLEIE OG OMSORG</b>

Vardø, 7. mai 2009

Rolf E. Mortensen  
Leder

Marit Dørme Eriksen  
Sekretær

Sakstittel:

## **TERTIAL 1/2009 - ENHET PLEIE OG OMSORG**

---

Saksbehandler: Hans Erik Wilhelmsen

Arkiv: 210

Arkivsaksnr.: 09/253

---

**Saksnr.: Utvalg**

**Møtedato**

11/09 Pleie og omsorg/Helse og sosial

12.05.2009

### **RÅDMANNENS FORSLAG TIL VEDTAK**

Tertialrapport 1/2009 enhet for pleie og omsorg tas til orientering.

Enheten bes utrede forslag på tiltak som kan bringe økonomisk balanse i fht budsjett.

Bystyret orienteres om den økonomiske situasjonen for enheten hvor det stipuleres med et merforbruk i fht budsjett på 3,0 mill kroner.

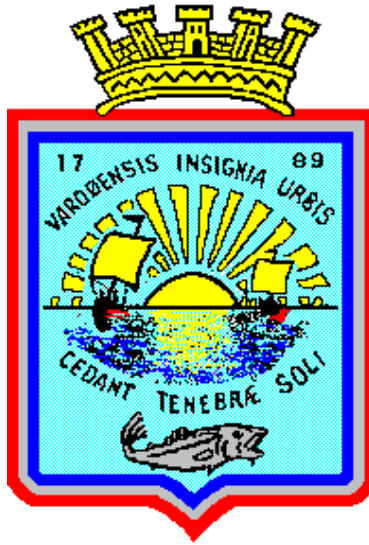
### **SAKSOPPLYSNINGER:**

Tertialrapport pleie og omsorg følger som eget vedlegg

Økonomisk status for enheten er vel 1,0 mill kroner i merforbruk ifht tilsvarende tertial 2008. Det er en usikkerhet mht sykepengerefusjon. Økonomiavdelingen foretar en gjennomgang for hele kommunen.

På bakgrunn av drift 1.tertial 2009 stipuleres forbruk for hele året å kunne bli 3,0 mill kroner i merforbruk i fht enhetens budsjett 2009.

Tatt i betraktning uavklarte forhold vedrørende sykepengerefusjon tilrås at det ikke søkes om tilleggsbevilgning pr 1.tertial 2009. Likevel bør bystyret orienteres om den økonomiske situasjonen.



# TERTIALRAPPORT 1/09

**2009**

Pleie og omsorg

Vardø kommune

*Utarbeidet av rådmann Hans E Wilhelmsen*

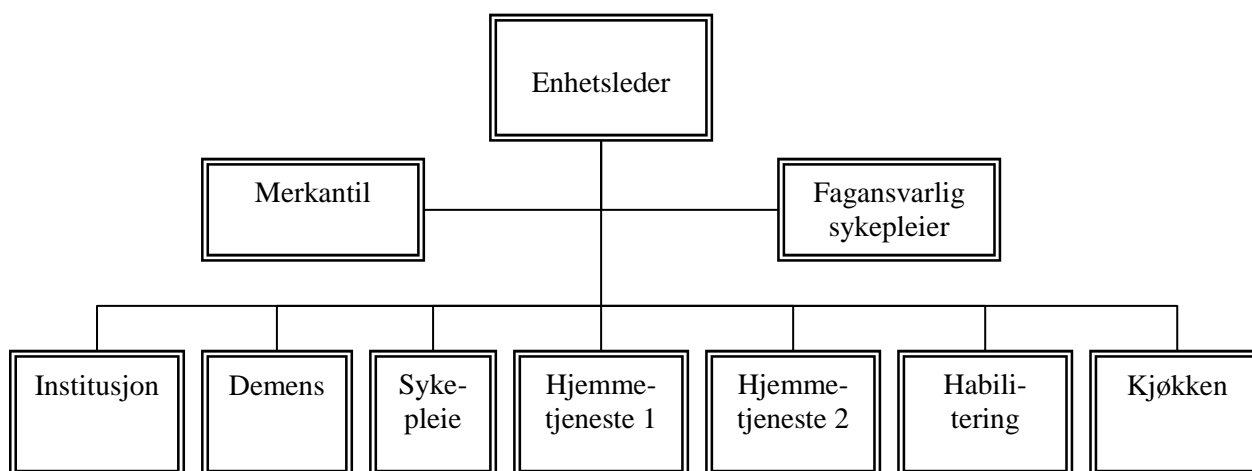
**Pleie og omsorg**

*ved rådmann Hans E Wilhelmsen*

## Tjenester og oppgaver (stikkord tjeneste)

- 21 sykehjemsplasser
- 4 rehab/korttidsplasser
- 2 sykestueplasser
- Hjemmesykepleie
- Hjemmehjelp
- Vaktmestertjenester hjemmeboende
- Ergoterapi
- 8 dementplasser
- Vernet botilbud psykisk utviklingshemmede
- Avlastningstilbud for barn
- 2 utenbys institusjonsplasser
- Administrasjon av enheten
- Kjøkken inkl. matombringning til hjemmeboende

## Organisasjon



### Merknad:

På grunn av vakante lederstillinger (enhetsleder/teamledere) er administrativt midlertidig iverksatt avvikende organisasjon, hvor basis er 2 avdelingsledere hhv sykehjem og hjemmetjeneste, samt en teamleder.

Fagansvarlig sykepleier er også vakant.

### Personellinnsats

Enhet for pleie og omsorg	Årsverk	
	30.04.09	01.01.09
Sykehjemmet	34,9	33,5
Hjemmetjeneste	17,3	17,3
Vernet botilbud	9,9	9,9
Kjøkken	3,75	3,5
<b>Sum antall årsverk</b>	<b>69,03</b>	<b>71,65</b>

### Sykefravær

Arb.sted	KJ	Egenm. fravær dagsv.	Sum sykem. dagsv.	S.fravær 1-3 dagsv	Fravær 4-16 dagsv	Fravær 17-56 dagsv	Fravær > 56 dagsv	Sum fravær dagsv	Fraværs prosent
Pleie og omsorg		92.7	505.2	2.0	34.3	208.6	260.3	597.9	12.5%

**Merknad:** Sykefravær 1.tertial 2008 14,6 %

## Økonomisk resultat

<i>(1000 kroner)</i>	<b>Regnskap</b>	<b>Rev. Budsj.</b>	<b>Forbr</b>	<b>Regnskap</b>	<b>Rev Budsj</b>	<b>Forbr</b>
<b>Pleie og omsorg</b>	<b>pr 30.04.09</b>	<b>2009</b>	<b>%</b>	<b>pr.30.04.08</b>	<b>2008</b>	<b>%</b>
0 Lønnskostnader	11,997	30,657	39	11,714	33,370	35
1 Andre driftsutg.	1,936	4,732	41	1,699	4,815	35
3 Kjøp av tjenester	1,644	3,928	42	471	3,524	13
4 Overføringer	237	465	51	215	465	46
<b>Driftsutgifter</b>	<b>15,814</b>	<b>39,782</b>	<b>40</b>	<b>14,099</b>	<b>42,174</b>	<b>33</b>
6 Salgsinntekter	(1,288)	(3,450)	37	(1,126)	(3,450)	33
7 Refusjoner	(683)	(4,532)	15	(1,547)	(3,399)	46
8 Overføringsinnt.	-	-	-	-	-	-
<b>Driftsinntekter</b>	<b>(1,971)</b>	<b>(7,982)</b>	<b>25</b>	<b>(2,673)</b>	<b>(6,849)</b>	<b>39</b>
<b>Driftsresultat</b>	<b>13,843</b>	<b>31,800</b>	<b>44</b>	<b>11,426</b>	<b>35,325</b>	<b>32</b>
5 Finanskostnader	-	-	-	-	-	-
9 Finansinntekter	-	(100)	-	-	-	-
Finansresultat	-	(100)	-	-	-	-
<b>Netto</b>	<b>13,843</b>	<b>31,700</b>	<b>44</b>	<b>11,426</b>	<b>35,325</b>	<b>32</b>

## De enkelte virksomheter

<i>(1000 kroner)</i>	<b>Regnskap pr</b>	<b>Rev budsj</b>	<b>Forbr</b>	<b>Regnskap</b>	<b>Rev budsj</b>	<b>Forbr</b>
<b>Pleie og omsorg</b>	<b>30.04.09</b>	<b>2009</b>	<b>%</b>	<b>pr.30.04.08</b>	<b>2008</b>	<b>%</b>
Adm pleie og omsorg	85	1,163	7	393	892	44
Sykehjem drift	5,018	10,846	46	4,572	13,132	35
Sykehjem bygning	833	1,708	49	637	1,658	38
Kompetanseplan	-	-	-	-	-	-
Effektiviseringstiltak	-	-	-	-	-	-
Hjemmetjenester	3,759	9,179	41	3,293	9,606	34
Ergoterapi	140	383	37	131	360	36
Dagsenter for eldre	118	185	64	93	280	33
Vernet botilbud drift	1,542	3,617	43	1,400	4,214	33
Vernet botilbud bygning	23	56	41	8	57	14
Ressurskrevende brukere	1,306	1,577	83	(50)	2,106	(2)
Ressurskrevende brukere	218	687	32	240	687	35
Omsorgsboliger	140	436	32	143	436	33
Hovedkjøkken	661	1,863	35	566	1,897	30
<b>Netto enhet</b>	<b>13,843</b>	<b>31,700</b>	<b>44</b>	<b>11,426</b>	<b>35,325</b>	<b>32</b>

## Avviksforklaring

### Generelt

Enhetens netto budsjettramme i 2009 er vel 3,6 mill kroner lavere enn i 2008, herav kommer budsjettert reduksjon i lønnskostnader med 2,6 mill kroner.

I 2008 var ikke budsjettet med refusjoner for ressurskrevende brukere på 0,9 mill kroner, og kostnadene var budsjettet 0,2 mill kroner for lavt. i fht faktisk. Reell nedgang i netto budsjettramme for enheten fra 2008 til 2009 er 2,9 mill kroner. Øvrige budsjettet reduksjon på 0,3 mill kroner fordeler seg på andre driftskostnader.

Netto forbruk enhet pleie og omsorg er 2,4 mill kroner høyere enn samme 1.tertial 2008. 1,3 mill kroner kan forklares med at overføringer for ressurskrevende brukere for 1.tertial 2008 ikke var regnskapsført.

Videre er det grunn til å anføre at det er et avvik på sykepengerefusjoner er vel 0,7 mill kroner lavere enn 1.tertial 2008. Økonomiavdelingen er i gang med å gjennomgå sykepengerefusjoner for hele kommunen. Sykefraværet er gått noe ned siden 2008 men ikke tilsvarende avviket på 0,7 mill kroner.

### Lønnsutgifter

Merforbruk på lønn i forhold til 1.tertial 2008 på nærmere 0,2 mill kroner. Merforbruket er i det vesentlige knyttet opp mot hjemmetjenesten. Vurdert mot budsjett 2009 er det et vesentlig avvik som, forutsatt samme utvikling resten av 2009 kan stipuleres til 3,0 mill kroner. Det synes vanskelig å følge opp intensjonene om reduksjon i lønnskostnadene som forutsatt i budsjett.

### Varer og tjenester egen produksjon

Merforbruk i forhold til 1.tertial 2008 på kr.200.000,-. Økning i energiutgiftene er kr.70.000,- høyere enn 1.tertial 2008. Øvrige merforbruk fordeler seg over flere arter.

### Kjøp av tjenester til erstatning for egen produksjon

Merforbruk i forhold til 1.tertial 2008 på vel 1,1 mill kroner. Avviket har sammenheng med forfall på betaling til fylkeskommunen for ressurskrevende og vil jamne seg ut over året.

### Overføringer

Ingen vesentlig avvik fra 1.tertial 2008

### Salgsinntekter

Merinntekt på vel kr.150.000,- i forhold til 1.tertial 2008

### Refusjoner

Det vesentlige av refusjoner framkommer som følge av sykefravær. Sykefraværet innen enheten viser reduksjon på vel 2% i fht 1.tertial 2008. Økonomisk avvik på vel 0,7 mill kroner i fht 1.tertial 2008. Sykepengerefusjon for kommunen som helhet skal gjennomgå av økonomiavdelingen. Det legges derfor til grunn at det foreligger en forskyvning i sykepengerefusjon, eventuelle avvik vil foreligge når gjennomgang er foretatt.

#### **Viktige forhold**

- Enhetens nettobudsjett ble for budsjettåret 2009 redusert med 2,9 mill kroner i forhold til revidert budsjett i 2008
- Enheten sliter med å rekruttere personell, spesielt nevnes lederstillinger og sykepleiere.

- Midlertidig er det administrativt iverksatt endring i organisasjonsstruktur med overgang til avdelingsledere.
- Sykefraværet viser så langt i 2009 en reduksjon på 2,1 %
- Til tross for ulike problemstillinger og utfordringer produserer enheten gode tjenester i et beredt spekter.
- Vardø kommune, sammen med Helse Finnmark forsøker å til lokalt tilbud for dialysepasienter
- Fylkesmannens tilsyn på system synliggjør behov for nærmere samarbeid eller organisasjonstilpasning mellom Helse og Pleie og omsorg.

### **Statusvurdering**

- Enhetens tjenesteomfang og innhold dekker i det vesentlige brukernes behov.
- Som en konsekvens av utfordringer med å rekruttere ledere til stillinger har det ikke vært mulig i praksis å få prøvd ut vedtatt struktur for enheten, spesielt nevnes her sykehjemmet

### **Utfordringer**

- Rekruttering av medarbeidere
- Tilpasning av organisasjonsstruktur
- Redusere sykefraværet
- Kompetansehevende tiltak

### **Konklusjoner**

Enhetens store utfordring er rekruttering av medarbeidere samt fortsatt for høyt sykefravær. Som konsekvens gir dette betydelig høyere utgifter, spesielt til lønn, enn forutsatt i bevilgede budsjetterammer.

Økonomisk er enhetens avvik i form av merforbruk ved 1.tertial 2009 vurdert mot 1.tertial 2008 på vel 2,4 mill kroner. Lagt til grunn avvik for betaling av tjenester for ressurskrevende brukere er reelt avvik vel 1,1 mill kroner.

Eventuelle utestående refusjonskrav sykefravær vil bidra til lavere avvik.

Forutsatt samme driftsbetingelser (sykefravær og lignende) for 2009 vil dette gi et merforbruk i forhold til budsjetteramme 2008 på 3,0 – 3,5 mill kroner.