

Kommuneplan

for

Vardø

Langsiktig del 2000 -2012

Vedtatt av Vardø bystyre 31.oktober 2000

FORORD

Lovgrunnlaget for kommuneplanen finnes i Plan- og bygningslovens § 20-1 hvor det blant annet heter;

”Kommunene skal utføre en løpende kommuneplanlegging med sikte på å samordne den fysiske, økonomiske, sosiale, estetiske og kulturelle utvikling innenfor sine områder.”

I Plan- og bygningsloven fremgår det at det i hver kommune skal det utarbeides en kommuneplan, bestående av en langsiktig og en kortsiktig del. Den langsiktige delen skal omfatte ”mål for utviklingen i kommunen, retningslinjer for sektorenes planlegging og en arealdel for forvaltningen av arealer og andre naturressurser.”

Det er tidligere utarbeidet en arealdel til kommuneplanen. Denne ble vedtatt av Vardø bystyre 13.juni 1991. Ideelt sett skulle arealplanen vært en integrert del av denne planen. Når dette ikke gjøres i denne omgang, har det sammenheng med at arealdelen står foran en revisjon i forbindelse med oppstart av arbeidet med kystsoneplanen . Når dette arbeidet er slutført, vil det kunne være aktuelt å redigere både den langsiktige delen og arealdelen i et samlet kommuneplandokument.

Arbeidet med kommuneplanens langsiktige del starten høsten 1999 og ble avsluttet ved at Vardø bystyre i møte 31. oktober 2000 vedtok foreliggende Kommuneplan for Vardø; langsiktig del 2000 – 2012.

Vardø desember 2000

Arne Hansen
rådmann

Innholdsfortegnelse

1. Innledning	5
1.1 Planens innhold og struktur	5
1.2 Lovgrunnlaget	6
1.3 Planprosessen og oppfølging av planen	6
Det kommunale plansystem	7
1.5 Forholdet til andre planer	8
2. Felles planforutsetninger	9
2.1 Vardø - en fiskerikommune	9
2.2 Befolkningsutvikling og befolknings sammensetning etter alder og kjønn	9
2.3 Ansatte i kommunalsektor	12
2.4 Fullført utdanning i prosent for personer over 16 år	12
2.5 Registrerte helt arbeidsledige og personer på tiltak	13
2.6 Grunnskoler, antall skoler, klasser, elever og lærere i Vardø	13
2.7 Vardø videregående skole – utvikling i elevmasse og utdanningstilbud	14
3. Fremtidsutvikling	15
3.1 Fremskrivning av folketallet	15
3.2 Viktige utfordringer	15
4. Visjon for Vardø samfunnet	17
4.1 Kommunens politiske organisering	17
5. Satsingsområder for kommunen som samfunn	18
5.1 Satsingsområde: Fiskerinæring og alternativ næringsutvikling	18
5.1.1 Delmål: videreføring og produktutvikling	18
5.1.2 Delmål: markedsføring og eksport av ulike havprodukter - gode kommunikasjonsforbindelser	18
5.1.3 Delmål: lokal stasjonert havflåte	19
5.1.4 Delmål: havnetjenester - servicestasjon	19
5.1.5 Delmål: kompetanse	20
5.1.6 Delmål: legge forholdene til rette for nyetablering og nyskapning	20
5.2 Satsingsområde: Turisme	21
5.2.1 Delmål: Arctiske opplevelser, Østkapp, Ishavet	21
5.2.2 Delmål: Hekseforfølgelse, pomorhistorie, partisanhistorie, fiskerihistorie, Vardøhus festning	21
5.2.3 Delmål: kommunikasjon	22
5.3 Satsingsområde: Ungdom og utdanning	23
5.3.1 Delmål: Samarbeid mellom Vardø videregående skole og industrien	23
5.3.2 Delmål: Kompetansesenter	23
5.3.3 Delmål: Ungdomssatsing	23
5.4 Satsingsområde: Vardø som Finnmark fylkes tusenårssted	24
5.4.1 Delmål: Vardø som tusenårssted	24
5.4.2 Delmål: Byfornyelse og sentrumsutvikling	24
5.5 Satsingsområde: Helse/omsorg/kultur	25
5.5.1 Delmål: Helse, sosiale og omsorgs tjenester (<i>forebyggende arbeid</i>)	25
5.5.2 Delmål: eldreomsorg	25
5.5.3 Delmål: Kultur - sikre og videreutvikle trivselstilbudene	26

6. Kommunen som organisasjon	27
6.1 Kommunens administrative organisering.	27
6.2 Utfordringer for kommunen som organisasjon	28
7. Visjon for kommunen som organisasjon.	28
8. Satsingsområder for kommunen som organisasjon	29
8.1 Mål: Stoppe fraflyttingen	29
8.2 Mål: Informasjon og kommunikasjon	29
8.3 Mål: Arbeidsmiljø	29
8.4 Mål: Organisasjonsutvikling og samlokalisering	30
8.5 Mål: Personalet som kommunens viktigste ressurs	30

1. Innledning

1.1 Planens innhold og struktur

Kommuneplanens langsiktige del har en planrekkevidde på 10 -12 år og vil være retningsgivende for kommunens virksomhet i kommende planperiode. Planen inneholder satsingsområder både for kommunen som samfunn og kommunen som organisasjon. Disse er valgt ut med bakgrunn i to prosessamlinger som er gjennomført etter dugnadsmetoden. En viktig målsetning var å aktivisere politikerne i kommunen til direkte å delta i vurderingen av generelle utviklingstrekk og på bakgrunn av det formulere fremtidige satsingsområder for kommunen. Et av satsingsområdene er forbeholdt «Vardø som Finnmark fylkes tusenårssted» og bygger på de forutsetninger som Fylkestinget la til grunn ved valg av tusenårssted.

Fiskerinæring og næringsutvikling generelt var sentrale temaer både under prosessamling 1 (*kommunen som samfunn*) og prosessamling 2 (*kommunen som organisasjon*). Disse utgjør grunnstammen i satsingsområdene og griper derfor inn i hverandre på tvers av sektorer og brukergrupper.

Planen er inndelt i to hoveddeler. Den første delen (kap. 2-5) omhandler kommunen som samfunn. Kap. 2 - felles planforutsetninger tar for seg sentrale utviklingstrekk i kommunen de siste 10 årene. Disse er ment å være grunnlagsdata i arbeidet med å oppnå en ønsket utvikling i kommunen både for politikerne og administrasjon. Fremtidsutvikling i kap. 3 viser fremskrivingen av folketallet frem til år 2010, mens viktige utfordringer tar utgangspunkt i satsingsområdene som kom frem under politikersamlingen. Kap. 5 er i sin helhet viet satsingsområdene som fremkom under samlingen. Disse er inndelt i hovedmål, delmål og retningslinjer. Hovedmålene beskriver ønsket utvikling innenfor det enkelte satsingsområde. Delmålene beskriver enkeltelementene som må til for å nå hovedmålene, mens retningslinjene er en form kurs eller retning for hvordan kommunen skal nå langsiktige mål.

Den andre delen (kap. 6-8) angår de satsingsområder som fremkom under internseminaret og er spesielt fokusert på kommunen som organisasjon. Med kommunen som organisasjon menes kommunen som en administrativ enhet. Planen inneholder altså mål og retningslinjer som skal styre kommunens aktivitet og tiltak fremover og skal samtidig bidra til at hele kommunens virksomhet er rettet mot de samme mål.

Langsiktig planlegging medfører ofte en viss grad av usikkerhet. Det kan være usikkerhet om nåværende og fremtidig situasjon, usikkerhet om verdier og ikke minst usikkerhet om hvilke intensjoner andre aktører har. Ambisjonsnivået i kommuneplanen bør derfor tilpasses den kommunale økonomien, og samtidig være retningsgivende for de tiltak som til enhver tid fremgår av handlingsprogrammet/økonomiplanen.

1.2 Lovgrunnlaget

Denne planen er utarbeidet med bakgrunn i Plan- og bygningslovens bestemmelser (§ 20-1) som pålegger kommunene å utføre løpende kommuneplanlegging med sikte på å samordne den fysiske, økonomiske, sosiale og kulturelle utvikling innenfor sine områder.

Kommuneplanens langsiktige del, som vanligvis har et tidsperspektiv på 10-12 år omfatter:

- mål for utvikling av kommunen som samfunn og organisasjon, herunder en del sentrale planforutsetninger og tanker om en fremtidig befolkningsutvikling.
- retningslinjer for hvordan kommunen som organisasjon skal oppfylle målene
- en arealdel

1.3 Planprosessen og oppfølging av planen

Arbeidet med kommuneplanens langsiktige del startet opp høsten 1999 (august). Det ble oppnevnt en styringsgruppe bestående av ordfører, plan- og utviklingssjef, rådmann og hovedtillitsvalgte. Plan- og utviklingssjefen ble utpekt til leder for gruppa. Kommuneplanprosessen er gjennomført etter dugnadsmetoden som betyr at det er gjennomført en prosessamling for politikerne og en prosessamling (internseminar) for kommunens ansatte.

Politikersamlingen hadde til hensikt å vurdere sterke og svake sider og mulighet og trusler for Vardø samfunnet og på bakgrunn av det komme frem til satsingsområdet for kommunen som samfunn, mens internseminaret hadde til hensikt å rette fokus på de utfordringer kommunen som organisasjon står ovenfor. FINNUT i Vadsø var engasjert til å koordinere prosessen.

Plan- og bygningslovens § 20-1 stiller som kjent krav om at kommuneplanens langsiktige del skal rulleres en gang i hver valgperiode. Vardø kommune er innforstått med:

- ⇒ at planlegging er en fornuftig måte å løse problemer og utfordringer på
- ⇒ at planlegging bidrar til å gjøre beslutningene oversiktlige
- ⇒ at planlegging er å basere sine fremtidige handlinger på bruk av kunnskap
- ⇒ at planlegging bidrar til å redusere usikkerhet og dermed gjøre fremtiden mer forutsigbar

Vardø kommune ser hensikten i at man til en hver tid har oppdatert styringsverktøy i form av en langsiktig del. Av den grunn har kommunen en målsetning om å rullere kommuneplanen en gang i hver valgperiode.

1.4 Det kommunale plansystem

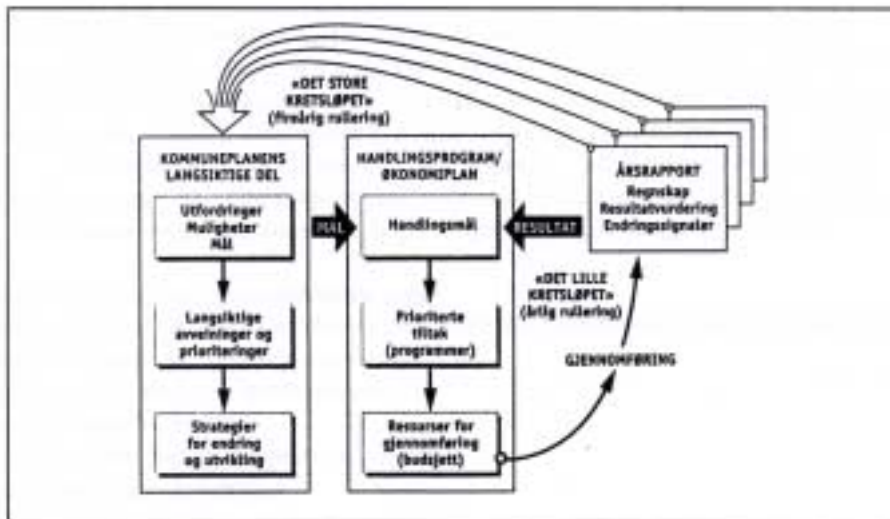


Fig. 1.

Hovedelementene i det kommunale plansystem kan inndeles i tre hoveddeler:

- kommuneplanens langsiktige del (*strategisk planlegging*)
- handlingsprogrammet/økonomiplan
- årsrapport/regnskap/resultatvurdering

1. Hovedelementene i strategisk planlegging kan oppsummeres i følgende punkter:

- *En grundig vurdering av utviklingstrekk og utfordringer for kommunen som samfunn og kommunen som organisasjon*
- *En avklaring av langsiktige mål og strategier for en ønsket utvikling av kommunesamfunnet*
- *Tilrettelegge grunnlaget for strategiske valg for hva som må gjøres*

2. Handlingsprogrammet i det kommunale plansystem dreier seg om følgende:

Handlingsprogrammet/økonomiplanen skal vise hva kommuneforvaltningen vil gjør i løpet av de nærmeste fire årene for å nå de langsiktige mål. Den vil være et styringsinstrument for kommunens løpende virksomhet gjennom angivelse av konkrete tiltak innenfor hvert enkelt virksomhetsområde (sektor) og gjennom prioritering mellom de ulike virksomhetsområdene. Handlingsprogrammet/økonomiplanen sier også noe om hvordan den kommunale organisasjonen skal bygges ut for å tjene de langsiktige målene.

3. Årsrapport/regnskap/resultatvurderinger

Årsrapport er et tilbakeblikk for hva som har skjedd det siste året og skal bidra til at beslutningstakere og allmennheten skal kunne drøfte og gjøre seg opp meninger om:

- *hvordan kommunens «helsetilstand» er*
- *hva ressursene er brukt til*
- *hvor godt ressursene utnyttes*
- *hvem som nyter godt av kommunens tjenester*

1.5 Forholdet til andre planer

Kommuneplanens langsiktige del er kommunenes overordnede styringsinstrument. De utpekte satsingsområder for kommunen bygger på de forutsetninger som fremgår av:

- A. **Fylkesplanen 1996-2001** som er fylkeskommunens overordnede plan med følgende satsingsområder:
- areal, miljø og ressursforvaltning
 - sysselsetting, kompetanse og verdiskapning
 - offentlig tjenester og velferd
 - internasjonale forhold

- B. **Fylkesplanmelding 1998-2001 inkl. handlingsprogram med 4 hovedtemaer og til sammen 55 innsatsområder.**

Temaene er følgende:

- areal, miljø og ressursforvaltning
- næringsutvikling og infrastruktur
- offentlig tjenester og velferd
- internasjonale forhold

- C. **Regionalt utviklingsprogram 2000 (RUP 2000)** som har følgende satsingsområder:
- kompetanse
 - nyskapning
 - infrastruktur
 - utkantstrategi
 - internasjonalisering
 - kvinnesatsing

Aktuelle tiltak fra «Handlingsplanen for kyst-Finnmark 1997-99» forteller mer om fiskeripolitiske problemstillinger. Disse er integrert i (RUP 2000).

- D. **Kommunens strategiske næringsplan**

Kommunens strategiske næringsplan (SNP) rulleres og nye satsingsområder som dukker opp underveis i 12-årsperioden tas med i SNP

2. Felles planforutsetninger

2.1 Vardø - en fiskerikommune

Fiskerikommunen Vardø ligger nord-øst på Varanger-halvøya og blir ofte kalt porten til nord-øst passasjen og Barentshavet. Med sine ca.2800 innbyggere er Vardø eneste byen i Norge som ligger i arktisk klimasone. Vardø er dessuten verdens nordligste festningsby med bystatus fra 1789. Det var i 1789 at kong Christian VII av Danmark/Norge signerte dokumentet som gav byen kjøpstadrettigheter. Byen feiret sitt 200 års jubileum 17. juli 1989.

Kommunen består av tettstedet Vardø med vel 2500 innbyggere og Kiberg med i overkant av 300 innbyggere. Kommunen har flyforbindelse og daglig anløp av hurtigruta. Med daglige bussavganger og helårsvei (E-75) har kommunen god kommunikasjon med resten av fylket.

Næringsgrunnlaget for Vardø samfunnet er fiske og fiskeforedling, men stedet har også et mangfoldig forretningsliv. Antall sysselsatte innen fiskeindustrien varierer en del, ofte på grunn av sesongmessige svingninger og tilgang på råstoff. Fortiden er ca 300 personer sysselsatt i fiskeindustrien.

Kommunen har også for tiden 5 gårdsbruk i drift. Hovedsakelig sauebruk.

Vardø kommune har tre grunnskoler - to i Vardø og en i Kiberg. I 1994 ble Statens Fagskole for Fiskeindustri og Vardø Videregående skole slått sammen. Skolen har en bredt spekter av tilbud og har fortiden ca. 160 elever fordelt på en rekke forskjellig studieretninger.

2.2 Befolkningsutvikling og befolkningssammensetning etter alder og kjønn

Tabell 1. Befolkningsutviklingen fra 1970 til 1999. Tallene er pr. 1 januar.

År	1970	1980	1990	1991	1992	1993	1994	1995	1996	1997	1998	1999
Folketall	4187	3830	3008	3008	3004	3046	3023	3010	3007	2983	2913	2799

Kilde: SSB

De tidlige 1970 årene bar preg av stabilitet og gode tider for fiskeindustrien i Vardø. Men utover på 70 tallet ble det sesongsvingninger i næringa som gjorde sysselsettingssituasjonen usikker for store arbeidsgrupper. Totalt sett ble folketallet redusert med 357 personer på 70 tallet. En viktig årsak til det var reduksjonen i torskekvantum fra 18. mill. kilo i 1977 til vel 5 mill kg i 1983. Dette skapte negative konsekvenser på økonomi og sysselsetting i fiskeflåten og foredlingsbedriftene - noe som igjen ga negative ringvirkninger for servicebedriftene på stedet. En annen forklaring var reduksjon i fødselstallene. Dette kunne forklares med en økende andel eldre og at fødselstallene gikk sterkt tilbake - noe som i hovedsak kan tilskrives reduksjon i fødselsratene som ikke var et enkeltstående «Vardø-fenomen», men var et landsomfattende fenomen.

1980 årene kan karakteriseres som de vanskelige årene med nedgang i folketallet på vel 820 personer og er egentlig en fortsettelse av den negative trenden fra 1970 årene. Konsekvensene av reduksjonen i torskekvantum er den viktigste enkeltfaktor som kan forklare nedgangen. Dette gav igjen negative ringvirkninger i kommunen og det øvrige næringsliv. Dessuten var fiskeflåten umoderne og ikke tilpasset en situasjon hvor omlegging av drift måtte gjøres raskt og uten for store kostnader. En naturlig konsekvens var dårlig lønnsomhet som igjen førte til rekrutteringsproblemer til næringa.

Første halvdel av 1990 tallet var preget av økende aktivitet i fiskerinæringa med modernisering og effektivitet. Den viktigste årsaken til aktiviteten var tilgang på russetorsk som medførte økte sysselsettingen i fiskeindustrien som igjen gav positive ringvirkninger for lokalsamfunnet. En naturlig konsekvens av det var stabilitet i folketallsutviklingen.

På en annen side bærer 1990 årene preg av at Vardø samfunnet i betydelig grad er blitt tappet for offentlige arbeidsplasser. Her kan nevnes at Luftforsvarets stasjon, som totalt sett hadde den største reduksjonen, ble nedlagt i 1992, mens andre offentlige institusjoner som televerket, posten og arbeidstilsynet reduserte eller la ned sin virksomhet. En naturlig konsekvens av dette var at reduksjonene spredte seg til primærnæringene, bygg og anleggssektoren og varehandelen. Når disse reduksjonene totalt sett ikke medførte reduksjon i folketallet, har det sin forklaring i den meget gunstige utviklingen som var innen fiskerinæringa med bl. a tilflyttere fra Sri Lanka som viktig arbeidskraft.

Fra 1997 til 1999 er det derimot en nedgang på 184 personer eller ca. 6,6 %. En viktig årsak til nedgangen er usikkerhet knyttet til fiskeleveranser fra Russland og at mange av innvandrerne har flyttet, men også at det har vært gode arbeidsmuligheter sørpå. Fraflyttingen i dag bærer generelt preg av at hele sør, øst og vestlandet er nedslagsfelt for flyttestrømmen fra nord, mens folk tidligere stort sett flyttet til Oslo-regionen.

Tabell 2. Befolknings sammensetning etter alder og kjønn pr. 1. januar i 1990, 1995 og 1999 i Vardø.

Alder	1990			1995			1999		
	Menn	Kvinner	Totalt	Menn	Kvinner	Totalt	Menn	Kvinner	Totalt
0-5	114 47,5	126 52,5	240	159 53,5	138 46,5	297	114 53,5	99 46,5	213
6-12	93 49,7	94 50,3	187	83 48,8	87 51,4	170	127 51,2	121 48,8	248
13-15	64 54,2	54 45,8	118	42 42,9	56 57,1	98	37 48,7	39 51,3	76
16-19	77 49,1	80 50,9	157	82 67,2	51 32,8	133	53 46,1	62 53,9	115
20-29	300 55,9	237 44,1	537	300 55,1	244 44,9	544	232 55,6	185 44,4	417
30-39	249 54,7	206 45,3	455	238 54,0	203 46,0	441	241 56,9	189 43,1	430
40-49	198 56,1	155 43,9	353	239 56,5	184 43,5	423	210 52,8	188 47,2	398
50-59	154 52,4	140 47,6	294	148 55,8	117 44,2	265	175 56,1	137 43,9	312
60-66	114 48,1	123 51,9	237	104 47,9	113 52,1	217	77 46,4	89 53,6	166
67-69	44 45,8	52 54,2	96	38 45,8	45 44,2	83	44 58,7	31 41,3	75
70-79	98 42,2	134 57,8	232	97 43,3	127 56,7	224	91 39,2	141 60,8	232
80>	26 25,5	76 74,5	102	29 25,2	86 74,8	115	41 35,0	76 65,0	117
Totalt	1531 50,9	1477 49,1	3008	1559 51,8	1451 48,2	3010	1442 51,5	1357 48,5	2799

Kilde: SSB

Til tross for stabil befolkningsutvikling fra 1990 til 95, viser tabell 2 at befolkningssammensetningen etter alder og kjønn varierer en del. For eksempel har antall kvinner totalt sett i perioden blitt redusert med 26 personer. Reduksjonen er spesielt stor i aldersgruppen 16-19 år (29 personer) og i aldersgruppen 50-79 år (47 personer). At 16-19 åringer flytter kan ha sin bakgrunn i ønske om utdanning og/eller arbeid andre steder i landet og at tilbudet som Vardø Videregående skole gir ikke synes å være attraktivt nok.

Reduksjonen i aldersgruppen 50-79 år kan være behov for å bosette seg nærmere slektninger som tidligere har flyttet. Det at kvinneandelen i aldersgruppen 40-49 år økte kan ha sin bakgrunn i tilflytting av tamiler.

Andelen menn har i perioden 1990 til 1995 økt med 28 personer. Økningen er spesielt stor i aldersgruppen 40-49 år (41 personer) og aldersgruppen 0-5 år (45 personer) - noe som kan forklares med at flyttefrekvensen blant kvinner generelt er større enn blant menn. For aldersgruppen 30 år og eldre har befolkningssammensetningen for kvinner og menn stor sett fulgt samme variasjon. I aldersgruppen 13 til 29 år varierer befolkningssammensetningen - noe som kan forklares med ulike flyttemønstret.

Fra 1995 til 1999 ble folketallet redusert med 211 personer og her viser befolkningssammensetningen at andelen kvinner ble redusert med 94 personer. Størst reduksjon er det i aldersgruppen 20-39 år (73 pers.), 60-69 år (38 pers.) og 0-5 år (39 pers.). Samtidig økte kvinneandelen i aldersgruppen 6-12 år (34 pers) og 40-59 år (24 pers). Dette kan forklares med det stort sette er personer i beste yrkesaktive alder som flytter og at barna flytter med. At personer i aldersgruppen 60-69 år flytter kan ha sin årsak i behov for å bosette seg nærmere slektninger som har flyttet tidligere.

Andelen menn ble totalt sett redusert med 117 personer fra 1995 til 1999. Størst var reduksjonen i aldersgruppen 13-29 år med 102 pers, 0-5 år med 45 personer, 40-49 år med 29 personer og 60-66 år med 27 personer. Økningen kom spesielt i aldersgruppen 6-12 år med 44 personer og 50-59 år med 27 personer. Dette kan forklares med at det er personer i beste yrkesaktive alder som flytter og at barna flytter med og at de eldre ønsker enten å flytte med barna eller at dem flytter noen år etter at barna har flyttet.

Andelen eldre over 67 år har ikke økt nevneverdig i løpet av 1990 tallet til tross for at folketallet ble redusert med 209 personer. Eldre over 67 år utgjorder 14,4 % i 1990, 14,0 % i 1995 og 15,1 % i 1999. Dette kan tyde på at man har passert maximum av en eventuell eldrebølge. Hvis man derimot ser utviklingen siden 1975, så er økningen markert. I 1975 var andelen eldre over 67 år 9 % i 1980 10,8 % i 1984 12,8 % og altså 15,1 % i 1999.

2.3 Ansatte i kommunalsektor

Tabell 3: Antall kommuneansatte arbeidstakere 1990, 92, 95, 97 og 1999.

		Antall ansatte	Antall årsverk
1999	(2799 innbyggere)	287	241
1997	2983 -----//-----	250	215
1995	3010-----//-----	284	242
1992	3004-----//-----	275	247
1990	3008-----//-----	245	212

Kilde: Lønns- og personalstatistikk kommunale arbeidstakere, KS, tabell 18.

Fra 1990 til 1995 økte antall kommuneansatte med 39 personer. Dette kan forklares med at HVPU-reformen og reform 94 ble innført. I tillegg ble Tåkeluren barnehage bygd - noe som medførte 10 nyansatte, skolefritidsordningen startet på tre skole. Her ble 5-6 personer ansatt. Videre ble 6-årstilbudet innført med 4-5 nyansatte.

Fra 1995 til 1997 derimot var det en betydelig nedgang (34 personer) som kan forklares med at flyplassen ble solgt til staten som dermed fikk overført 10 ansatte, Vardø havnevesen ble et eget rettssubjekt og adskilt fra kommunen og boligselskapet ble omgjort til et aksjeselskap. I 1999 ble brannordningen omorganisert som medførte at 20 personer ble ansatt, samtidig som flere personer ble deltidsansatt i helsevesenet.

2.4 Fullført utdanning i prosent for personer over 16 år

Tabell 4: Fullført utdanningsnivå i prosent for personer over 16 år i Vardø (for Finnmark i parentes).

	Grunnskole	Videregående	Uni/høgskole
1997	32,3 (30)	55,6 (52,5)	12,2 (17,5)
1996	33 (30)	55 (50)	13 (17)
1995	34 (32)	53 (51)	12 (15)
1993	34 (22,6)	51 (53,7)	12 (21,1)
1986	31 (31,2)	54,6 (50,9)	11 (14,9)

Kilde: SSB

Tabell 4 viser utdanningsnivået for personer over 16 år i Vardø. Et gjennomgående trekk er at Vardø ligger noe over fylkesgjennomsnittet hva gjelder utdanning på grunnskole og videregående skolenivå i perioden 1986-97. En viktig årsak til det kan være relativ stor grad av stabilitet i folketallet de siste 6-7 årene, men og at ungdom generelt er motivert for videregående utdanning. Det negative utslaget kommer for personer som har universitet og høgskole. Nedgangen her kan forklares med at en rekke offentlige arbeidsplasser, enten er nedlagt eller har redusert bemanningen de siste årene og at Vardø er en kystkommune med fiskeri som primærnæring. Det er få arbeidsplasser som tiltrekkes av personer med høyere utdanning.

2.5 Registrerte helt arbeidsledige og personer på tiltak

Tabell 5: Registrert helt ledige og personer på arbeidsmarkedstiltak i prosent av arbeidsstyrken.

	1992	1993	1994	1995	1996	1997	1998	1999
Netto	4,2	5,1	5,2	5,0	5,7	3,9	3,6	5,0
Tiltak	6,3	6,1	4,0	2,2	1,9	1,9	1,3	0,90
Brutto	10,5	11,2	9,2	7,2	7,6	5,8	4,9	5,90

Kilde: Fylkesarbeidskontoret i Finnmark

Arbeidsledigheten har på hele 1990 tallet ligget meget høy, men har gradvis blitt redusert de siste årene og er pr. 31.12.98 på 4,9 %. Bakgrunnen for det høye ledighetsnivået, spesielt i begynnelsen av 90 tallet var ustabilitet i råstoffleveranser. Ettersom stabiliteten bedret seg, ble også produksjonen mer effektiv og resulterte etter hvert i dobbeltskiftarbeid. Dette gav etterhvert også positive ringvirkninger ellers i samfunnet.

Ledighetsutviklingen er i stor grad avhengig av situasjonen i fiskeindustrien. Stabilitet i fiskerinæringa medfører stabil ledighetsutvikling. På den måten har de årlige kvotetildelingene stor betydning for hvordan ledighetsituasjonen vil bli.

2.6 Grunnskoler, antall skoler, klasser , elever og lærere i Vardø

Tabell 7: Grunnskoler, antall skoler, klasser , elever og lærere i Vardø.

	skoler i alt	klasser i alt	elever pr. kl.	elever i alt	fremmedspråklige	lærere i alt
1999	3	18	17,7	319	39	44
1998	3	17	19,6	333	67	47
1997	3	19	17,5	332	51	51
1995	4	18	15,5	279	41	
1994	4	19	13,9	264	38	

Kilde: SSB

Antall skoleklasser har ligget jevnt på ca. 18 mens antall elever pr. klasse har økt fra 1994 til 98, men viser i 1999 en nedgående tendens. Dette kan forklares med de endringer man i 1996 gjennomførte med skolestrukturen. Kommunen hadde frem til 1995 fire grunnskoler, mens strukturendingen medførte at man fra 1996 fikk tre grunnskoler. Endringen medførte at de minste elevene (1-4 klasse) skal gå på Engelsvika skole, mens de eldste skal gå på Vårberget skole.

Elevtallet har hatt en betydelig økning fra 1994-98, men har i 1999 gått ned en del. Økningen skyldes først og fremst grunnskolereformen som medførte et helt ekstra årskull i grunnskolen, økt innvandring og store barnekull. Nedgangen fra 1998-99 skyldes fraflytting, spesielt av innvandrere, noe som også vises i nedgangen av fremmedspråklige elever som er betydelig redusert fra 1998-99.

2.7 Vardø videregående skole – utvikling i elevmasse og utdanningstilbud

Tabell 7: Vardø videregående skole – utvikling i elevmassen.

Vardø videregående skole					
Skoleåret	Kapasitet	Antall elever		Ledig kapasitet	
		FFK	VVGS		
1999/00	163	91	(109)	72	(54)
1998/99	212	93	(103)	119	(109)
1997/98	224	113	(119)	110	(105)
1996/97	191	120	(150)	71	(41)
1995/96	180	139	(137)	41	(43)
1994/95	219	131	(122)	88	(97)
1993/94	133	87	(120)	46	(13)
1992/93	146	119	(150)	27	(-4)

Kilde: Finnmark fylkeskommune og tallene i parentes er fra Vardø videregående skole. Det gjøres oppmerksom på at elevtallene fra fylkeskommunen avviker noe fra tallene som Vardø videregående skole opererer med. Dette skyldes at i statistikken for Vardø videregående skole også inngår deltidsstudenter.

Kapasiteten på Vardø videregående skole har variert en del de siste 8 årene. Større elevkapasitet har generelt medført flere ledige elevplasser. Kapasiteten i første periode (1992/93 til 95/96) var (etter fylkeskommunens elevtall) i gjennomsnitt ca. 170 elever, mens kapasiteten i andre periode (1996/97 til 1999/00) var ca. 198 elever. Gjennomsnittlig elevtall fra første periode var 119 elever, mens ledig kapasitet i gjennomsnitt var ca. 29 %. Tilsvarende tall for andre periode var 104 elever og ledig kapasitet på vel 46 %. Tendensen er at de siste årene har vært relativt problematisk å rekruttere elever til skolen – noe som også tabell 2 bekrefter. Her fremgår det at det har vært en betydelig reduksjon i aldersgruppene 16 – 19 år og 20 – 29 år.

Vardø videregående skole har en rekke tilbud som er rettet mot fiskerinæringa. Her kan nevnes:

- Mellomlederskolen, etterutdanning for mellomledere i fiskeindustrien, teknisk fagskole
- Fjernundervisning i de teoretiske fagene for fagbrev i fiskeindustrifag
- Kurs for kommunal kompetanse i Finnmark, helsefag
- EDB kurs for næringslivet og Vardø kommune
- ”Håndgrepskurs” og teoretisk kurs for ansatte i bedrifter som ønsker å ta fagbrev
- Kran og truck-kurs, sertifikat, egen godkjent instruktør
- Norsk for fremmedspråklige, arbeidsrettet norsk for fremmedspråklige som skal i fiskeindustrien
- Fagkurs for russiske elever som skal utplasseres i fiskeindustribedrifter

3. Fremtidsutvikling

3.1 Fremskriving av folketallet

Tabell 7: Fremskriving av folketallet år 2000-2010.

År	2000	2001	2002	2003	2004	2005	2006	2007	2008	2009	2010
	2947	2943	2937	2930	2923	2914	2906	2901	2895	2890	2881

Kilde: SSB/Panda

Statistisk sentralbyrå og Panda (fylkeskommunens statistikk informasjon) foretar regelmessige fremskrivninger av folketallet i hver kommune. Prognosen bygger på ulike premisser. De mest sentrale er, med utgangspunkt i middels nasjonal vekst; lav/høy fruktbarhet, lav/høy innvandring og ulike flyttemønstre. Et annet viktig moment er at det ikke lenger bare er det sentrale østlandsområdet som er nedslagsfelt for flyttestrømmen fra nord, men hele sør, øst og vestlandet. Et tredje viktig moment er situasjonen på arbeidsmarkedet i sørpå. Et godt arbeidsmarked sørpå vil tiltrekke arbeidskraft nord fra.

3.2 Viktige utfordringer

Vardø samfunnet har de siste årene hatt en negativ befolkningsutvikling. En viktig målsetning med kommuneplanen er at en positiv befolkningsutvikling skal gjenspeiles i hovedmålene for hvert av satsingsområdene. På den måten er kommuneplanens grunnfilosofi om en positiv befolkningsutvikling nedfelt i alle satsingsområder.

Viktige utfordringer for Vardø kommune vil være å sikre stabil tilgang på råstoff til industrien gjennom å styrke hjemmeflåten, legge til rette for norsk fremmedflåte og videreutvikle samarbeidet med utenlandsk flåte. Tidligere erfaringer viser at stabilitet fiskeindustrien (råstofftilgangen) ofte medfører stabilitet i bosetningstrukturen.

Vardø har en ensidig næringsstruktur. Dette gjør kommunen sårbare for svingninger i fiskerinæringa. Det vil derfor være viktig å legge forholdene til rette for alternativ næringsutvikling med turisme som et sentralt satsingsområde. Dernest vil det vil, kommunen i samråd med næringslivet legge forholdene til rette for å utvikle sentrum til en attraktiv møteplass for kommunens innbyggere og andre.

En viktig forutsetning for økt bosetning i kommunen er at ungdom gis mulighet til utdanning og at utdanningen er forankret i historiske, kulturelle og næringsmessige verdier. Ungdom må få styrket sin identitet og tilhørighet til kommunen. Dette kan gjøres ved at det skapes et miljø som motiverer ungdom til å satse på fiskerirelatert utdanning.

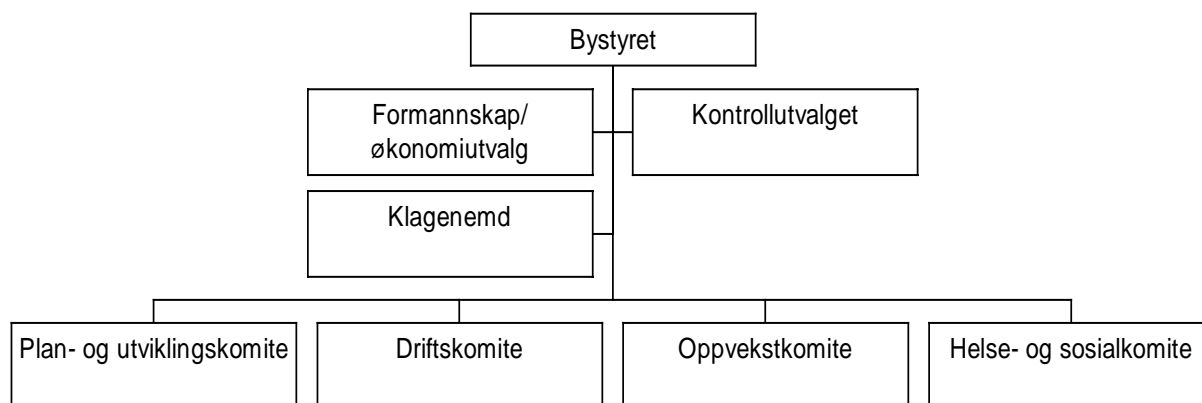
Vardø kommune vil legge forholdene til rette for at innbyggerne skal få gode livsvilkår i kommunen og at barn og ungdom skal vokse opp i trygge omgivelser som styrker deres identitet og tilhørighet. Befolkningen skal sikres kvalitet og likeverdig tilgang på offentlige helse, sosial og omsorgstjenester.

Med et betydelig antall tamiler og andre innvandrergrepper er Vardø et flerkulturelt samfunn som skal bidra til oppvekstvilkår som er basert på trygghet, tilhørighet og egenaktivitet. Kommunens innbyggere med interesse for idrett, kultur og friluftsliv skal sikres muligheter for personlig og positiv fritid. En viktig målsetning er å legge forholdene til rette for at befolkningen skal finne seg til rette i Vardø.

4. Visjon for Vardø samfunnet

Vardø kommune skal være et fremtidsorientert «kystens fyrtårn» gjennom positiv tenking og skal bli første valg for bosetting i Finnmark

4.1 Kommunens politiske organisering



Bystyret har 25 medlemmer som fordeler seg politisk på følgende måte:

Arbeiderpartiet	10 representanter
Sosialistisk venstreparti	3 rep.
Høyre	9 rep.
Kristelig folkeparti	1 rep.
Fremskrittspartiet	1 rep.
Venstre	1 rep.

Formannskap som også fungerer som økonomiutvalg består av 7 medlemmer og fordeler seg politisk på følgende måte:

Felleslista AP/SV	3 rep.
Fellesliste borgerlig	4 rep.

Øvrige politiske organisering er 4 hovedkomiteer; driftskomite, oppvekstkomite, helse- og sosialkomite og plan- og utviklingskomite. Hver av komiteene består av 7 medlemmer. Modellen har forenklet nemdstrukturen betydelig og bedret samordningen innenfor de enkelte seksjoner. Komiteene har utstrakte fullmakter (med unntak av økonomisaker som skal gå via formannskap/økonomiutvalget) og innstillende myndighet direkte til bystyret.

5. Satsingsområder for kommunen som samfunn

Det har de siste årene vært en negativ befolkningsutvikling i kommunen. En viktig målsetning med kommuneplanen er derfor at en positiv befolkningsutvikling skal gjenspeiles i hovedmålene for hvert av satsingsområdene. På den måten er kommuneplanens grunnfilosofi om en positiv befolkningsutvikling nedfelt i alle satsingsområder.

5.1 Satsingsområde: Fiskerinæring og alternativ næringsutvikling

Hovedmål

Fiske er, har vært og vil være livsgrunnlaget for Vardø samfunnet. Det vil derfor være viktig å legge forholdene til rette for at fiskerinæringa får gode vekstvilkår og at det satses på alternativ næringsutvikling. Dernest vil det være viktig at kommunen har gode kommunikasjonsforbindelser med resten av fylket/landet.

Vardø kommune har de siste årene hatt en negativ befolkningsutvikling. Satsingsområdene i kommuneplanen vil være innrettet mot en positiv befolkningsutvikling.

5.1.1 Delmål: videreføring og produktutvikling

Kommunen vil legge forholdene til rette for at fiskeindustrien skal kunne videreføre og utvikle nye produkter. Sentralt her vil også være mulighetene for oppdrett og ressursutvinning i Barentshavet.

Retningslinjer:

- videreutvikle samarbeidet mellom kommunen og fiskeindustrien
- legge forholdene til rette for oppdrett og ressursutvinning i Barentshavet.

5.1.2 Delmål: markedsføring og eksport av ulike havprodukter - gode kommunikasjonsforbindelser

Vardø kommune er en fiskerikommune der fiske er grunnlaget for bosetningen. For at andre skal ha nytte av de produkter og ikke minst kompetanse som Vardø har innen fiskerelatert virksomhet vil det være nødvendig å markedsføre kommunen og de havprodukter næringslivet har å tilby. Dernest vil det være viktig med gode kommunikasjonsforbindelser med andre deler av fylket/landet.

Retningslinjer:

- utarbeide strategi i samråd med næringslivet der markedsføring av Vardø som en fiskerikommune med ulike havprodukter står sentralt
- markedsføre kommunen via internett
- delta i ulike fora der det er mulig å profilere Vardø som en fiskerikommune
- gode kommunikasjonsforbindelser med resten av fylket
- gode rutetilbud
- flyplassen i umiddelbar nærhet med gode flytilbud

5.1.3 Delmål: lokal stasjonert havflåte

Befolkningsutviklingen er i stor grad avhengig av stabilitet i fiskerinæringa. For å sikre stabiliteten vil det være viktig å ha en lokal stasjonert havflåte. Støtteordninger må innrettes slik at det bidrar til rekruttering til fiskeryrket. Kommunen vil legge forholdene til rette for at fiskerinæringa skal få gode rammevilkår.

Retningslinjer:

- legge forholdene til rette for lokal stasjonert havflåte
- skape trygge arbeidsplasser
- sikre rekruttering
- oppdatering av fiskerihavn

5.1.4 Delmål: havnetjenester - servicestasjon

Havnevesenet skal arbeide aktivt for at kommunen og havnene blir en av Finnmarks's beste og mest attraktive fiskeri- og trafikkhavner. Havnevesenet skal på best mulig måte være tilrettelegger, samarbeidspartner og tjeneste/serviceyter, slik at fiskerinæringen og øvrige havnebrukere gis gode rammevilkår og utviklingsmuligheter i Vardø kommune.

Havnevesenet skal sørge for at alle havnebrukere får effektiv trafikkavvikling og god service, samtidig som havnene skal være tidsmessig og konkurransedyktige. Havnevesenet skal til en hver tid utføre sine oppgaver og havneoperasjoner på en effektiv og rasjonell måte, samtidig som hensynet til trygge arbeids- og miljøforhold ivaretas. Kommunen har som målsetning å videreutvikle Vardø byhavn, Svartnes og Kiberg til tidsmessige og konkurransedyktige havner.

Retningslinjer:

- havnetjenesten skal innenfor sitt forvaltningsområde påse at kaianlegg og øvrige anlegg i havnene er i forsvarlig stand
- havnevesenet skal til en hver tid arbeide for at tilbud på havneanlegg og havnearealer, herunder kaianlegg har tilstrekkelig kapasitet ut i fra trafikk og behov
- havnevesenet skal arbeide for at alle fartøy som seiler innen Vardø havnedistrikt og til/fra havnene, skal kunne gjøre dette på en sikker og trygg måte. Det vil si at seilingsleder er godt merket, moloanlegg er i forsvarlig stand og at havnene har god dybde og tilstrekkelig manøvreringsareal.
- Havnevesenet skal sammen med kommunen og andre havnebrukere sørge for utbygging av serviceanlegg tilknyttet fiskerinæring og øvrige næringer med tilknytning til havnevirksomhet
- Havnevesenet skal utnytte sitt materiell og ressurser på en forretningsmessig best mulig måte
- Havnevesenet skal påse at havneloven og kommunale forskrifter om orden i bruk av havnen overholdes
- havnetjenesten skal sørge for god trafikk avvikling

5.1.5 Delmål: kompetanse

Vardø og Kiberg er fiskeriavhengige samfunn der fiske danner grunnlaget for bosetninga. Vardø kommune er innforstått med at kunnskap er en viktig forutsetning for utvikling av lokalsamfunn, samtidig som kunnskapen bør ha lokal forankring med utgangspunkt i historiske, kulturelle og næringsmessige verdier. Det vil derfor være nødvendig å iverksette tiltak i grunnskolen som følges opp på videregående skolenivå.

Retningslinjer:

- undervisning på grunnskolen som har lokal forankring med utgangspunkt i historiske, kulturelle og næringsmessige verdier
- styrke samarbeidet mellom skolen og næringslivet
- Vardø Videregående skole skal videreutvikles som et kompetansesenter for fiskeindustri
- Skolen må ha en tett kobling til fiskeindustrien

5.1.6 Delmål: legge forholdene til rette for nyetablering og nyskaping

Kommunen vil satse på og bidra til at det gis muligheter for å satse på nye næringer og nyetableringer innen fiskeindustrien som gir positive ringvirkninger for lokalsamfunnet. I denne sammenheng vil det være viktig å få utviklet Svartnes havn til en attraktiv fiskerihavn for den nasjonale og internasjonale kyst- og havfiskeflåte i Barentshavet. Sentrale momenter her vil være å få havnen til å bli en havn for etablering av fiskeindustri, service, omlasting, transitt, supply og servicenæringer.

Vardø, som en av Norges eldste byer og med sin spesielle historie bør kunne vurdere opprettelsen av et kosmopolitisk senter. Senterets målsetning vil være å gjenspeile den kosmopolitiske rolle som Vardø gjennom tiden har hatt.

Moderne IT-teknologi har åpnet muligheter for arbeids og samarbeidsformer som tidligere var ukjent. Kommunen vil legge forholdene til rette for it-basert kompetanseutvikling. Sist men ikke minst vil det være viktig at kommunen påtar seg en aktiv rolle i oppfølging av nyetablerere.

Retningslinjer:

videreutvikle Svartnes for omlasting, transitt, supply, servicenæring
vurdere mulighetene for å opprette et kosmopolitisk senter
vurdere mulighetene for vindkraft
med bakgrunn i moderne IT-vektøy legge forholdene til rette for it-basert kompetanseutvikling.
etablere strategi for oppfølging av nye etablerere

5.2 Satsingsområde: Turisme

Hovedmål

Turisme har etterhvert utviklet seg til å bli en næring som spenner over et meget vidt spekter. Opplevelsesturisme hvor folk søker etter det særegne og uvanlige gjør at Vardø med sin spesielle historie og unike natur har noe å tilby turister. En viktig målsetning er derfor å inngå samarbeidsavtaler med sentrale aktører hvor Vardø settes på «turistkartet». Det vil derfor være nødvendig å skape fullverdige produkter der arktiske opplevelser basert på helårspakker, Østkapp, Ishavet, hekseprosessene, pomorhistorie, partisanhistorie, fiskerihistorie og Vardøhus festning inngår i tilbudet. Satsing på turisme medfører behov for gode kommunikasjonstilbud, blant annen med godt utbygde flyforbindelser. Og sist men ikke minst er målsetningen at turisme som et av flere tiltak skal være med på gi Vardø en positiv befolkningsutvikling.

5.2.1 Delmål: Arktiske opplevelser, Østkapp, Ishavet

Vardø's beliggenhet i den arktiske klimasone sammen med lokalisering av barents-/ishavet og Østkapp er naturgitte fortrinn i utviklingen av Vardø som reisemål. Arktiske opplevelser som inkluderer bl.a flora, fauna, fiskerier, historie og hverdagslivet kan utvikles til enestående, ekte og helhetlige opplevelsesprodukter for både sommer og vinterturisme. I tilknytning til dette må det utvikles egne souvenirer.

Ishavet som begrep samler alle sjø- og fiskebaserte aktiviteter. En viktig del av dette er sertifisering av fiskebåter til passasjertrafikk. I tillegg må det være mulig å oppleve produksjonen på fiskebruk. Østkapp bør etableres som eget varemerke og den geografiske lokaliseringen både på fastland (Kiberg) og Lille Avløyninga bør markeres. Det må utvikles noen ekte og gode produkter til begrepet Østkapp

Retningslinjer:

- markedsføre Østkapp og Ishavet
- utarbeide pakketilbud (Arktiske opplevelser)

5.2.2 Delmål: Hekseforfølgelse , pomorhistorie, partisanhistorie , fiskerihistorie, Vardøhus festning

Vardø med sin historie om hekseprosessene, Kibergs spesielle stilling under krigen, Pomorhistorien og Vardøhus festning gjør Vardø til noe særegent i Finnmarks sammenheng. Samlet kan disse momentene gi grunnlag for videre satsing innen reiseliv. Et annet viktig moment er å nyttiggjøre seg av den lokalhistoriske kompetansen som finnes i Vardø.

Retningslinjer:

- legge forholdene til rette for at «hekseprosessene» i Vardø skal kunne brukes i reiselivssammenheng
- markedsføre Vardø som pomorhovedstad og pomorhandelen som et reiselivsprodukt
- videreutvikle pomordagene til også å bli et reiselivsprodukt
- markedsføre partisanhistorien og Kibergs spesielle historie i reiselivssammenheng
- markedsføre Vardøhus festning og Vardø museum
- aktivt markedsføre Vardø som verdens heksehovedstad

5.2.3 Delmål: kommunikasjon

Satsing å turisme medfører at kommunen har gode kommunikasjonstilbud, både med hensyn til fly, båt og bussforbindelser. Kommunen vil legge forholdene til rette for gode kommunikasjonstilbud, både for turistene og kommunens innbyggere.

Retningslinjer:

- gode rutetilbud
- veiforbindelse mellom Syltefjord og Hamningberg

5.3 Satsingsområde: Ungdom og utdanning

Hovedmål

En viktig forutsetning for økt bosetning og etablering i kommunen er at ungdom gis mulighet til utdanning og at utdanningen er forankret med utgangspunkt i historiske, kulturelle og næringsmessige verdier. Kommunen vil derfor legge forholdene til rette for at ungdom får styrket sin identitet og tilhørighet til kommunen. Dette vil kommunen gjøre ved at det videreutvikles samarbeidsformer mellom skolen og næringslivet og at det skapes et miljø som motiverer ungdom til å satse på fiskerirelatert utdanning.

For å takle fremtidige utfordringer vil den øvrige industri i kommunen trenge teknologisk og annen kompetanse. Kommunen vil legge forholdene til rette for opplæring for voksne.

5.3.1 Delmål: Samarbeid mellom Vardø videregående skole og industrien

En viktig målsetning med å gi ungdom på videregående skole lokal forankring er å videreutvikle samarbeidet mellom Vardø Videregående skole og næringslivet.

Retningslinjer:

- videreutvikle samarbeidet mellom videregående skole og næringslivet

5.3.2 Delmål: Kompetansesenter

Næringslivet i Vardø vil i fremtiden møte større krav til kunnskap og kompetanse. Et kompetansesenter med satsing på utdanning og bedriftsutvikling vil være med på å styrke kompetansen som en strategisk ressurs med tanke på næringsutvikling.

Retningslinjer:

- legge forholdene til rette å etablere et kompetansesenter
- tilby ulike typer kurs og desentralisert høgere utdanning
- legge forholdene til rette for voksenopplæring
- opplæring i data/IKT

5.3.3 Delmål: Ungdomssatsing

Kommunen vil legge forholdene til rette for at ungdom får tilbud om arbeid der deres utdanning kommer til nytte. Dernest skal ungdom sikres muligheter for en positiv fritid, tilhørighet og personlig utvikling slik at det kan skapes tro på en fremtid i kommunen

Retningslinjer:

- synliggjøre, muliggjøre og tilpasse tilbud til ungdom
- videreutvikle kultur- og fritidstilbud for ungdom
- styrke samarbeidet mellom skolen og næringslivet
- aktiviteter for ungdom

5.4 Satsingsområde: Vardø som Finnmark fylkes tusenårssted

Hovedmål

Vardø kommune er valgt til Finnmark fylkes tusenårssted. Fylkestingets valg ble gjort med bakgrunn i at Vardø kommune meget godt passer inn i mottoet: «det flerkulturelle og kosmopolitisk Finnmark». Kommunen vil i sitt arbeid som tusenårssted legge til grunn følgende forutsetninger:

- at kommunen har en nasjonal, kulturell og miljømessig betydning som peker utover det enkelte fylket
- at Vardø kommune er historisk meget godt forankret i fylket
- at kommunen har betydning for flere enn en kommune
- at kommunen etter beste evne vil ivareta sin rolle som vertskommunen
- at kommunen skal være et møtested for samhandling
- byfornyelse og sentrumsutvikling

En viktig strategi i arbeidet med å legge forholdene til rette for en positiv befolkningsutvikling er at kommunen, i samråd med næringslivet utvikler sentrum og havneområdet til en attraktiv møteplass og at utviklingen skjer etter krav og ønsker fra kommunens befolkning.

5.4.1 Delmål: Vardø som tusenårssted

Vardø kommune vil bidra til at anlegg, institusjoner, kulturmiljøer, naturområder m.v. som er av stor historisk og miljømessig verdi blir tatt vare på.

Retningslinjer:

- presentere kulturhistorie fra 1300 tallet (Vardøhus festning og annet)
- presentere aktuelle vernede eller fredede bygninger og tilrettelegge ulike aktiviteter i disse bygninger
- presentere pomor-historie via utstillinger i museets anlegg
- stedsutvikling i havneområdet (hurtigrutekaia); realisere en havnepromenade med ulike aktiviteter
- produktutvikling, markedsføring og profilering av Vardø i reiselivssammenheng

5.4.2 Delmål: Byfornyelse og sentrumsutvikling

Byfornyelse og tiltak som vil være med på å forskjønne de sentrumsnære områder og Vardø havn til et felles anliggende. Kommunen vil legge forholdene til rette for tiltak som vil være med på å forskjønne de sentrumsnære områder.

Retningslinjer:

- legge forholdene til rette for samarbeid mellom næringslivet og kommunen om forskjønning av sentrumsnære områder og havneområdet
- sanere, rehabiliterer og oppruste sentrumsnære områder og havneområdet

5.5 Satsingsområde: Helse/omsorg/kultur

Hovedmål

Vardø kommune har som målsetning å gi innbyggerne et helhetlig tilbud basert på forebyggende arbeid. Dernest vil kommunen legge forholdene til rette for at innbyggerne skal få gode livsvilkår i kommunen og at barn og ungdom skal vokse opp i trygge omgivelser som stimulerer dem til selvstendige individer, samt styrker deres identitet og tilhørighet. Befolkningen skal sikres kvalitet og likeverdig tilgang på offentlige helse, sosial og omsorgstjenester.

Videre ønsker vi en utvikling av et (flere)-kulturelt fellesskap som skal bidra til oppvekstvilkår som er basert på trygghet, tilhørighet og egenaktivitet. Kommunens innbyggere med interesse for idrett og friluftsliv skal sikres muligheter for personlig og positiv fritid. En viktig målsetning er å legge forholdene til rette for kommunen skal oppnå en positiv befolkningsutvikling.

5.5.1 Delmål: Helse, sosiale og omsorgs tjenester (*forebyggende arbeid*)

Helse, sosiale og omsorgstjenesten skal gi et individuelt tilpasset tilbud som tar utgangspunkt i ulike gruppers behov og vil spesielt være innrettet mot barn og ungdom. Tjenestetilbudet skal være tverrfaglig og ved behov skal det søkes samarbeid med andre instanser.

Retningslinjer:

- det forebyggende arbeid skal være tverretatlig og tverrfaglig og ta utgangspunkt i ulike gruppers behov.
- forebyggende helse- og sosialarbeid skal styrkes på alle nivå og spesielt i forhold til barn og unge
- helse- og sosialtjenesten skal utvikle samarbeid med andre instanser
- tiltak må iverksettes for å samordne og effektivisere tjenestetilbudet for å bedre ressursutnyttelsen

5.5.2 Delmål: eldreomsorg

Kommunale tjenester innen eldreomsorgen skal være tverrfaglig og ta utgangspunkt i ulike gruppers behov. Dessuten vil kommunen utvikle mer helhetlige, fleksible og likeverdige tjenestetilbud som bygger på kvalitet.

Retningslinjer:

- kommunens tjenestetilbud skal være tverretatlig og tverrfaglig
- videreutvikle samarbeidet både intern og med våre samarbeidspartnere
- samordne og effektivisere kommunens tjenestetilbud
- tjenestetilbudet skal være et individuelt tilpasset tilbud som er helhetlig, fleksibel og likeverdig
- hjemmebasert omsorg

5.5.3 Delmål: Kultur - sikre og videreutvikle trivselstilbudene

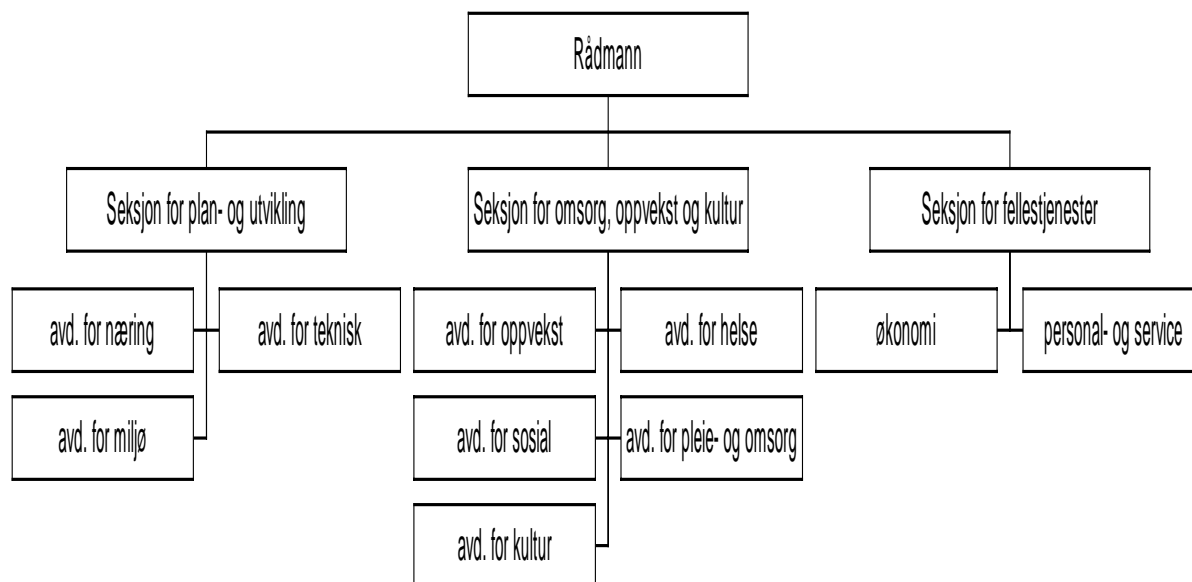
Vardø er et kompakt, lett tilgjengelig og oversiktlig samfunn der enkeltindividet settes i sentrum. Kommunen vil legge forholdene til rette for at innbyggere med interesse for kultur, fritids og friluftsjnteresser skal sikres muligheter for personlig utvikling og positiv fritid.

Retningslinjer:

- flerbrukshus
- styrke på kulturaktiviteter for ungdom/ungdomsaktiviteter
- tiltak som har betydning for nærmiljøet
- legge forholdene til rette for varierte fritids- og friluftstilbud
- legge forholdene til rette for scooterløyper
- opparbeide attraktive hyttetomter
- svømmeanlegg
- idrettsanlegg

6. Kommunen som organisasjon

6.1 Kommunens administrative organisering.



Kommunen er organisert i tre administrative enheter; seksjon for plan- og utvikling, seksjon for omsorg, oppvekst og kultur og seksjon for fellestjenester. Hver av seksjonene har egne avdelinger som er gitt budsjett og resultatansvar innenfor sine områder. De tre seksjonssjefene sammen med rådmannen utgjør kommunens administrative ledelse som møtes ukentlig. Hver av seksjonene har ukentlige avdelingsmøter. I tillegg er det faste møter (felles forum) for den politiske og administrative ledelse. Kommunens administrative organisering ble vedtatt i bystyret i mars 1998.

6.2 utfordringer for kommunen som organisasjon

Det har de siste årene skjedd en betydelig endring i kommunens økonomiske rammebetingelser. Større krav til omstilling, samordning og effektivisering har preget både det politiske og det administrative apparat. Disse krav vil fortsette også i kommende planperiode med fornyet styrke.

Det vil være nødvendig å tilpasse kommunens driftsnivå til strammere økonomiske rammevilkår. Det betyr å oppnå et positivt netto driftsresultat for på sikt å kunne opparbeide seg nødvendige reserver til investeringer og fondsoppbygning.

Rammevilkårene vil altså være knappe økonomiske rammebetingelser, fortsatt høy lånegjeld, mindre handlefrihet, nedgang i folketallet, ensidig næringsliv og reduksjon i offentlige arbeidsplasser. Denne situasjonen nødvendiggjør en kontinuerlig vurdering av kommunens driftskonsept. De forhold som peker seg ut kan være:

- felles driftsløsninger både intern og i samarbeid med andre kommuner (*interkommunale samarbeidsordninger*), fylkeskommuner og stat
- konkurranseutsetting
- tiltak for å øke produktiviteten og andre kostnadseffektiviserende tiltak

Andre administrative utfordringer vil være:

- desentralisering av ansvar og myndighet
- opplæring og kompetanseheving
- økt mål- og resultatstyring
- utvikle helhetssyn og felles samordningskultur i organisasjonen
- medbestemmelse og medinnflytelse
- bedre informasjon og service både internt i organisasjonen og ovenfor kommunens innbyggere

7. Visjon for kommunen som organisasjon.

Vardø kommune som organisasjon skal mest mulig kostnads-effektivt produsere og fordele de riktige tjenestene til rett tid og av best mulig kvalitet, og på en slik måte at brukerne og de som produserer tjenesten skal trives

8. Satsingsområder for kommunen som organisasjon

8.1 Mål: Stoppe fraflyttingen

Vardø kommune har som målsetning å opprettholde bosetningsstrukturen i kommunen. Dette vil vi gjøre ved å gi gode tilbud til lokalbefolkningen og spesielt rette fokus mot eldre. Vi vil legge forholdene til rette for å beholde fagfolk, blant annet i form av etterutdanning og kurs. Derrest vil vi i best mulig grad legge forholdene til rette for alternativ næringsseting.

Retningslinjer:

- ⇒ yte best mulig service til lokalbefolkningen
- ⇒ legge arbeidsforholdene til rette for at fagfolk skal finne seg til rette i Vardø
- ⇒ kommunens ansatte skal få tilbud om kurs og etterutdanning
- ⇒ kommunen vil legge forholdene til rette for alternativ næringsseting

8.2 Mål: Informasjon og kommunikasjon

Vardø kommunen vil arbeide aktivt for at kommunens ansatte skal få nødvendig informasjon og innsyn i det som skjer i kommunen. Et nødvendig hjelpemiddel til dette arbeidet vil være å legge forholdene til rette for bruk av IT. Derrest vil kommunen arbeide aktivt for at kommunens innbyggere og andre interesserte skal få innsyn i kommunens generelle virksomhet.

Retningslinjer:

- ⇒ utvikle gode informasjons og kommunikasjonsrutiner
- ⇒ med jevne mellomrom gjennomgå de interne informasjons- og kommunikasjonsrutiner
- ⇒ gi ansatte nødvendig opplæring i bruk av IT
- ⇒ vurdere opprettelse av offentlig servicekontor

8.3 Mål: Arbeidsmiljø

Vardø kommune vil legge forholdene til rette for at kommunens ansatte skal ha gode arbeidsvilkår der medbestemmelse, arbeidsmiljø spørsmål, trivsel i hverdagen, oppfølging av nyansatte, velferdstilbud og kvalitet på kommunens tjenester vil stå sentralt.

Retningslinjer:

- ⇒ kommunen vil legge forholdene til rette for at ansatte skal ha gode arbeidsvilkår der medbestemmelse og opplæring står sentralt
- ⇒ bedre oppfølging av (ny)ansatte, herunder etablere en fadderordning
- ⇒ kommunen vil legge forholdene til rette for nye velferdstilbud
- ⇒ sikre befolkningen kvalitet på kommunale tjenester og kontinuerlig vurdering av kommunale tjenesteyting
- ⇒ videreutvikle internkontrollsystemet, herunder rette fokus på arbeidsmiljøspørsmål
- ⇒ nyttiggjøre seg av den kompetansen bedriftshelsetjenesten har
- ⇒ arbeide aktivt for et godt arbeidsmiljøet. Ansvaret ligger hos begge parter

8.4 Mål: Organisasjonsutvikling og samlokalisering

Kommunens målsetning på langsikt er å samordne og samlokalisere den kommunale tjenesteytinga for på den måten å kunne yte god service både til egne ansatte og til kommunens innbyggere. Dernest opplever kommunen at stadig flere oppgaver blir overført kommunen uten at dette på noen måte blir kompensert. Slike utviklingstrekk gjør at man stadig må stille spørsmål om organisasjonen og vedtaksstrukturen er tilpasset fremtidige utfordringer. I en erkjennelse av at endringstakten i samfunnet er meget høy, vil det være nødvendig med en jevnlig gjennomgang av kommunens politiske og administrative organisering.

Retningslinjer:

- ⇒ samordne tid og ressurser - samle all administrasjon, inkludert helse under samme tak
- ⇒ legge forholdene til rette for at kommunen som organisasjon kan ivareta og utføre sine oppgaver på best mulig måte
- ⇒ samlokalisere røntgen, kjøkkentjenester, legekantor og LAB
- ⇒ utvikle organisasjonen til plan- og målstyringssystem
- ⇒ arbeide målrette med å gjøre organisasjonen mer målrettet
- ⇒ jevnlig gjennomgang av kommunen som organisasjon med henblikk på hvordan den fungerer med hensyn til effektivitet, rasjonell forvaltning og beslutningsprosesser

8.5 Mål: Personalet som kommunens viktigste ressurs

Vardø kommune er innstilt på å ta vare på kommunens personalressurser og vil sikre at den enkelte arbeidstaker gjennom arbeidssituasjon, opplærings- og utviklingstiltak oppnår effektivitet og trivsel i hverdagen.

Retningslinjer:

- ⇒ legge forholdene til rette for at den enkelte arbeidstaker har gode arbeidsvilkår med trygghet og omsorg i hverdagen
- ⇒ ansatte skal få tilbud om kurs og etterutdanning
- ⇒ videreutvikle kommunens personalpolitikk
- ⇒ kommunen vil legge forholdene til rette for en bedre utnyttelse av det potensialet som finnes i det kommunale system